

مبارك



نية الأساسية



إهداء 2005

رسالة

مبارك

و

البنية الأساسية

١٩٨١ - ١٩٩٣

| |
|--------------------------------|
| المدينة العامة لآلة الاسكندرية |
| رقم العمل: ١١٠٢٢ |
| رقم التسجيل: ١٧١٥٩ |



الرئيس محمد علي مبارك

قبل احد عشر عاما حدد الخبراء، أوجاع مصر في أول مؤتمر اقتصادي
تتوهم يواجه بموضوعية قضايا الاقتصاد المصري في عالم متغير ، أجمع
الخبراء، أنذاك على أن في مقدمة ما يواجه الاقتصاد المصري من أمراض مزمنة
ظواهر لصيقة ببنية الاقتصاد الوطنية على النحو الآتي :-
- البنية الأساسية لإقتصاد المصري في شبه خلل كامل.
- وسائل الإتصال والمواصلات والسكك الحديدية ومجمل المرافق العامة
متهاككة متداعية .
- البلاد كلها مهددة بالأوبئة بسبب تآكل الصرف الصحي .
كانت تلك التحديات التي واجهت مصر منذ مايزيد على عقد من
الزمان . لكن جذورها أمتدت لإصقاب سابقة تعود لبديات هذا القرن ،
تهاككت فيها البنية الأساسية ، وتضاعفت فيها الزيادة السكانية بأرقام
شكوية ، ونزاعات اثناها أعباء ضارجية وداخلية عديدة وكان قرار مبارك
في إطار من اجماع قومي غير مسبوق .. إما أن نكون أولا نكون إما أن نبدأ
من حيث يجب البدء . أو نركن الى اختيارات سهلة قد تكسب شعبية وقتية
زائلة ، ولكنها لايمكن أن تؤدي لغير التعجيل بالإعيار الكبير الم يكن هناك
من بديل غير هذا الإختيار الصعب والصحيح وهو تكثيف الإستثمار في بناء
قاعدة التنمية الشاملة ، في اصلاح اقتصادي ببنية تحنيه ، ولا انطلاق نحو
مجتمع يوفر فرصة العمل الكريمة لكل مواطن دون توفير القاعدة التي تقام

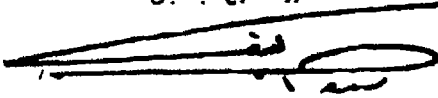
عليها الصناعة والزراعة الحديثة لزيادة الإنتاج السلمي وتوفير المزيد من الخدمات ، أيضا لمستقبل لأجيال جديدة من ابنا. هذه الأمة دون قاعدة انطلاق قوية متينة ، توفر مناخا موائما لاستثمارات حقيقية ومتجددة وتؤهل الاقتصاد المصري لمواقع تنافسي بين اقتصاديات العالم المتطورة النامية .

لقد انفتحت مصر - عبر خطة التنمية الأولى والثانية ٨٢ - ٨٧ ، ٨٧ - ٩٢ - مايزيد على ١٩٨ مليار جنيه خصص منها ٩١ مليار جنيه لمجالات الطرق والكبارى والتليفونات والكهرباء ومياه الشرب، وبلغ حجم الاستثمارات المنفذة بقطاع المرافق ١٤,٦ مليار جنيه ، وفى مجال الإسكان تم انشاء ١,٧ مليون وحدة سكنية فى الفترة من ٨١ - ٩٣/٩٢ وبلغ حجم الاستثمارات فى مجال التعمير والمدن الجديدة فى نفس الفترة ٢,٧ مليار جنيه ، حيث أنشئت ١٢ مدينة جديدة على خريطة مصر السكنية .

إنجاز ضخيم بكل المعايير واستثمارات عملاقة بكل تأكيد ومكابدات
وطبر مع وضوح المستهدف النهائي:

وهو تعزيز فرص تنمية متواصلة مستندة الى بنية تقنية راسخة ...
واليوم يبعدو النور فى نهاية النفق
واليوم مشعم بالأمل المستقبل ا

الدكتور ممدوح البلتاغى



رئيس الهيئة العامة للاستعلامات

تمهيد

البنية الأساسية هي القاعدة التي يرتكز عليهما البناء الحضارى لأى مجتمع من المجتمعات .. فإذا ضعفت هذه القاعدة ضاعت فرصة المجتمع فى تحقيق التنمية بأبعادها الاقتصادية والاجتماعية .

ويشرف على تنفيذ البنية الأساسية عدد من القطاعات تتمثل فى قطاع النقل والمواصلات ، قطاع الكهرباء والطاقة ، قطاع الإسكان والمرافق العامة قطاع التعمير والمجتمعات العمرانية الجديدة والمدن الجديدة .

وقد بدأت مصر منذ اكتوبر ١٩٨١ مرحلة جديدة من مراحل العمل من أجل التنمية ، فى ظل قيادة سياسية واعية ، ووجهت كل اهتمامها إلى تحقيق التنمية الشاملة التى تؤدى إلى زيادة الإنتاج ، ورفع مستوى المعيشة وتحقيق الاستقلال الإقتصادى .

أولى الرئيس مبارك إهتمامه لقطاعات البنية الأساسية ، فتم خلال عهده تحقيق طفرة فى حجم إنجازات هذه القطاعات ، وإرتفاع فى مستوى الأداء، بصورة غير مسبوقه فى أى من العهود السابقة . وقد تم توجيه القدر الأكبر من استثمارات الدولة لهذه القطاعات ، وبلغ ماتم إنفاقه منذ بداية الخطة الخمسية الأولى عام ١٩٨٢ وحتى الآن على مشروعات البنية الأساسية ١٩٨ مليار جنيه .

وخلال الإثنى عشر عاما الماضية تم إنفاق ٩١ مليار جنيه فى مجالات الطرق والكبارى والتليفونات والكهرباء ومياه الشرب ، وتضاعف حجم المنتج من مياه الشرب أربع مرات .

وقد بلغ حجم الاستثمارات المنفذة بقطاع المرافق العامة ١٤٦ مليار جنيه .. بينما بلغ ماتم إنفاقه على مشروعات الصرف الصحى والمياه خلال العشرين عاماً السابقة لحكم الرئيس مبارك نحو ١٢ مليار جنيه .

وفى مجال الإسكان نجد أن ماتم إنشاؤه خلال الفترة ٨١-٩٢/١٩٩٣ بلغ ١٧ مليون وحدة سكنية ، بينما وصل حجم ماتم إنشاؤه فى الفترة ٦٠-١٩٨١ إلى ٧٢٠ ألف وحدة سكنية .

وفى مجال الكهرباء تزايد إجمالي إنتاج الكهرباء من ١٨ مليار / كيلوات عام ١٩٨١ ليصل إلى ٧٥ مليار / كيلوات عام ١٩٩٢ محققا فائضا قدره ٢٢ مليار / كيلوات .

وفى مجال التعمير والمدن الجديدة بلغ حجم الاستثمارات المنفذه خلال عهد الرئيس مبارك نحو ٢٧ مليار جنيه ، وقد تم إنشاء ١٢ مدينة جديدة تمثل مناطق جذب سكانى ، تساعد على توفير فرص جديدة للعمل ، وتفتح الطريق لاستغلال موارد جديدة لم تستغل من قبل .

□□□

الفصل الأول

النقل والمواصلات

النقل والمواصلات

يعتبر مرفق النقل والمواصلات أول ركائز البنية الأساسية للدولة والدعم الرئيسي التي تركز عليها مشروعات التنمية الاقتصادية والاجتماعية وسد احتياجات الأفراد ونقل مستلزمات الإنتاج لمناطق الاستهلاك أو التصدير . كما أن هذا المرفق حيوى بالدرجة الأولى بالنسبة للاقتصاد القومى . ويؤونه يستحيل الترابط والعمل الإنسانى المنظم ، فدوره بالنسبة للاقتصاد لا يقل عن نور الشرايين فى جسم الإنسان حيث تحمل تدفقات الدم ليحتفظ الجسم بقوته وحيويته على أداء وظائفه .

ونظرا لأهمية هذا المرفق وبوره فى نهضة المجتمع وتنميته وجهت الدولة عناية خاصة إليه . سواء فى التطور الكمى أو الكيفى . وقد شهد قطاع النقل والمواصلات خلال فترة حكم الرئيس مبارك ارتفاعا فى كفاءة الأداء وتطورا فى مستوى الخدمات ، مع إدخال أحدث الوسائل التكنولوجية فى مجالات الاتصالات والنقل والمواصلات .

الاستثمار فى مجال النقل والمواصلات :

بلغ حجم الاستثمارات المخصصة لذلك منذ تولى الرئيس مبارك عام ١٩٨١ وحتى عام ١٩٩٢/٩١ حوالى (٣٠) ملياراً من الجنيهات وينسبة (١٧٪) من إجمالى الاستثمارات المنفذة خلال الخطتين الخمسيتين الأولى والثانية . أما فى الخطة الخمسية الثالثة (١٩٩٧/٩٢) فقد بلغ حجم الاستثمارات المخصصة لذلك حوالى (٤٤٣٥) مليون جنيه .. موزعه على جميع قطاعات وأجهزة المرفق ، وفى عام ١٩٩٢/٩٢ - وهو العام الأول من الخطة الخمسية الثالثة - بلغ حجم الاستثمارات للمرفق حوالى (١٧٦٥٣) مليون جنيه .

الاستراتيجية العامة لمرفق النقل والمواصلات :

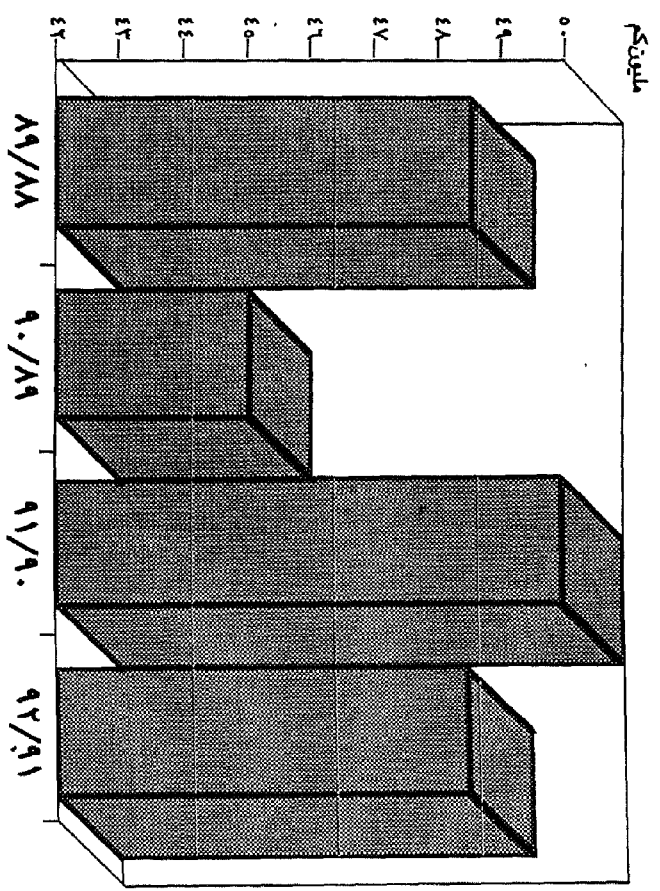
تتحدد هذه الاستراتيجية العامة لسياسات مرفق النقل فى توفير الطاقات الثقيلة من مختلف وسائل النقل لمواجهة احتياجات الطلب على المستوى القومى ، والتنسيق بين شبكات النقل المختلفة ، وابتهاج السياسات التى تكفل لكل وسيلة من وسائل النقل الداخلية أن تقوم بدورها فى حدود خصائصها ، وبما يحقق صالح الاقتصاد القومى ، وتنفيذ امتدادات شبكة النقل حيث مواقع الإنتاج الزراعى والصناعى والمناطق السياحية الجديدة والاهتمام بالنقل المتعدد الوسائل بهدف الاستفادة من ميزة كل وسيلة ، ومن الإمكانيات المتاحة لها فضلا عن رفع كفاءة موانئ الجمهورية والربط بينها وتطوير وتدعيم بعض الموانئ النهرية وإمدادها بوسائل الشحن والتفريغ والتركيز على تشغيل القطارات الموحدة فى نقل البضائع العامة بأقصى كفاءة ممكنة والاستفادة من ميزة السكك الحديدية فى توفير استهلاك الوقود ، واستكمال إنشاء شبكة مترو الأنفاق لحل مشكلة النقل بإقليم القاهرة الكبرى ، والاعتماد على الشركات الخاصة التى تمتلك الوحدات الكبيرة والبدء فى استخدام الغاز الطبيعى فى تسيير مركبات النقل بديلا عن أنواع الوقود التقليدية ، والاهتمام برفع كفاءة العنصر البشرى ، وربط مينائى دمياط والدخيلة بالنقل المائى ، وتطوير أسلوب النقل ، والاستغلال الكفء للطاقت ، والتنسيق والتكامل بين شبكات ووسائل النقل والاتصالات المختلفة ، بما يهدف إلى خفض تكلفة النقل على المستوى القومى ، ودعم مشروعات التعاون أو التكامل الاقتصادى بين مصر والدول العربية والإفريقية ، ودعم قدرات التمويل الذاتى سواء عن طريق تنظيم الإيرادات أو ترشيد النفقات .

إنجازات قطاع النقل والمواصلات خلال الفترة (٨١-٩٢/١٩٩٣) :

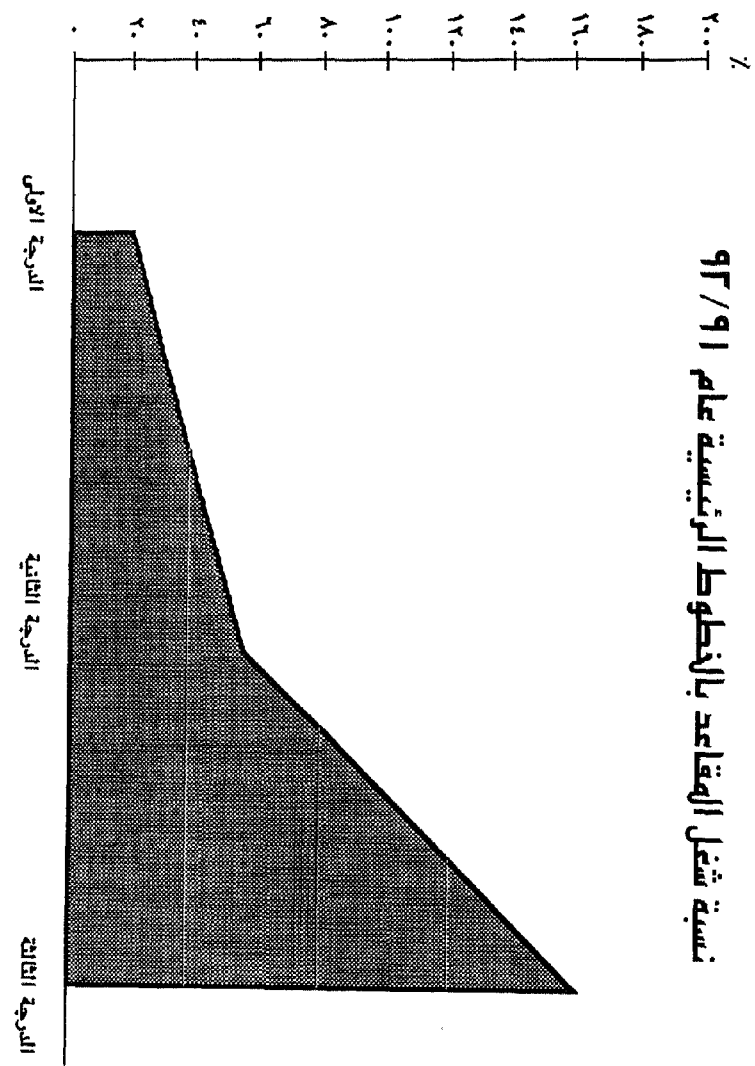
١ - في مجال السكك الحديدية :

- بلغ إجمالي شبكة خطوط سكك حديد مصر (٨٦٠٠ كم) حاليا ، مقابل ٦٦٨٤ كم عام ١٩٨١ ، يعمل عليها حوالي ١٦٥٠ قطارا يوميا ، منها نحو ٤٤٠ قطارا للضواحي توفر ٥٩٠ الف مقعد يوميا .
- زاد عدد الكبارى فوق خطوط السكك الحديدية من ٤٧٩ كوبرى عام ١٩٨١ ، لتصل إلى ٦٧٠ كوبرى عام ١٩٩٣/٩٢ .
- زاد عدد المحطات من ١٩٠٨ محطات عام ١٩٨١ إلى ١٩٧٦ محطة الآن وهى موزعة كالتالى :
 - عدد ٦٥٢ محطة مركزيه وفرعية .
 - عدد ١٦٨ محطة صغيرة .
 - عدد ١١٦٠ نقطة - بلوك
 - انشاء عدد ٧١ محطة جديدة ، أهمهما السويس الجديدة ، ومحطة شرق القاهرة ، ومحطة فرع قبلى ومحطة بورسعيد ، وتحسين وتجميل عدد ٦٨ محطة .
 - تجديد عدد ٢٥٧٢ كم سكة حديد ، بمعدل ٢٥٧ كم سنويا خلال الفترة ١٩٩٣/٨٢ .

الطول الاجمالي لمسيرة القطارات (ركاب وبضاعة)



نسبة شغل القاعد بالخطوط الرئيسية عام ٩٢ / ٩١



دعم أسطول الجر والتقل:

يتكون هذا الأسطول من القاطرات (جرارات وعربات ركاب وعربات بضاعة ، وفى عام ١٩٨٢ كان عدد الجرارات (٧٢٦) جرارا منها (٥٧٩) جرارا طوالى قدرة (٢٥٠٠) حصان و (١٤٧) جرارا متاورة وخلال السنوات ٨٢ / ١٩٩٣ تم استيراد (١٨٠) جرارا ويعد تخريد^(١) الجرارات القديمة أصبحت الجرارات الآن (٨٠٨) جرارات منها (٦٠٣) جرارات طوالى و (٢٠٥) جرارات متاورة .

عربات الركاب والبضاعة:

كانت عهدة هيئة السكك الحديدية من عربات الركاب عام ١٩٨٢ (٢٦٧٥) عربة مختلفة الأنواع ، وتم تجديدها باستيراد (١٤٠) عربة مكيفه من فرنسا ، و (٤١٥) عربة من رومانيا وتصنيع (٥٨١) عربة ركاب مختلفة الأنواع فى مصر ، بالإضافة إلى تعديل (٥٢) عربة مكيفة ، وبذلك أصبحت عهدة الهيئة من العربات حتى الآن (٣١٧٧) عربة ركاب . كما تم استيراد (٣) قطارات توربينية سريعة لخط القاهرة /الاسكندرية . وفى عام ١٩٨٢ كان عدد عربات البضاعة (١٧٠٧١) عربة ، تم تصنيع (٣٤٤٥) عربة مختلفة الأنواع ، وتم تخريد (٩٦٣٩) عربة قديمة ، وأصبحت العربات العاملة الآن (١٠٨٧٧) عربة .

الورش

كان عدد الورش فى عام ١٩٨٢ (٤) فقط أصبح عددها الآن (٧) ورش بالإضافة إلى الوحدات الأخرى المساعدة كما تم تزويد هذه الورش بالماكينات والمعدات المتطورة وتم إنشاء محطات غسيل العربات بجميع المناطق المركزية .

(١) جعلها كهنة أو خرده غير صالحه للعمل

تحديث نظم الإشارات:

كانت السكك الحديدية فى أول عهدنا تسيير بدون إشارات وكان السائق يعتمد على مجرد الرؤية أمامة وبدأت السكك الحديدية فى التقدم والانتشار ، وأصبح الاعتماد على الرؤية غير كاف لضمان أمن وسلامة سير القطارات ومن هنا بدأ التفكير فى إدخال نظام الإشارات لتوفير عوامل الأمان فى حركة سير القطارات . وكان تشغيل الإشارات قبل بداية الخطة الخمسية الأولى يعتمد على الإشارات الميكانيكية فى كثير من الخطوط أما الآن فقد تغيرت النظم الميكانيكية إلى النظام الكهربى فى كثير من الخطوط وهذا ماتم تحقيقه خلال الفترة ٨٢/١٩٩٣ ، وأمكن للهيئة تطبيق ذلك على الخطوط الهامة مثل القاهرة / الإسكندرية ، القاهرة / الجيزة / أبو قير / امبابه / ايتاى البارود / الجيزة / بنى سويف .

الاتصالات على مستوى السكك الحديدية:

تم تنفيذ المراقبة المركزية على حركة سير القطارات (٧ مراكز مراقبه) وبذلك تتم الاتصالات السلكية واللاسلكية بين القطارات وملاحظى البلوكات والمراقبين بمراكز الاتصالات وتم تنفيذ الشبكة التليفونية لعدد (١٦) سنترالا كما تم الربط بينها .

■ وفى مجال التحكم الآلى:

تم تشغيله فى سير القطارات على خطى القاهرة / الاسكندرية ، القاهرة / أسيوط . ويمقتضى هذا النظام يمكن التحكم فى سير القطارات أوتوماتيكيا فى حالة وجود خطر .

■ وفى مجال دعم التصنيع المحلى:

تعتمد الهيئة حاليا على التوسع والاعتماد على التصنيع المحلى للعربات سواء كانت بضاعة أو ركابا . وعدم الاستيراد من الخارج إلا للضرورة القصوى وتم الاعتماد الكامل

على شركة سيماف فى تصنيع عربيات البضاعة بالكامل وعربات الركاب الثالث والثانية كما تم تصنيع العربات المكيفة وعربات القوى .

□ وفى مجال تصنيع الآلات والمعدات :

تعتمد الهيئة فى ذلك على أن تصنيع هذه المهمات مطيا قد أعطت زيادة فى الكفاءة والتشغيل مثل إنتاج المصانع الحربية والشركة العامة للأعمال الهندسية وشركة النصر لصناعة المحولات الكهربائية وبلغت جملة التعاقدات مع هذه الشركات (١٠) ملايين جنيه ، وتتزايد سنويا لارتباطات مع هذه القطاعات .

□ وفى مجال إنشاء الخطوط الحديدية الجديدة :

○ خط الطبرية :

تم إنشاء خط حديدي بطول (١٠٨) كم بين القاهرة والإسكندرية عن طريق ايتناى البارود لنقل البضائع وتخصيص الخط الرئيسى القاهرة / الإسكندرية لنقل الركاب وخدمة السياحة فقط .

○ خط المنصورة دكرنس / المطرية :

تم إنشاء خط حديدي بين المنصورة / المطرية بطول (٧٠) كم كما تم إنشاء المحطات الجديدة الواقعة على ذلك الخط .

○ تربية خط القاهرة / قليب :

تم تربية الخط بإنشاء خطين جديدين لخدمة قطارات الفروع .

○ ازدواج خط القاهرة / منوف / طنطا :

بدأ العمل فى ازدواج هذا الخط بتكلفة (١٢٠) مليون جنيه لتيسير حركة مرور القطارات وحتى يكون خطا تبادليا مع خط القاهرة / قويسنا / طنطا . هذا إلى جانب إحلال وتجديد (٣٧) محطة سكة حديد تقع على الخط وزيادة أطوال الأرصفة بها .

◦ **تربيع خط الإسكندرية / سيدى جابر :**

تم تربيع هذا الخط لخدمة قطارات خط أبى قير .

◦ **خط القاهرة / السويس :**

تم تعديل مسار المسافة ٢٦ كم سكة على هذا الخط .

الرسوة / بورسعيد :

تم مد الخط الحديدي بين الرسوة وبورسعيد بطول (٥) كم مع تشغيل محطة بورسعيد القديمة .

◦ **خط قنا / سفاجا / أبى طرطور :**

تم إقامة الخط الجديد الذى يربط بين ميناء سفاجا على البحر الأحمر وقنا لخدمة نقل البضائع والركاب بطول (٢٣٠) كم وهذه هى المرحلة الأولى من الخط ، وجرى الآن تنفيذ المرحلة الثانية منه من قنا حتى أبى طرطور بالوادى الجديد بطول (٤٢٠) كم ، وذلك لربط الوادى الجديد بوادى النيل والبحر الاحمر ، ونقل خام فوسفات أبى طرطور إلى ميناء سفاجا ليصبح طول الخط - من بدايته عند ميناء سفاجا عبر قنا وحتى نهايته بالوادى الجديد - (٦٦٠) كم .

◦ **وصلة ميناء دمياط :**

تم إنشاء وصلة بطول (٤٦) كم لخدمة ميناء دمياط .

◦ **وصلة ميناء الدخيلة :**

كما تم إنشاء وصلة بطول (٥٥) كم لربط ميناء الدخيلة بشبكة الخطوط الحديدية .

◦ **خط الإسكندرية / السلوم :**

جارى حاليا تجديد المسافة ما بين القبارى حتى مرسى مطروح بطول (٢٩٥) كم حيث

تزيد سرعة القطار من (٧٠) كم/ س الى (١٢٠) كم بعد التجديد ، ثم يتبع ذلك فى المرحلة

الثانية تجديد الخط من مرسى مطروح حتى السلوم بتكلفة (٥٠٠) مليون جنيه .

• خط الواحات البحرية:

- يتم حاليا رفع كفاءة الخط لزيادة حجم المنقول من الحديد من (٢٥) إلى (٣٥) مليون طن سنويا . وقد تمت الإنجازات التالية فى الخط :
- تجديد عدد (١٠٧) كم سكة . تم زيادة أسطول العربات حتى أصبح الآن (٧٥٠) عربة ، ويخدم الخط (٢٩) جرارا .
 - تم إنشاء ورش التبين لعمرة وصيانة جرارات وعربات الخط ويصل إنتاجها إلى (٤٠) عربة عمرة جسيمة ، و (٦٠) عربة عمرة خفيفة ، وجرار واحد عمرة جسيمة وواحد عمرة خفيفة .

• خط الصعيد :

تم ازدواج خط الصعيد من أسيوط حتى الأقصر بطول (٣٠٠) كم بتكلفة (٥٩٠) مليون جنيه ، مع بناء (٤٤) محطة حديثة على الخط ، وإنشاء (١٧) كوبرى خرسانى بالإضافة إلى كوبرى نجع حمادى المعدنى ، بخلاف تطوير المحطات ومرافقها مما أدى إلى زيادة السرعة على الخط إلى (١١٠) كم فى الساعة ، وتوفير (٣) ساعات فى زمن الرحلة ، وزيادة حجم النقل برفع سعة الخط إلى (١٢٠) قطارا يوميا بدلا من (٦٦) قطارا فى اليوم، كما بدأ العمل فى منتصف عام ١٩٩٢ فى استكمال ذلك المشروع العملاق لازدواجه بالكامل من الأقصرحتى أسوان بطول (٢٠٥) كم وتكلفة (٥٠٠) مليون جنيه . ويعتبر هذا المشروع أول إضافة لخط الوجه القبلي منذ ٦٣ عاما لإتمام ازدواج الخط من القاهرة حتى أسيوط .

■ وفى مجال اتصال مصر وتواصلها بالوطن العربى وربط المشرق العربى بالمغرب العربى

تم إنجاز التالى :

١ - ربط أسوان جنوبيا مع سكك حديد السودان عند وادى حلفا فى خط مفرد بطول (٥٠٠) كم .

٢ - ربط السلوم غربيا مع الشبكة المستجدة بسكك حديد ليبيا بطول (١٥٠) كم . كما بدأت الإجراءات فى مد ذلك الخط الحديدي داخل ليبيا بين السلوم وطبرق ، وهو أحد مراحل استكمال ربط مصر بدول المغرب العربى حتى المحيط الأطلنطى بخط من السكك الحديدية الحديثة ينقل الركاب والبضائع ويشكل رباطا عضويا بين دول المنطقة وقامت مصر فعلا بإجراء الدراسات الفنية بالنسبة لامتداد الخط من السلوم حتى طبرق وتم تسليم ليبيا هذه الدراسات الشاملة لكافة النواحي الفنية والمالية وكل مايتعلق بهذا الخط .

٣ - إنشاء شبكة خطوط حديدية جديدة تغطى منطقة سيناء من أجل التنمية والتعمير وربط سكك حديد مصر مع سكك حديد النول العربية ويبلغ أطوال هذه الشبكة (٨٠٠) كم وتتكون من اربعة خطوط رئيسية هى :

١ - الخط الساحلى : بين القنطرة ورفع بطول (٢٠٠) كم

ب - الخط الأوسط : بين الإسماعيلية والجعاعة والعريش بطول (٢٠٠) كم

ج - الخط الجنوبى : بين السويس وشرم الشيخ بطول (٣٠٠) كم

د - الخط الموازى لقناة السويس : لربط القنطرة شرق بالسويس من الجهة الشرقية بطول (١٠٠) كم ويربط بين الخطوط الثلاثة .

تطور الخدمة بالسكة الحديد خلال فترة الرئيس مبارك
١٩٨١-١٩٩٣

| ١٩٩٣ | ١٩٨١ | البيان |
|-----------------|-------|--------------------------------|
| ٤٣٥ قاطرة | — | □ قاطرات جديدة دخلت الخدمة |
| ١٩٠٩ عربة | — | □ عربات ركاب جديدة |
| ٣ قطارات | — | □ قطارات توريينى |
| ٤ قطارات | — | □ قطارات نوم سياحية |
| ٤٣٦٠٤ مقاعد | ١٠٥٤٢ | □ مقاعد مكيفة متاحة يوميا |
| ٢٣٤٢ سريرا | ٧٩٢ | □ أسرة نوم يوميا |
| ٨٢٢ راكبا | ٤٣٣ | □ عدد الركاب (بالمليون راكب) |
| ١١ طننا | ٧٠٤ | □ البضائع (بالمليون طن) |
| ٨٤٣ كم | — | □ أطوال خطوط حديدية جديدة |
| ٣٠٠ كم فى السنة | ١٠٠ | □ المعدل السنوى لتجديد السكة |

٢ - مترو الأنفاق :

| مكونات مشروع شبكة خطوط مترو الأنفاق | |
|--|---|
| الخط الأول | <p>من حلوان إلى التحرير ثم رمسيس حتى المرج بطول (٤٢ر٥) كم وهو الخط الإقليمي . وبدأ تشغيله منذ عام ١٩٨٧ ويعمل بكفاءة عالية ، وقد وصل معدل الركاب اليومي الى مليون راكب .</p> |
| الخط الثاني | <p>من شبرا الخيمة الى المظلات ثم مسرة ورمسيس فالعتبة والتحرير ثم الدقى فجامعة القاهرة حتى ميدان الجيزة وينتهى عند لقائه بالطريق الدائرى جنوب الجيزة بطول (١٩ر٦٠٠) كم ويتقابل مع الخط الأول فى محطة مشتركة أسفل كل من ميدان رمسيس وميدان التحرير (الخط الحضرى الأول) وهو على مرحلتين . الأولى من شبرا الخيمة حتى رمسيس وبدأ العمل فى هذه المرحلة .</p> |
| الخط الثالث | <p>من امبابة حتى العتبة ثم إلى الدراسة بطول (٨ر٥) كم . ويتقابل مع الخط الثانى فى محطة العتبة (الخط الحضرى الثانى)</p> |

٤٠٠ مليون جنيه يوفرها تشغيل مترو الأنفاق :

حقق مترو أنفاق القاهرة وفرا فى أزمئة الرحلات يقدر بحوالى (٤٠٠) مليون جنيه ونصف فى العام . على اساس أن قيمة الساعة فى رحلة العمل حوالى (١٠٥) جنيه مصرى، وقيمة الساعة فى رحلات الأفاض الأخرى جنيه واحد ، وإجمالى الوفرة فى زمن الرحلات (٣٢,٤٤) مليون ساعة عمل فى العام . كما حقق مترو الأنفاق وفرا فى زمن الانتظار سواء فى التغييب بين وسائل النقل المختلفة أو فى الانتظار على المحطات قدره (١٢,٣٤) مليون ساعة فى العام تقدر بحوالى (١٥٤٣٠) مليون جنيه .

٣ - الطرق والكبارى :

بالنسبة للطرق والكبارى كانت أطوال الشبكة فى عام ١٩٨٢ (١٦١٥٠) كم أصبحت الآن فى عام ١٩٩٣ (٤٠٠٠٠) كم منها (١٧) ألف كم طرق رئيسية مزدوجة وسريعة ويقع على هذه الشبكة الممتدة (٢٥٠٠) كوبرى لربطها ببعضها . وفى خلال الفترة ٨٢/١٩٩٣ تم إنجاز (١٣٠) كوبرى علوى وكبارى رئيسية محورية مثل كبارى بنى سويف . المنيا . بنها . دسوق . روض الفرج . مسطرد . الملك فيصل . النخيلة . أبو وإفيه . الزهراء . ناهيا . كوبرى ميرغم بالإسكندرية . كوبرى المطار . وبلغت تكلفة هذه الكبارى (٩٥٠٠) مليون جنيه . كما تم أيضا ازواج مسافات من شبكة هذه الطرق بطول (٣٥٠٠) كم وإنشاء شبكة جديدة من الطرق الرئيسية بطول (١٨٠٠) كم ورفع كفاءة وتقوية طرق بطول (٣٠٠٠) كم . بالإضافة إلى ذلك أيضا تمت إنجازات أخرى فى مجال إنشاء الطرق على المستوى الدولى بطريق الصعيد شرق النيل من القاهرة حتى أسوان بطول (١٠٠٠) كم وربطه مع نظيرة من القاهرة / أسوان غرب النيل عن طريق إقامة عشرة

كباري عبر النيل عند عواصم المحافظات ، وبذلك أصبح هناك طريقان رئيسيان يخدمان حركة النقل والسفر حتى حدود السودان الشمالية عند (وادى حلفا) ومنها إلى بقية الدول الإفريقية ، بلغت تكلفة هذه المشروعات حتى الآن (١٢٠٠) مليون جنيه .
ومن أبرز المشروعات التي اهتمت بها مصر أيضا استكمال بناء الشبكة الرئيسية للطرق بسيناء مع ربطها بساحل البحر الأحمر مع وادى النيل بستة طرق رئيسية عرضية على أعلى مستوى من الكفاءة ورصف شبكة الطرق الصحراوية وربطها بالمناطق الحضرية مع تحسين ورفع كفاءة الطرق التي تخدم حركة النقل بين مصر وجيرانها من الدول العربية والإفريقية .

مصر وربط المشرق والمغرب العربي عبر القاهرة :

تعمل مصر دائما على اتصال بلدان إفريقيا ببعضها وربطها بشبكة من الطرق العابرة للقارة وتحسين وتقوية وسائل النقل والمواصلات داخل القارة وأوفت مصر بكافة التزاماتها في تنفيذ الأجزاء الخاصة بها في هذه الطرق العابرة .

الطرق العابرة لإفريقيا :

- ١ - طريق لاجوس / ممباسا .
- ٢ - طريق بيرا (موزبيق) / لوبينور .
- ٣ - طريق الجزائر / لاجوس .
- ٤ - طريق القاهرة / الجابيون العابرة للقارة بطول (٩١٥٠) كم وهو يبدأ من القاهرة مارا بالسودان وأثيوبيا وكينيا وتنزانيا وزامبيا وبتسوانا وطول الجزء العابر لمصر (١٢٦٥) كم . وقامت مصر مؤخرا بإنشاء طريق ثان شرق النيل من القاهرة حتى

أسوان بطول (١٠٠٠) كم . وبذلك أصبح هناك طريقان رئيسيان شرق النيل وغربه ،
وهما متصلان ببعضهما بعشرة كبارى علي النيل بالإضافة إلى أنهما متصلان
بطريق آخر من أسوان حتى وادي حلفا على حدود السودان ومتصلان في النهاية
بطريق الشرق الرئيسي العابر للقارة الإفريقية (القاهرة / الجابرون) .

٥ - طريق القاهرة / الاسكندرية / نواكشوط الرئيسي العابر لإفريقيا ماراً بالإسكندرية
والسلموم في مصر ، ثم ليبيا وتونس والجزائر والمغرب وموريتانيا ويبلغ طول الطريق
في مصر (٧٥٠) كم ، وقامت مصر بتنفيذه بطريق رئيسي سريع مزدوج . وبذلك
تكون مصر قد أنهت الجزء الواقع في أراضيها حاليا لتوصيل الدول العربية
الإفريقية في شمال وغرب القارة بالدول الإفريقية في شرق إفريقيا ولربط إفريقيا
بآسيا ، كما تم استكمال هذا الطريق من السلموم حتى القاهرة ، ثم استكماله شرق
القاهرة ليمر من خلال نفق الشهيد أحمد حمدي تحت قناة السويس عبر سيناء
حتى ميناء نويبع على الساحل الشرقي لمصر مواجهها ميناء العقبة الأردني بآسيا .
حيث تم تنظيم خدمة للعبور بالمعديات والعبارات السريعة . وهو الطريق الرئيسي
للحجاج من غرب إفريقيا إلى مكة المكرمة . وقد استخدم هذا الطريق حوالى
(١٠٠) ألف حاج . كما تهتم مصر بمساندة جميع الدول الإفريقية للمشروعات التي
تعمل على ربط دول القارة الإفريقية بقارة آسيا شرقا (الجسر البرى مصر /
السعودية) وغربا (نفق أو جسر المغرب / جبل طارق) . وهذه الطرق العابرة
للقارة الإفريقية تعمل على ربط دول القارة سياسيا واقتصاديا واجتماعيا وسياحيا
وإعلاميا .

الطريق الدائرى حول القاهرة الكبرى:

بدأ العمل فيه فى شهر فبراير عام ١٩٨٣ ، والهدف القومى من إنشائه هو السعى إلى تحقيق تنظيم حركة المرور داخل القاهرة الكبرى والحد من الزحف العمرانى علي المناطق الزراعية التى تستنزف بواسطة التوسع العمرانى العشوائى . ويمتد هذا الطريق حول القاهرة الكبرى كخط دائرى بطول (١٠٥) كم وعرض (٤٢) مترا وتكلفة (٩٥٠) مليون جنيه . وينطلق فوق (١٧٠) كوبرى تم تنفيذ (٤٠) كوبرى منها فى القوس الشرقى من الطريق . وجرى الآن تنفيذ (٤٥) كوبرى أخر فى القوس الغربى هذا الى جانب (٣٥) كوبرى جديد تقوم بتفيذها بعض الشركات المتخصصة كما يتضمن الطريق الدائرى أيضا إنشاء عدد (٢) من الكبارى العملاقة على النيل وهما كوبرى المنيب عند جزيرة الذهب أمام مستشفى القوات المسلحة بالمعادى وكوبرى الوراق وطول هذين الكوبريين (٥) كم بتكلفة (٦٠٠) مليون جنيه والطريق مقسم الى سبع قطاعات وبدايته من طريق الفيوم جنوب الأهرام ثم يعبر النيل عند المنيب ثم شمال المعادى مارا بجنوب البساتين ثم جنوب المقطم وشرق مدينة نصر حتى طريق مصر / السويس ومطار القاهرة الدولى ، ثم ينحرف الطريق تجاه الشمال الغربى ثم يتجه نحو الغرب شمال المرج ويستمر فى اتجاهه هذا حتى طريق الإسماعيلية الزراعى ، ثم يتجه إلى الجنوب الغربى حتى يلتقى بطريق مصر/ الإسكندرية الزراعى قبيل مدينة قليب والمعروف أنه تم تنفيذ وإنجاز (٨٠٪) من الطريق وتشغيل بعض أجزائه .

٤ - النقل النهري والبرى :

يعتبر النقل النهري أرخص مجال فى حركة النقل والمواصلات فهو الوسيلة التقليدية الأولى من قديم الزمن لارتباطه بنهر النيل عبر آلاف السنين ، ومن هنا أولت الدولة اهتماما خاصا به وعملت على تطوير الطرق النهرية وصيانتها على امتداد مساحة مصر كلها -

بأطوال مجارى مائية تقدر بـ (٣٥) ألف كم - ابتداء من أسوان حتى القاهرة والرياح
البحيرى . الطريق النهري ليورسعيد / المطرية . والطريق الملاحي بفرع دمياط والطرق
الأخرى ، وكذلك الأهوسة لتسهيل حركة الملاحة النهرية والسياحة النيلية ، كما قامت الدولة
بدعم الأسطول النهري بـ (٧٥) وحدة نهريه حديثه ووصل المنقول بالنقل النهري خلال فترة
ولاية مبارك إلى حوالى (٢٢) مليون طن .

والجدول التالى يوضح تلك الإنجازات خلال ١٩٨٢/٨١-١٩٩٣/٩٢

| ١٩٩٣/٩٢ | ١٩٨٢/٨١ | البيان |
|----------------|----------------|---|
| | | نقل الركاب = |
| | | الاستثمارات المنفقة خلال ١٩٨٢/٨١-١٩٩٣/٩٢ (٢٥٤) مليون جنيه |
| | | إحلال (٢٥٧١) وحدة نقل جديدة . |
| ٢٥٨١ وحدة | ٣٣٣٧ وحدة | أسطول نقل الركاب |
| مليار راكب | ٥٨٦ مليون راكب | عدد الركاب |
| ٢٥٣ مليون جنيه | ٦١ مليون جنيه | الإيرادات الجارية .. نسبه تطور ٤١٥٪ |
| ٦٢٠ مليون جنيه | ١٦٢ مليون جنيه | رأس المال المستثمر |
| ١١٥ مليون جنيه | ٢٦ مليون جنيه | إضافة إلى النخل القومى |

| ١٩٩٣/٩٢ | ١٩٨٢/٨١ | البيان |
|----------------|----------------|--|
| | | نقل البضائع : |
| | | الاستثمارات المنفذة (٢١٤) مليون جنيه |
| | | إحلال (٢٦٧٠) وحدة نقل جديدة |
| ٢٣١٢ وحدة | ١٥٢٩ وحدة | أسطول نقل البضائع |
| ١٠٠٤ طن | ٦٥ ملايين طن | الحمولات المنقولة بالطن |
| ١٣١ مليون جنيه | ٣٦ مليون جنيه | الإيرادات الجارية .. نسبة تطور ٣٦١٪ |
| ٣٨٨ مليون جنيه | ١٢٥ مليون جنيه | رأس المال المستثمر |
| ٤١ مليون جنيه | ١٣ مليون جنيه | إضافة إلى الدخل القومي |
| | | النقل النهري : |
| | | الاستثمارات المنفذة خلال الفترة الماضية (٤٧) مليون جنيه |
| | | أسطول النقل النهري (٨٥٤) وحدة نقل نهري قامت بنقل (٢٢) مليون طن |
| ٢٦ مليون جنيه | ١٤ مليون جنيه | الإيرادات الجارية .. نسبة تطور ١٨٦٪ |
| ٨٩ مليون جنيه | ٦٠ مليون جنيه | رأس المال المستثمر |
| | | إضافة إلى الدخل القومي (٨) ملايين جنيه |

٥ - الاتصالات

في مجال الاتصالات السلكية واللاسلكية تحققت الإنجازات التالية خلال

١٩٩٣/٩٢ - ٨٢/٨١

| ١٩٩٣/٩٢ | ١٩٨١ | النوع | البيان |
|---------|--------|-------------|---------------------------------------|
| ٢٥٤٥٠٠٠ | ٥١٠٠٠٠ | خط | الخطوط التليفونية |
| ٥٦٦ | ١٢٣ | سنترال | عدد السنترالات الآلية والنصف آليه |
| ٢١٥ | ٧ | مدينة | المدن التي دخلها النداء الآلي |
| ٧٨٠٠٠ | ٨٩٠٠ | قناة | قنوات الاتصال الداخلي |
| ٩٣٤٠ | ٣٥٢٠ | خط | خطوط التلكس |
| ٣٦٢٥ | ٢٥٠ | تليفون | تليفونات الخدمة العامة |
| ٥٦٠٠ | ٤٠٠ | خط | لاسلكي السيارات |
| ٩٣٦ | ٥٣ | مليون دقيقة | حجم مخابرات الترنك والنداء الآلي |
| ٤٦٨٠ | ١٦٠ | خط | سعة السنترال الدولي |
| ٥٨٦٠ | ٨٢٠ | قناة | قنوات الاتصال الدولية |
| ٨٦ | ٤ | دولة | الدول التي يمكنها الاتصال بمصر آليا |
| ١٨٦ | ٢٩ | دولة | الدول التي يمكن لمصر الاتصال بها آليا |
| ٢٠٢ | ٢٨ | مليون دقيقة | حجم الحركة التليفونية الدولية |
| ١٣٦٣٨ | — | مشترك | عدد المشتركين بخدمة الفاكسميلي |
| ٦٩٠ | — | مشترك | عدد المشتركين بشبكة نقل المعلومات |
| ٤٦٤٠ | — | مشترك | عدد المشتركين بخدمة الاستدعاء |
| ١٣٤ | — | مشترك | عدد مشتركى المناطق النائية |

هذا بالإضافة إلى مجمع المحطات الأرضية للأقمار الصناعية بالمعادي ويعتبر ذلك أعظم إنجاز في مجال الاتصالات أقامته مصر .

- مساحة المجمع (٨٩٠٠٠) متر مربع ويضم المجمع خمس محطات هي :
 - أ - معادي (١) للعمل مع أقمار « أنتلسات » فوق المحيط الأطلنطي .
 - ب - معادي (٢) للعمل مع أقمار « أنتلسات » فوق المحيط الهندي .
 - ج - معادي (٣) للعمل مع أقمار « أنتارسات » فوق المحيط الأطلنطي .
 - د - معادي (٤) للاتصالات الدولية لنقل البيانات بسرعات عالية .
 - هـ - معادي (٥) للعمل مع القمر الصناعي العربي « عربسات » .

ويوفر المجمع الاتصالات الهاتفية والبيانات وإرسال واستقبال البرامج التليفزيونية مع مختلف دول العالم . والمحطة الأرضية لـ « عربسات » ثمرة تعاون بين مصر والسعودية . كما أنها توفر الاتصالات الإقليمية بالدول العربية من تليفون وتلغراف وتكس ونقل وتبادل البرامج التليفزيونية ، وتم تخصيص قناة دائمة لأرسال القناة التليفزيونية الدولية « القناة الفضائية المصرية » التي تغطي العالم العربي ومعظم دول إفريقيا وأوروبا .

البريد

- أدخلت هيئة البريد خدمات بريدية متطورة تلبي احتياجات العصر والسرعة وتتمثل تلك الخدمات الجديدة فيما يلي :
- البريد الدولي السريع حيث يتم نقل وتسليم الرسائل والمستندات والأوراق والبضائع في أقصر وقت وتتبادل مصر تلك الخدمة مع (١٠٥) دول .
- البريد الإلكتروني (الفاكسميلي) وهي خدمة نقل صور الرسائل وتوصيلها بصفة فورية وتتبادل مصر هذه الخدمة مع (٣٠) دولة .
- خدمة التراسل الصوتي (الكاسيت بوست) وهي خدمة نقل الرسائل الصوتية (شرائط التسجيل) داخل الجمهورية وخارجها .

- خدمة البريد المدعومة (توزيع الإعلانات) بمعرفة مندوبي البريد مما يساعد على تنمية حركة التجارة الداخلية، ثم خدمة صناديق البريد الإلكتروني وهي خدمة رجال الأعمال والمؤسسات والشركات بمعرفة الهيئة للرسائل الواردة وترسلة من خلال أجهزة الكمبيوتر.
- هذا بالإضافة إلى إنشاء ٦ مراكز آلية للحركة البريدية في القاهرة والإسماعيلية وأسوان وبورسعيد وطنطا والقرنفة وإدخال نظام خدمة تحصيل فواتير التليفونات بمكتب البريد مسهلا للجمهور وإدخال الحاسب الآلي في أعمال التوفير فتراجعت وضبط الحسابات المركزية واستخدام الكمبيوتر في أداء أعمال التوفير في المكاتب البريدية حيث بلغ رصيد ودائع التوفير أكثر من (٨٨٠) مليون جنيه نحواني (٣٢٢) مليون مودع وتحديث وبناء (٢٥٠) مكتبا بريديا على مستوى الجمهورية وتبسيط إجراءات الطرود البريدية الصادرة إلى الخارج بإنشاء (١٨) منفذا جديدا بالأقاليم.
- بلغ عدد مكاتب البريد في عام ١٩٩٣/٩٢ (٩٠٥٠) مكتبا مقابل (٦٧٩٠) في عام ١٩٨٢/٨١ وعدد الصناديق المخصصة (٣١٠٠٠) في عام ١٩٩٣/٩٢ مقابل (١٧٠٠) صندوق في عام ١٩٨٢/٨١ وخطوط سير الموزعين (٣٤٠٠) عام ٩٣/٩٢ مقابل (٢٠٧٢) في عام ١٩٨١.

٦ - النقل البحري :

يعتبر النقل البحري من أهم سبل النقل والتعاون بين دول العالم المختلفة . كما أنه يمثل أحد المعالم الرئيسية في أسس وتوطيد العلاقات الاقتصادية بين الدول . وأهمية النقل البحري بالنسبة لحركة التجارة الدولية تنبع من منطلق أن الطرق البحرية هي أنسب الطرق الموصلة بين موانئ مختلف الدول . كما أن المرونة التي يتميز بها النقل البحري قد هيئت له أسس النمو المستمر في حركة التجارة الدولية عبر البحار والمحيطات ، كذلك تعتبر الموانئ الحلقة الرئيسية في حلقات النقل البحري .

ومن هنا تهتم الدولة بتطويره وتحديث الموانئ المصرية حتى تتواءم النمو المطرد في آليات

النقل والتجارة الدولية . وتواكب صناعة السفن الجديدة الضخمة ذات المدن العائمة التي تخرجها ترسانات العالم البحرية وتقذف بها إلى أعماق البحار والمحيطات .

وفي مجال النقل البحري تحققت الإنجازات التالية منذ ولاية مبارك :

- **تمتلك مصر** عشرة موانئ منتشرة على سواحل البحر الأحمر والأبيض على امتداد مسافة (٢٥٠٠) كم مساحة مصر البحرية ، وعدد شركات النقل البحرية (١٢) شركة بالإضافة إلى شركات هيئة قناة السويس .
- **ارتفع حجم** تجارة مصر الخارجية ليصل إلى (٢٤١) مليون طن عام ١٩٩٢ . وقد بلغ حجم التداول في عام ١٩٩٢ من البضائع العامة والجاف (٢٢٧٧٨) مليون طن . أما فيما يتعلق بالحاويات في الموانئ المصرية فقد زادت حركتها بصورة ملحوظة في أوائل الثمانينات حتى بلغت (١٩٠٥) ألف حاوية مكافئة عام ١٩٨٤ إلى أن وصلت (٣٦٢١٥٧) حاوية عام ١٩٩٢ ، وتمثل حركة تداول الحاويات (٩٢٨٪) من إجمالي الحركة على الموانئ المصرية .
- **ارتفعت طاقة** الموانئ من (٢٥٧) مليون طن في عام ١٩٨١ إلى (٤٧) مليون طن عام ١٩٩٢ وعدد السفن من (٩١) سفينة بحمولة قدرها (٦٣٢٤) ألف طن إلى (١٤٨) سفينة بحمولة قدرها (١٦٠٠) مليون طن عام ١٩٩٢ ، كما تم بناء (١٥) سفينة جديدة حمولة (١٨٧٤٧٠) طن ، وعدد الركاب من (٨٢) ألف راكب عام ١٩٨٢ إلى (١٧٥) ألف راكب عام ١٩٩٢ . وقد ساهم الاسطول الوطني في نقل حوالي (٣٢٪) من حجم تجارة مصر الخارجية .
- **زيادة رأس مال** شركات النقل البحري من (٧٦) مليون جنيه عام ١٩٨٣ إلى حوالي (٢١٤) عام ٩١ ، وبلغ حجم الاستثمار (١٠٠٠) مليون جنيه ، وساهمت شركات النقل البحري في ميزان المدفوعات عام ٩٢ بمبلغ (٤٩٦٣٥٠٠٥٥٠) مليار وخمسة وخمسون مليوناً وتسعمائة وأربعين ألفاً وستمائة وخمسة وثلاثين جنيهاً بزيادة عن العام السابق بنسبة ١٢٨٪ ، وحققت إنتاجاً نقدياً قدره (٢١٤٢٢٠٩١٧) جنيهاً بزيادة عن العام السابق بنسبة ٢٣٪ ، كما حققت

إجمالي إيرادات قدرها ٢٠٦٤٢ر٨١١ر٩٥٥) جنيها بزيادة عن العام السابق بنسبة ١٩ر٨٪ ، وحقت فائضا قابلا للتوزيع قبل الضريبة (٤٦١ر٢٤٨ر٦٢٠) جنيها بزيادة عن العام السابق بنسبة ١٥ر٨٪ ، كما حققت قيمة مضافة للدخل القومي قدرها (٥١٠ر٧٢٧ر٨٥٠) جنيها بزيادة عن العام السابق بنسبة ١٣ر٣٪ ، وحقت شركات النقل البحري عائدا على رأس المال المدفوع بنسبة ١٤٠ر٣٪ ، كما حققت أيضا عائدا على رأس المال المستثمر بنسبة ١٩ر٥٪ ، وقامت بسداد مبلغ (١٨٠ر٦٧٥ر٣٠٨) جنيها للدولة بزيادة عن العام السابق بنسبة ١٣ر٥٪ وذلك بخلاف ماتستحقه الدولة من نصيب فى الأرباح ، كذلك حققت الشركات حصائل نقدية بالنقد الأجنبي بلغت (١٦٦) مليون دولار خلال العام بزيادة عن العام السابق بنسبة ١٢ر٩٪ .

□ **وفى مجال التعاون العربى فى مضممار النقل البحرى تم إنشاء شركة « الجسر العربى للملاحة » بين مينائى نويبع والعقبة » وبلغ عدد الركاب على هذا الخط (٤ر٨) ملايين راكب بالإضافة إلى (٣٠٠) ألف سيارة وشاحنة . كما تم افتتاح خط ملاحي جديد لنقل الركاب والبضائع بين الإسكندرية واللاذقية فى عام ١٩٩١ ، هذا بالإضافة إلى تطوير فنارات البحر الأبيض والبحر الأحمر وتأمين الملاحة بخليج السويس وتطوير الموانى وتزويدها بالمعدات الحديثة واستكمال المرحلة الأولى لمحطة حاويات ميناء الدخيلة .**

□ **إنشاء صومعتين لتفريغ الحبوب أليا الأولى بميناء الأدبية والثانية بميناء بورسعيد ، وتطوير المخازن بميناء الإسكندرية وإنشاء مخازن حديثة أخرى بميناء بورسعيد والسويس ونويبع .**

□ **قيام مراكز التدريب بالموانى بعقد (٦٨٠) دورة تدريبية لعدد (٨٨٠٠) دارس فى مختلف التخصصات للعاملين فى مجال النقل البحرى وحركة التجارة العالمية حيث أن الحاجة أصبحت ملحة لتحقيق نظم سريعة لنقل البيانات والمعلومات لخدمة التجارة والنظم الإدارية .**

- تشجيع الاستثمار في مجال تملك السفن وتحديث الخدمات في الموانئ وتوفير الخدمات التخصصية التي تحقق استقبال السفن العملاقة وسفن الحاويات .
- بلغ إجمالي الحاويات التي يتم تداولها سنويا في الموانئ المصرية حوالي (٤٠٠) ألف حاوية بزيادة قدرها (٨٠٠٪) عن السنوات السابقة

٧ - النقل الجوي :

يعتبر نشاط النقل الجوي من أنشطة النقل الهامة للاقتصاد القومي حيث يساهم بنصيب وافر في تحقيق أهداف خطة الدولة للتنمية الاقتصادية والاجتماعية فهو يقوم بدور رئيسي في دعم الاقتصاد وحركة السياحة عن طريق ربط مصر بالدول الخارجية وربط مناطق الجمهورية بشبكة من الخطوط الجوية الداخلية . مما ينعكس أثره على تنشيط صناعة السياحة وزيادة الدخل القومي بالنقد الأجنبي الحر . وتعد مصر رائدة النقل الجوي في المنطقة العربية والشرق الأوسط . فقد قامت في عام ١٩٣٢ بتأسيس أول شركة طيران عربية لتصبح اليوم سابع شركة طيران عالمية (مصنفة) تحمل اسم مصر وعلمها في مختلف أنحاء العالم . حيث تمتد شبكة خطوط مصر للطيران من طوكيو في الشرق الأقصى إلى نيويورك ولوس أنجيلوس في الولايات المتحدة على مدى (٢٠٠) رحلة أسبوعية لتصل (٦٢) مدينة عالمية في آسيا وأستراليا وإفريقيا وأمريكا وأوروبا واستطاعت مصر أن تحقق العديد من الإنجازات التي تواكب التطور السريع في عالم الطيران والسياحة وصناعة النقل الجوي ، وتمكنها من منافسة الدول الاجنبية .

أهم الإنجازات منذ عام ١٩٨١ حتى عام ١٩٩٣ :

- تحديث الأسطول الجوي حتى عام ١٩٩٣ ، وتدعيمه بـ (٣٣) طائرة جديدة من طرازات مختلفة بتكلفة (٢٠٠) مليون دولار ، وتنفيذ جميع المشروعات التي تستهدف المزيد من خدمة وراحة الركاب وخدمة السياحة والاقتصاد الوطني حتي يواكب النهضة السياحية التي تعيشها مصر . كما أن هذا التحديث كان يتمويل

ذاتى سدد من الموارد الذاتية لمصر للطيران ومن القروض التى حصلت عليها دون أى ضمانات من الدولة . كما تسلمت مصر للطيران طائرات الإيرباص الجديدة التى تعاقدت عليها وتعاقدت أيضا على شراء طائرات حديثة من أنواع جديدة وهذه الطرازات الحديثة تشكل إضافة قوية لقدرة الطيران المصرى فى مواكبة تطور الحركة السياحية وخدمة الاقتصاد الوطنى .

▪ تطوير المطارات وتحديثها لمواكبة حركة التقدم والتطور فى مجال النقل الجوى بتكلفة حوالى (٩٠٠) مليون جنيه . والدولة الآن بدأت إنشاء مطار جديد (مطار رقم ٣) حيث يستوعب عشرة ملايين راكب سنويا . وتحديث الصالة رقم ٢ ورقم ٣ بتكلفة عشرة ملايين جنيه .

▪ اختيار مصر عضوا فى المكتب التنفيذى للمنظمة الدولية (أليانا) الذى يشارك فى وضع سياسات النقل الجوى لشركات الطيران العالمية وذلك مما يعكس التقدير العالمى لدور مصر الريادى فى مجال النقل الجوى ، واستضافات مصر موتمر شركات الطيران الإفريقية (الأفرا) كما شاركت فى اجتماعات (الأوفتا) إلى جانب العديد من المؤتمرات والاجتماعات الإفريقية والعالمية المرتبطة بصناعة النقل الجوى والسفرى السياحية . كما تم اختيار مصر للطيران فى مركز متقدم ضمن (٣٠) شركة طيران عالمية . وذلك فى التقرير السنوى الذى تصدره المنظمة الدولية للنقل الجوى (أليانا) .

▪ إنشاء مجمع البضائع حيث يعتبر منفذا لتصدير البضائع ويمثل إضافة جديدة فى تطور حركة البضائع وتتوفر فيه كل الإمكانيات والتسهيلات للعملاء وزادت البضائع المصدرة بنسبة ١٧٪ وتم تحقيق هدف ميزانية عام ٩٢ ب ١٤ مليون جنيه بنسبة زيادة ١٤١٪ وتقوم مصر للطيران بإنشاء مجمعات أخرى لتصدير البضائع مثل مجمع الإسكندرية والعاشر من رمضان .

والبيان التالى يبين مدى تطور حجم حركة النقل الجوى

| ١٩٩٢ | ١٩٨٢/٨١ | البيان |
|------|---------|-------------------------------------|
| | | حجم الحركة المنقولة بمصر للطيران |
| ٥٢٩٨ | ٣٤٠٤ | مليون راكب : كم |
| ١٦٤ | ٦٠ | مليون طن : كم |
| | | الحركة المحققة بمطار القاهرة الدولى |
| ٧٣٦ | ٦ | مليون راكب |
| ٦٧٣٨ | ١٠١ | عدد الطائرات المستفيدة (بالآلف) |
| | | الحركة المحققة ببقية المطارات |
| ٣٧٧ | ١٤ | مليون راكب |

قناة السويس

احتفظت قناة السويس بدورها في حركة التجارة العالمية بين الشرق والغرب باعتبارها أقصر الطرق ، وتزايد إسهامها في الاقتصاد المصري بما توفره من نقد أجنبي ، وقد ساعد على ذلك إتمام المرحلة الأولى لتطوير القناة لاستيعاب السفن المحملة حتى (١٥٠) ألف طن والفارغة حتى (٢٥٠) ألف طن ويغاطس (٥٣) قدما وفي عهد الرئيس مبارك بدأت المرحلة الثانية لتطوير القناة الى غاطس ٦٨ قدما بدلا من (٥٣) قدما ، حتى يمكن استيعاب السفن المحملة حتى (٢٥٠) ألف طن والفارغة بما يزيد على نصف مليون طن وزيادة القطاع المائي للقناة الى (٥٢٠٠) متر مربع ، وتم طرح تلك العملية في مناقصة عالمية ، وبدأت عملية التطوير في أول أكتوبر ١٩٩٢ ، وبذلك تستطيع قناة السويس إمرار (٩٠٪) من حجم وحمولات أسطول الناقلات الخاصة بالبتروكيمياويات كان حجم الناقلات وحجم حمولتها وقد بدأت فعلا الكراكات البلجيكية واليابانية العمل في القطاع الجنوبي للقناة من البحيرات المرة وحتى خليج السويس . كما تقوم كراكات الهيئة بتنفيذ التطوير في بقية المجرى الملاحي للقناة . وسيصل الغاطس في هذه المرحلة التمهيدية إلى (٥٦) قدما ثم بعد ذلك إلى (٦٨) قدما ، وتبلغ تكلفة هذه المرحلة ما يعادل (٣٥٠) مليون جنيه مصري من ميزانية هيئة القناة بلاقروض منها (٨٥٪) بالعملة الصعبة .

خطة ازديواج القناة

تم وضع مشروع ازديواج القناة بحيث يكون ذلك الازديواج من خلال التفريعات الثلاث الجديدة في بورسعيد والتمساح والدفرسوار . وهذه التفريعات الثلاث تمثل مرحلة أولى من مشروع الازديواج الكامل للقناة ، ويكون هناك مجرى ملاحي كامل لقوافل الشمال القادمة من بورسعيد . ومجرى آخر لقوافل الجنوب القادمة من السويس والمعروف أن الأجزاء المزبوجة في القناة تبلغ (٦٨) كم ، وذلك مما يساعد مستقبلا على تطوير خطة ازديواج القناة بالكامل .

وعلى مدى السنوات الاثنتى عشرة الماضية حدثت إصلاحات وتطويرات جديدة فى قناة السويس وأهمها إنشاء شبكة رادار لمراقبة الملاحة الكترونيا وتنظيم عبور السفن من خلال (١١) محطة إرشاد على طول القناة بون تدخل العنصر البشرى ، وبناء أقوى وأضخم قاطرتين فى الشرق الأوسط وأفريقيا لمعاونة الناقلات الجبارة التى ستستخدم القناة بعد تنفيذ المرحلة الثانية ، وقامت هيئة القناة بتصميم أحدث شبكة حاسبات آلية فى جميع مواقع العمل على امتداد القناة لربطها بمتخذى القرار فى رئاسة الهيئة بهدف إنشاء قاعدة بيانات ضخمة لسهولة المعلومات عند اتخاذ القرار . كما تمتلك قناة السويس أحدث جهاز للإنقاذ البحرى متخصص فى معالجة العطب فى السفن والوحدات البحرية وعمل الإصلاحات اللازمة للسفن تحت الماء لإنقاذها من الغرق وكذلك انتشارال الوحدات والسفن الغارقة .

▪ هذا بخلاف الإصلاحات والتطويرات الحديثة الأخرى على امتداد القناة منذ ولاية الرئيس مبارك وحتى الآن مثل تكسيات المجرى الملاحي وتجهيزات الترسيات والورش وأرصفة خدمة القاطرات والمعديات والمشروعات البحرية الأخرى وكذلك مشروعات الإسكان الإدارى للعاملين بالهيئة والطرق والمرافق والمياه وشبكة التليفونات وتطوير ميناء الدخيلة وتركيب أحدث وأعلى برج إرشاد السفن بمدخل القناة ببورسعيد وتطهير ميناء دمياط وتعميق ميناء بورسعيد .

▪ خدمات هيئة القناة لجمهور منطقة القناة :

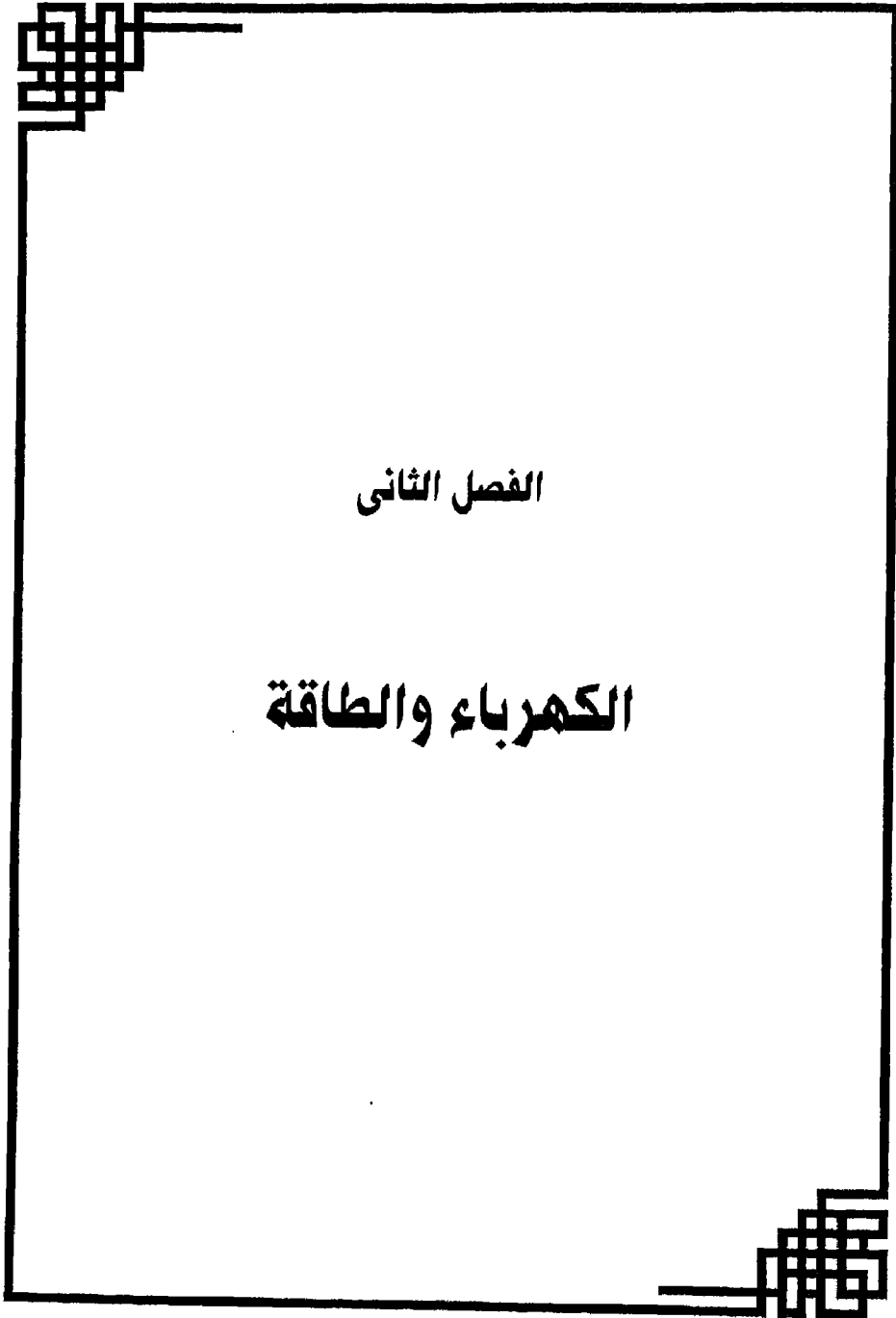
على امتداد ولاية الرئيس مبارك وحتى الآن قامت الهيئة بتطوير محطات مياه الشرب لرفع قدرتها وكفاءتها بتكلفة (٢١٣) مليون جنيه بالإضافة الى (١٦) مليون دولار أمريكى وتطوير شبكات المياه بحوالى (٣٢٣) مليون جنيه و (٢٥٣) مليون دولار أمريكى ، هذا بخلاف محطات المياه الجديدة بالسويس بتكلفة (٢٦) مليون جنيه ، وتزجيم شبكات مياه السويس بتكلفة (١٠٥) ملايين جنيه.بالإضافة إلى (١٦) مليون دولار . هذا بالإضافة إلى الخدمات الاجتماعية والثقافية والدينية والتعليمية والترفيهية التى تقدمها الهيئة لمواطنى القناة.

▪ والمعروف أن القناة تنقل (١٤٪) من حجم التجارة العالمية المنقولة بحرا ، (٢٦٪) من صادرات الخليج ، (٤١٪) من البضائع المتداولة فى موانئ الخليج ، (٢٢٪) من البضائع الجافة من إلى موانئ البحر الاحمر وموانئ الخليج وشرق آسيا . ونعتبر

القناة المصدر الرابع لمصادر الدخل القومى المصرى بعد السياحة والبتترول
وتحويلات المصريين بالخارج .

- ومنذ ولاية الرئيس مبارك وحتى الآن أنجزت هيئة القناة الأرقام التالية :
 - وصل إيراد القناة حوالى (١٨,٦٦٥) الف مليار دولار وذلك منذ عام ١٩٨٢ وحتى الآن .
 - كما وصل مقدار السفن العابرة حوالى (٢١٧,٢٥٠) الف سفينة .
- ووصلت حمولات تلك السفن حوالى (٣٧٥٠) الحمولة الصافية بالمليون طن .
ويبلغ عدد الجنسيات التى تستخدم قناة السويس (١٠٤) جنسية ، كما بلغت نسبة حمولات ناقلات البترول العابرة (٣٦,٨%) من جملة الحمولات الصافية العابرة .

★★★★



الفصل الثانى

الكهرباء والطاقة

الفصل الثانى

الكهرباء والطاقة

الطاقة هى أساس التقدم الإقتصادى والإجتماعى سواء فى الدول الصناعية المتقدمة أو الدول النامية .. وهى الأساس الذى تقوم عليه التنمية فى كافة المجالات .. لذلك فهى تحتل مركز الصدارة بين عوامل نجاح خطط التنمية الإقتصادية والإجتماعية .. واحتياج العالم للطاقة فى تزايد مستمر .. فكلما تقدم المجتمع يتزايد حجم إستهلاكه من الطاقة .. وقد ثبت وجود علاقة وطيدة بين معدل زيادة الدخل القومى ، ومعدل زيادة إستهلاك الكهرباء ، بحيث أصبح إستهلاك الفرد سنوياً من الكهرباء معياراً تتحدد به درجة تقدم المجتمع الذى يعيش فيه .

ويحظى قطاع الكهرباء والطاقة باهتمام الرئيس مبارك منذ ولايته وحتى اليوم باعتباره المحرك الرئيسى لعملية التنمية الاقتصادية والاجتماعية ، وقد نجح هذا القطاع خلال الإثنى عشر عاماً الماضية فى تحقيق العديد من الإنجازات بصورة لم تتحقق من قبل ، وقد تم خلال هذه الفترة تنفيذ إستراتيجية جديدة خاصة بتنفيذ المشروعات القومية فى مجال توفير الطاقة الكهربائية حتى عام ٢٠٠٥ .

أولاً : أهداف التنمية فى مجال الكهرباء

- إتاحة الطاقة الكهربائية لجميع أوجه الإستخدامات المختلفة بالقدرات والمواصفات الفنية الملائمة ، مع إستمرارية واستقرار التغذية الكهربائية باعتبار أن ذلك أمراً حيوى للإقتصاد القومى .

- توفير الطاقة الكهربائية لمشروعات خطة التنمية الإقتصادية والإجتماعية للدولة فضلاً عن توفيرها لمواجهة النمو الطبيعي فى الأحمال وذلك على المدى القريب والبعيد .
- تحسين مستوى الخدمة الكهربائية للمتفعين حتى يصل إلى المستويات العالمية .
- زيادة نصيب الفرد من الطاقة الكهربائية المستخدمة سنوياً من ٦٨٥ ك.وات ساعة عام ٩٢/٩١ إلى حوالى ٨٠٠ ك.وات ساعة عام ١٩٩٧/٩٦ .
- الإستغلال الأمثل لكافة المصادر القومية المتاحة لإنتاج الطاقة الكهربائية وعلى الأخص المصادر المائية منها والغاز الطبيعي ثم مصادر الوقود السائل (المنتجات البترولية) مع التركيز على المصادر الأخرى البديلة باعتبارها ضرورة حتمية للحد من استهلاك البترول فى توليد الكهرباء .
- ترشيد استهلاك الطاقة الكهربائية والحد من الاسراف فى استخدامها .
- التوسع فى إنشاء الصناعات الكهربائية المحلية وتدعيم وتطوير القائم منها حالياً بهدف الاعتماد على الذات والحد من الاستيراد من الخارج ، وبالتالي خفض العجز فى ميزان المدفوعات وتدعيم الإقتصاد القومى .
- حصر وتقييم مصادر الطاقة الجديدة والمتجددة والعمل على دعم انتشار استخداماتها وتطوير نظمها لإمكانيات الصناعة المحلية بما يتيح تحقيق أقصى وفر فى استخدامات مصادر الطاقة التقليدية .
- تطوير نظم المعلومات لمتابعة ورقابة تشغيل الشبكة الكهربائية الموحدة وتقييم الأداء فى جميع المجالات عن طريق النظم الحديثة ذات الكفاءة العالية .

ثانياً : الاستثمارات فى الكهرباء

- رصدت الخطة الخمسية الأولى للاستثمار فى مجال الكهرباء والطاقة ٢٧ مليار جنيه توازى ٧٣٪ من جملة الاستثمارات فى السنوات الخمس ١٩٨٢ - ١٩٨٧ ، وبلغت قيمة الاستثمارات المنفذة خلال هذه السنوات الخمس ٤٠٠٦٥ مليون جنيه .
- تم فى الخطة الخمسية الثانية (٨٧ - ١٩٩٢) تخصيص ٤٨ مليار جنيه أى ١٠٤٪ من إجمالى الاستثمارات بالخطة والتي كانت تقدر بمبلغ ٤٦ مليار جنيه ، بلغت قيمة الاستثمارات المنفذة خلال هذه الخطة ١٣١٨٣٩٩ مليون جنيه .. وقد بلغ حجم الاستثمارات المنفذة للقطاعين العام والخاص فى العشر سنوات ١٩٨٣/٨٢ حتى ١٩٩٢/٩١ بالنسبة للكهرباء والطاقة نحو ١٧١٩٠ مليون جنيه .
- بلغ إجمالى الاستخدامات الاستثمارية المستهدفة عام ١٩٩٢/٩٢ ، ٢٢ مليار جنيه ، وبلغت الاستخدامات الاستثمارية المنفذة خلال نفس العام ٢ مليار جنيه .

العمالة والاجور

- كان عدد المشتغلين فى قطاع الكهرباء والطاقة عام ١٩٨١/٧٢ ألف مشتغل وقد إرتفع عدد المشتغلين بالقطاع خلال عام ١٩٩٢/٩١ - ليصل إلى ١٠١ ألف مشتغل .
- بلغ إجمالى الاجور فى هذا القطاع ٨٣ مليون جنيه وذلك فى عام ١٩٨٢/٨١ وقد إرتفع إجمالى الاجور ليصل إلى ٤٧٥ مليون جنيه عام ١٩٩٢/٩١ .

الطاقة المولدة والطاقة المستخدمة

١ - الطاقة المولدة

- زادت الطاقة المولدة خلال العشر سنوات من نحو ٢٢ مليار ك.و.س عام ٨٢/٨١ إلى نحو ٤٦ مليار ك.و.س عام ٩٢/٩١ ، والمتوقع أن تصل خلال عام ١٩٩٢/٩٢ إلى ٤٧ مليار ك.و.س (١)

(١) كيلووات ساعة

٢ - الطاقة المستخدمة

زادت الطاقة المستخدمة خلال العشر سنوات من نحو ١٧ر٤ مليار ك.و.س إلى ٣٨ مليار ك.و.س بزيادة ٢٠ر٦ مليار ك.و.س وبذلك بلغ متوسط معدل النمو السنوي في الطاقة المستخدمة خلال العشر سنوات ٨٢-٩٢ نحو ٨ر١٪.

وقد بلغ حجم الطاقة المستخدمة خلال عام ١٩٩٣/٩٢ حوالي ٣٩ر٣ مليار ك.و.س ، بمعدل نمو بلغ ١٩ر٥٪ عن عام ١٩٩٢/٩١

الانتاج

ارتفعت قيمة الانتاج الكهربى من ٢٤٤ر٢ مليون جنيه عام ١٩٨٢ لتصل إلى ١٤١٢٠ مليون جنيه عام ١٩٩٣/٩٢.

ثالثاً : انجازات قطاع الكهرباء فى الفترة ٨١ - ٩٢ / ١٩٩٣

١ - الخطة الخمسية الاولى (١٩٨٢ - ١٩٨٧)

كانت الطاقة الكهربائية تنتج عند بداية سنوات هذه الخطة من مصدريين حرارى وهيدروليكى ، وقد ارتفعت الاهمية النسبية للتوليد الحرارى من نحو ٥٢٪ عام ١٩٨٢ إلى نحو ٧٤٪ فى عام ١٩٨٧ نتيجة تزايد طلب المشروعات الإنتاجية على الطاقة ودخول شركات الاستثمار كمستخدم للكهرباء .

ومن أهم المشروعات التى نفذت :

- الوحدات الأربع الاولى من محطة أبى قير الحرارية بقدرة إجمالية (٦٠٠ م.و) .
- محطة الاسماعيلية (أبو سلطان) بقدرة (٦٠٠ م.و) .
- الوحدات الثلاث بمحطة شبرا الخيمة بقدرة (٩٠٠ م.و) .
- وحدتان بمحطة كهرباء السويس الحرارية بقدرة (٣٠٠ م.و) .
- وحدتان الثالثة والرابعة لمحطة كفر الدوار الحرارية بقدرة (٢٢٠ م.و) .
- وحدات غازية بقدرة إجمالية قدرها (٦٢٠ م.و) .
- محطة أسوان الثانية المائتة بقدرة (٢٧٠ م.و) .
- إنشاء المركز القومى للتحكم فى الطاقة باستخدام الحاسبات الالكترونية الموصلة على الشبكة الموحدة والذى يؤدى إلى تأمين التغذية وبالتالى تحسين الخدمة ، وتشغيل الشبكة الموحدة إقتصاديا عن طريق ادخال المنهج العلمى مما يحقق وقرأً فى الوقود يبلغ ٢٪ على الأقل وتكلف المركز ٤٣٥ مليون دولار .

انجازات هيئة تنفيذ مشروعات المحطات المائية لتوليد الكهرباء :

حبا الله مصر بنهر النيل العظيم ثانى أطول أنهار الدنيا وأعظمها وبإقامة الخزانات والسدود على طول النهر بدءاً من جنوب اسوان بالسد العالى فإنه يمكن إنشاء أرخص وأنظف مصادر توليد الطاقة الكهربائية .
أهم المشروعات المنفذة :

(١) محطة كهرباء أسوان الثانية

تم تنفيذها بقدرة ٢٧٠ ميجاوات وتنتج حوالى ١ مليار كيلووات ساعة فى السنة وتوفر المحطة ما قيمته ٤٠ مليون دولار سنوياً فى حالة ما إذا تم توليد نفس الطاقة بالمحطات البخارية التى تعمل بالبتترول على أساس الأسعار العالمية للبتترول .

(٢) مشروع محطة كهرباء إسنا

يجرى تنفيذ المشروع بالإشتراك مع وزارة الأشغال والموارد المائية وتقوم وزارة الاشغال بالإشراف على تنفيذ القناطر وتقوم وزارة الكهرباء والطاقة بالإشراف على تنفيذ محطة الكهرباء بطاقة قدرها ٩٠ ميجاوات والتكلفة الاجمالية للمشروع تعادل ١٢٦ مليون دولار و ٨٥ مليون جنيه مصرى .

(٣) مشروع محطة قناطر نجع حمادى الجديدة

قدرتها الإجمالية ٥٦ ميجاوات وتكلفتها الاجمالية تعادل ١٠٠ مليون دولار و ٨٠ مليون جنيه مصرى .

(٤) مشروع محطة توليد كهرباء أسيوط

تكلفتها الإجمالية ٧٥ مليون دولار و ٦٠ مليون جنيه مصرى وقدرتها ٤٠ ميجاوات .

(٥) مشروع إحلال وتجديد محطة توليد كهرباء الغرب

قدرتها ٦٨٠ كيلووات ، وقد قدمت هيئة التنمية الدولية الكندية منحه مقدارها ٣٩ ملايين دولار كندى لتغطية تكاليف توريد المهمات وكذلك الخدمات الإستشارية للمشروع .

(٦) مشروع محطة العين السخنة

تقدر تكلفتها الإجمالية بحوالى ٤٠٠ مليون دولار و ١٠٠٠ مليون جنيه وتم إختيار جبل الجلالة البحرية كأحسن مكان بالجمهورية للمناطق المطلة على البحار لإنشاء هذه المحطة ، وهى تقوم على أساس ضخ مياه البحر الأحمر

لأعلى بالحوض الجبلى وقت الحمل الاول ثم تستخدم طاقة المياه المخزونة فى التوليد الكهربى وقت زيادة الأحمال .

٢ - الخطة الخمسية الثانية (١٩٨٧ - ١٩٩٢)

شهدت القطاعات الإنتاجية من صناعة ، رى ، صرف ، زراعة طفرة فى ارتفاع نصيب الاستهلاك من الطاقة الكهربائىة من ٥٢٫٩٪ فى ١٩٨٧ إلى حوالى ٥٧٫٢٪ فى ١٩٩١ / ١٩٩٢ وهو مايعنى إعطاء الأولوية لتوفير الطاقة الكهربىة لهذه القطاعات الحيوية . واستمر الإتجاه نحو تنويع مصادر توليد الطاقة الكهربىة ، وزيادة الاعتماد على المصادر الحرارية ، واستكمال دراسة إستخدام البديل النووى فى توليد الكهربىاء .

الانتاج والاستهلاك:

بلغ الحمل الأقصى بالشبكة الموحدة (٦٦٠٧ م.و) كما بلغ اجمالى الطاقة الكهربائىة المباعة خلال عام ١٩٩٢/٩١ حوالى ٣٧٥٦٠ مليار ك.و.س . ومن المتوقع أن تصل الطاقة المباعة فى عام ١٩٩٣/٩٢ ٣٩٣٢٠ مليار ك.و.س بزيادة قدرها ١٧٥٨ مليار ك.و.س .

تطور الحمل الاقصى والقدرات المركبة لمحطات التوليد

بالميجاوات للسنوات ١٩٨١ ، ١٩٩٠ ، ١٩٩٢ .

| السنوات | ١٩٨١ | ١٩٩٠ | ١٩٩٢ |
|----------------|------|-------|-------|
| الحمل الأقصى | ٣٢٤٠ | ٧٠٠٠ | ٨٤٠٠ |
| القدرة المركبة | ٤٧٠٠ | ١١٥٠٠ | ١٤٠٠٠ |

ويوضح الجدول كمية الطاقة الكهربائية المباعة
خلال عام ١٩٩٣/٩٢ موزعة على الاستخدامات :

| الهيكل النسبي % | الكمية | الاستخدامات |
|-----------------|--------|-----------------|
| ٤٤ر٣ | ١٧٤٣٣ | صناعة |
| ٤ر١ | ١٥٩٠ | زراعة |
| ٧ر٤ | ٢٩٢٤ | أغراض عامة |
| ٣ر٦ | ١٤١٧ | حكومية |
| ٣٩ر٣ | ١٥٤٦٥ | منزلى وتجارى |
| ١ر٣ | ٤٩١ | استثمارى |
| ١٠٠ | ٣٩٣٢٠ | اجمالى المبيعات |

أهم الإنجازات

محطات التوليد الكهربائية :

تم إتمام الآتى :

- الوحدة الرابعة لمحطة توليد السويس (عتاقة) .
- وحدتان غازيتان لمحطة توليد دمياط .
- وحدة توليد غازيه بمحطة جنوب القاهرة .
- وحدة توليد مركبة بمحطة طلخا .
- تجديد ثلاث وحدات بمحطة السويس .
- توسيع محطة دمنهور الغازية .
- وحدة للأماكن النائية بمرسى مطروح

محطات المحولات ذات الجهد الفائق العالى :

تم الإنتهاء من :

- تركيب وتشغيل محطات محولات بسعة إجمالية ١٨٢٥
ميجاڤولت أمبير .

- تركيب وتشغيل محطات المحولات والتوسعات ذات
الجهد العالى بسعة إجمالية ٣٣٢ ميجاڤولت أمبير .

الخطوط الهوائية والكابلات الأرضية :

تم الإنتهاء من

- تركيب وتشغيل ٤٤٦ كيلو متر من الخطوط والكابلات
ذات الجهد الفائق (١٣٢/٢٢٠ ك.م) (٣٣/٦٦ ك.م) .

- توصيل التيار الكهربى إلى حوالى ٦٠٠ ألف مشترك
جديد .

★★★★

رابعا : مشروع كهربة الريف

يمثل الريف المصرى السواد الأعظم من جمهورية مصر العربية والتي تبلغ مساحتها نحو مليون ك . م^٢، تضم الأماكن الأهلة بالسكان فيها على جانبي الوادى والدلتا . والتي لاتمثل أكثر من ٥٪ من المساحة الكلية ، عدد ٢٠٧ مدن ، وعدد ٥٣٧٢ قرية رئيسية وتابع كبير ، وعدد ٢٣١٤٥ تابع صغير . وقبل عام ١٩٧١ كانت كهربة المناطق الريفية محدودة وتقتصر على إقامة شبكات توزيع الكهرباء لإنارة الطرق والشوارع الرئيسية فى بعض المدن والقرى الكبيرة والتي كانت تمثل نحو ٥٪ فقط من إجمالى عدد المدن والقرى بالجمهورية فى ذلك الحين .

وقد تطور المفهوم العام لكهربة الريف وأصبح يعنى الامداد بالطاقة الكهربائية اللازمة لتطوير ورفع المستوى المعيشى لسكان المناطق الريفية ، باستخدام الكهرباء فى مجالات الإنارة والاستخدام المنزلى ومشروعات مياه الشرب والمستشفيات والمدارس والصناعات الصغيرة ومشروعات الرى والصرف والزراعة والصناعات البيئية والحرفية .

وقد تضمن قرار إنشاء هيئة كهربة الريف تحديداً لاختصاصاتها ومجال عملها الذى يتمثل فيما يلى :

- (١) تنفيذ جميع الأعمال المتعلقة بمشروع كهربة الريف المصرى وتطويرها وتدعيم شبكات التوزيع القائمة ويشمل ذلك .. محطات المحولات والخطوط الكهربائية ذات الجهود المنخفضة والعالية حتى جهد ٦٦ ك فولت .
- (٢) القيام بجميع أعمال التوصيلات الخاصة بمشروعات المصالح الحكومية والهيئات ومافى حكمها فى المدن والقرى والمناطق الريفية ومناطق التعمير، فيما عدا محافظتى القاهرة والاسكندرية .

(٣) تخطيط ودراسة وانشاء الشبكات فى المناطق الريفية وقد قامت هيئة كهربة الريف بوضع خططها وبرامجها لتنفيذ هذا المشروع الحيوى الكبير مستخدمه أحدث الأساليب العلمية والطرق المستخدمة عالميا مع تطويعها لتلائم ظروف القرية المصرية ، معتمدة فى ذلك على قدرات وكفاءات وخبرات ابنائها .

وقد تم تدعيم مشروع كهربة الريف فى اطار خطط الدولة الاقتصادية والاجتماعية (١٩٨٧/٨٢) - (١٩٩٢/٨٧) من أجل خدمة مشروعات الخطة خاصة فى المجالات الزراعية والتصنيع الزراعى والصناعات الحرفية والبيئية وذلك على النحو التالى :

- انشاء وتوسيع ١٢٤ محطة محولات ١١/٣٣/٦٦ ك.ف.
- مد نحو ١٣٠٠ كم خطوط هوائية وكابلات أرضية جهد ٣٣٢٦٦ ك.ف .
- مد نحو ٤٥٠٠ كم خطوط هوائية وكابلات أرضية جهد متوسط ومنخفض .
- إنارة ٣١١ قرية .
- انارة ٣١٠ تابعا (أقل من ١٠٠٠ نسمة)
- تدعيم شبكات ٣٠٩٠ قرية سبق انارتها .
- تدعيم شبكات المدن لعدد ٦٠٠٠ عملية خلال الخمس سنوات (١٩٨٧-٨٢) علاوة على انشاء ٥٠ لوحة توزيع ، ١٠٠٠ كشك كامل بالمحور جهد ٤/١١ و.ك.ف خلال الخمس سنوات الثانية (١٩٨٧-١٩٩٢).
- وقد بلغ إجمالى عدد القرى المنارة بمحافظات جمهورية مصر العربية عام ١٩٩٢ عدد ٤٣١٥ قرية من إجمالى عدد القرى بالجمهورية والبالغ ٥٣٧٢ قرية .

ومن أهم التأثيرات الايجابية التي أحدثتها الكهرباء فى الريف المصرى مايلى :

- ابدال محركات الديزل التى تعمل بالسولار بمحركات كهربائية .
- تشغيل الآلات الزراعية بالكهرباء بدلاً من الديزل .
- تشغيل الورش الصغيرة .
- تشغيل محطات الري والصرف .
- تصنيع الحاصلات الزراعية
- توصيل الخدمات الإعلامية المسموعة والمرئية إلى أعماق الريف المصرى وغير ذلك من التأثيرات التى أدت إلى رفع مستوى المعيشة وتغيير الهيكل الاقتصادى للقرية المصرية ، كذلك رفع المستوى الإجتماعى والمستوى الثقافى والتعليمى وتوفير الخدمات الاجتماعية وانتشار الوعى الصحى والثقافى والسياسى .

خامسا : فى مجال الطاقة الجديدة والمتجددة

لقد حبا الله مصر بجوها المعتدل وشمسها الساطعة صيفاً وشتاءً حتى إن الأيام المشمسة على مدار السنة تبلغ حوالى ٢٨٠ يوماً فى السنة كما أن سواحلها على البحر الأحمر تتمتع بأعلى معدل سرعة رياح فى العالم والتي تصل إلى ١٠ أمتار / ثانية

ولهذا حرصت وزارة الكهرباء والطاقة على الإستفادة من هذه الطاقات التى لا تنتضب ووضعت الخطط القومية للاستفادة منها مع تطوير تكنولوجياتها بالامكانيات المحلية ، فأنشئت هيئة تنمية واستخدام الطاقة الجديدة والمتجددة فى عام ١٩٨٦ .

وذلك لإيجاد مصادر بديله للمصادر التقليدية للطاقة والتي تتمثل فى الطاقة الهيدروليكية (المائية) - البترول والغاز الطبيعى - الفحم - المحطات النووية .

وقد عقدت الوزارة العديد من الاتفاقيات الثنائية والدولية مع المنظمات الدولية والدول العربية والصديقة استهدفت تنفيذ العديد من البرامج والمشروعات التجريبية لتكنولوجيا الطاقة المتجددة المختلفة بالإضافة إلى برامج تنمية الصناعة القومية وتسويق المعدات المنتجة على المستوى التجارى .

وتتضمن الإتفاقيات التعاون مع الولايات المتحدة الأمريكية - المجموعة الإقتصادية الأوربية - البرنامج الإنمائى للأمم المتحدة - الدانمارك - فرنسا - ألمانيا - إيطاليا - الأردن - المغرب وغيرها .

وقد أثبتت الدراسات ان استخدامات الطاقة المتجددة يمكن أن تؤدى إلى وفر حوالى ١٨ مليون طن بترول معادل خلال ١٥ سنة .

وفي مجال الطاقة المتجددة تم تحقيق الآتى :

١ - فى مجال الطاقة الشمسية واستخداماتها :

أ - توليد الكهرباء المباشر باستخدام الخلايا الفوتوفلطية :

تم خلال السنوات السابقة تنفيذ العديد من مشروعات البيان
العملى لاستخدامات الخلايا الفوتوفلطية فى توليد الكهرباء وعلى
الأخص فى مجالات التنمية الريفية وضخ المياه وتحلية مياه البحر
بالإضافة إلى تشغيل ثلاجات الأمصال ونظم التبريد ومن أهم
ماتم تنفيذه

- تم تركيب وتشغيل عدد من محطات ضخ المياه للرى منها مشروع ضخ
رائد لاستزراع الاراضى الصحراوية بمنطقة وادى النطرون بقدرة
إجمالية ١٤ك.و لإنتاج (٧٠-١٠٠)ك/يوم من المياه لرى المزرعة
التجريبية بالمنطقة .
- تصميم وحدات متنقله لضخ المياه بقدرة ٢ك.و وللإستخدام بالمناطق
النائية التى لاتصل اليها الشبكات الكهربائية .
- الإنتهاء من الدراسات والتصميمات الخاصة بمشروع كهربية قرية
عين العز بالواحات البحرية باستخدام نظم الخلايا الفوتوفلطية .
- تركيب وتشغيل العديد من نظم الخلايا الشمسية للإتصالات بالمناطق
النائية .

فى مجال تحلية المياه المالحة :

- تم تركيب وتشغيل وحدة لإنتاج ٦٠م٣/اليوم من المياه العذبة لموقع شركة
مصر للفوسفات بالحرراوين .
- وحدة لإنتاج ٧م٣/اليوم من المياه العذبة بموقع معهد أبحاث الجهد
الفائق .

- وحدة قدرة ٨ك.و . منطقة ابو عضون بالبحر الاحمر .
- تم اعداد الدراسات الفنيه والمواصفات لمشروع تحلية مياه بقرية القصر بمرسى مطروح بقدرة انتاجية ٢٥م٣/اليوم .

فى مجال التبريد والخفظ :

- تم إنشاء عدد ٨ وحدات ثلاجة لحفظ الامصال فى مناطق متعددة من محافظات مطروح والبحر الأحمر .
- وحدة مركزية لتصنيع الثلج المجروش بمنطقة مضايا وادى الريان بالفيوم لانتاج ٦ طن من الثلج يوميا لحفظ الاسماك .
- تستمد الوحدة الطاقة اللازمة لها من نظام مزدوج للخلايا الفوتوفلطية والديزل قدرة ٣٦ك.و .

ب - الاستخدام الحرارى للطاقة الشمسية وترشيد استخدام الطاقة :
ركز قطاع الكهرباء على دراسة وتنفيذ عدد من المشروعات التى تستهدف ترشيد استهلاك العمليات الصناعية من الطاقة مع احلال معدات التسخين الشمسى محل المعدات التقليدية وعلى الأخص فى درجات الحرارة المنخفضة والمتوسطة ومن أهم هذه المشروعات الريادية :

- مشروع التسخين الشمسى وإستعادة الطاقة المفقودة بالمجازر الآلية .
- مشروع التسخين الشمسى وإستعادة طاقة لصناعة الغزل والنسيج .
- ٢ - فى مجال طاقة الرياح واستخداماتها
تستخدم طاقة الرياح فى مجالين أساسيين هى الضخ الميكانيكى وتوليد الطاقة الكهربائية للاستخدامات المختلفة .

ومن أهم الأنشطة التى تمت الآتى :

- فى مجال ضخ المياه والرى :
تركيب وحدة توربينية لضخ المياه بمنطقة شرق العوينات بقدرة ٣٦م٣/اليوم لرى واستصلاح ٥٠ ألف فدان .

- تنفيذ وتشغيل وحدة ضخ المياه المتنقلة بالنوارية وبقدرة ٢٠٢ ك.ولتشغيل مضخة لرى مزرعة الشركة العامة لإستصلاح الأراضى .

- فى مجال توليد الكهرباء ومزارع الرياح

- تركيب وتشغيل أول مزرعة رياح تعمل بالشبكات الكهربائية بمدينة رأس غارب وتم ربطها بالشبكة المحلية لمدينة غارب بموقع الشركة العامة للبترول ويبلغ اجمالى الطاقة المولدة منها سنويا حوالى مليون ك.و.س
- وحدة لصناعة الثلج المجروش بسعة ٣ أطنان يوميا بمدينة ابو العضون لحفظ الاسماك .
- يجرى الإعداد لإنشاء مزرعة للرياح بقدرة ٣٥٠ ميغاوات بمدينة الغردقة وإعداد الخطة الشاملة لإنشاء مزارع للرياح على ساحل البحر وربطها بالشبكة القومية الموحدة .

٣ - تطوير وتدعيم الأجهزة العلمية والتنفيذية

- أبرمت الوزارة اتفاقية تعاون مع المجموعة الإقتصادية الأوروبية كما تقوم الهيئة ببناء أول مركز تدريب واختبار متخصص لطاقة الرياح بالتعاون مع الدانمارك بمنطقة البحر الأحمر ، وتم تنفيذ ٢٢٪ من إجمالى الأعمال لمعامل الطاقة الجديدة والمتجددة .
- وتم التعاقد على توريد ٣ مجموعات من معامل الهيئة وتم تركيب أحدها .
- تم إنشاء نظام معلومات متكامل للطاقة المتجددة على شبكة من الحاسبات الالية الصغيرة وقواعد للبيانات لتخزين واسترجاع وتحليل كافة المعلومات المتعلقة بأنظمة وإستخدامات الطاقة المتجددة وإتاحتها للإستخدام للقطاعين العام والخاص وبدأ تشغيله فى اغسطس ١٩٩٠

سابعاً : أهم الإنجازات المحققة فى عام ١٩٩٣/٩٢

حقق قطاع الكهرباء معدل نمو مقبول فى قيمة الانتاج والنتيج وقد ساعد على ذلك ماتحقق من نمو كمى فى الطاقة المولدة وفى التحسن فى معدل الفاقد وقد بلغ حجم الطاقة المولدة عام ١٩٩٣/٩٢ ٤٧,٥ مليار ك.و.س موزعة على النحو التالى :

- الطاقة المولدة من مصادر مائية بلغت ١٠,٣ مليارات ك.و.س بنسبة ٤١,٧% من حجم الطاقة المولدة .
 - الطاقة المولدة من مصادر حرارية بلغت ٣٧,٢ مليار ك.د.س بنسبة ٧٨,٣% من حجم الطاقة المولدة .
- وخلال عام ١٩٩٣/٠٩٢ تم تحقيق ما يلى :

فى مجال التوليد

- الإنتهاء من الوحدات البخارية للدورة المركبة بمحطة توليد كهرباء بمياط ١٣٠×٣ م.و = ٣٩٠ م.و
- الإنتهاء من التوسع الأول لمحطة كهرباء طلخا قدره ٢١٠ م.و
- احلال وتجديد الوحدة الثانية لمحطة كفر الدورار.

فى مجال الشبكات

- الإنتهاء من محطة محولات التبين وأبى زعبل جهد ٢٠٠/٥٠٠ ك.ف بسعة اجمالية ١٠٠٠ م.ف.أ
- الإنتهاء من محطتى محولات العميد والسادات جهد ٦٦/٢٢٠ ك.ف بسعة اجمالية ٣٠٠ م.ف.أ
- الإنتهاء من الخطوط الهوائية والكابلات الأرضية على الجهود التالية:
جهد ٢٢٠ ك.ف بطولة ٦٨٨ كم

جهد ١٣٢ ك.ف بطول ١٧ كم

جهد ٦٦ ك.ف بطول ٣٠,٥ كم

فى مجال كهربية الريف

- الانتهاء من توسيع ٤ محطات محولات جهد ٦٦ ك.ف. ومد ١٠٠ كم خطوط هوائية وكابلات ارضية
- تدعيم شبكات ٣٠ قرية وانارة ١٠٠٠ تابع ومايلزمها من خطوط رئيسية بطول ٥٠٠ كم.
- انشاء ٤ لوحات توزيع ، ١٣٥ كشكا كاملا بالمحول جهد ٤/١١ ، ك.ف ومد كابلات ارضية وخطوط هوائية على الجهدين المتوسط والكهربية ٥٠٠٠ فدان تابعة للجمعيات التعاونيه الزراعية .

مشروعات جارى تنفيذها .

- توسيع محطة كهرباء غرب القاهرة قدرة ٦٠٠ ميجاوات
- التوسع الثانى لمحطة كهرباء أسيوط قدرة ٣٠٠ م.و
- الدورة المركبة لمحطة جنوب القاهرة قدرة ١٦٥ م.و
- مشروع هيئة كهربية الريف والتي تستهدف انشاء محطات محولات جهد ٦٦ ك.ف لجميع انحاء الجمهورية لتوفير مصادر التغذية الكهربائية لكافة الإستخدامات .
- مشروعات الشبكات الكهربائية من محطات محولات وخطوط هوائية وكابلات ارضية على الجهود المختلفة والتي تهدف الى نقل الطاقة الكهربائية من محطات التوليد إلى مراكز الإستخدام لتواكب الزيادة فى الطاقة المولدة .

شامنا : الإنشاءات وتصنيع المهمات الكهربائية

أنشئت هيئة القطاع العام للإنشاءات والصناعات الكهربائية بموجب قرار رئيس الجمهورية رقم ٤٢٢ لسنة ٨٢ وتشرف الهيئة على ثلاث شركات للإنشاءات وتنفيذ المشروعات هي

- شركة مصر للمشروعات الميكانيكية والكهربائية (كهروميكا)
- شركة السد العالي للمشروعات الكهربائية والصناعية (هايدليكو)
- الشركة العامة للمشروعات الكهربائية (اليجكت)

تطور النشاط الجارى لشركات الانشاءات

| السنوات | ١٩٨٥ | ١٩٨٦ | ١٩٨٧ | ١٩٨٨ | ٩٠/٨٩ |
|----------|------|------|------|------|-------|
| الاجمالى | ٥٩ر٨ | ٦٥ر٩ | ٨١ر٨ | ٨٩ر٢ | ١٠٩ر٥ |

تصنيع المهمات الكهربائية

١ - شركة النصر لصناعة المحولات والمنتجات الكهربائية (الماكو):

يصل رأسمال هذه الشركة الى حوالى ٨ ملايين جنيه ، كما يصل حجم انتاجها السنوى حاليا حوالى ٤٥ مليون جنيه

انتاج الشركة:

- محولات القوى جهد ٦٦ / ١١ ك.ف.و.وقدرة ٢٥ ميجا فولت أمبير
- محولات التوزيع حتى قدرة ٥٠٠٠ ك.ف.أ. بطاقة سنوية تبلغ حوالى ٥٥٠٠ محول.
- محولات اللحام الكهربائى وجه واحد جهد ٣٨٠ / ٢٢٠ فولت بسعة ٤٠٠، ٢٠٠، ١٠٠ أمبير

- السكاكين ثلاثة أوجه ، من النوع خارج المباني المستخدمة فى الخطوط الهوائية سواء مزودة بمصهر أويدون مصهر جهد ١١ ك ف
- خوانات اللببات الزئبقية جهد ٢٢٠ فولت قدرات ١٢٥ ، ٢٥٠ ، ٤٠٠ وات

والى جانب ماتقوم به شركة النصر يساهم قطاع الكهرباء فى شركتين قطاع مشترك هما الشركة المصرية الألمانية للمنتجات الكهربائية (إجميك) والشركة المصرية الفرنسية لمنتجات الطاقة المتجددة (ريفيكو)

٢ - الشركة المصرية الألمانية للمنتجات الكهربائية (إجميك)

.. تأسست عام ١٩٧٨ طبقا لقانون الإستثمار رقم ٤٣ لسنة ١٩٧٤ بمساهمة الجانب الألمانى بنسبة ٥١٪ والجانب المصرى ممثلا فى شركة الماكور بنسبة ٤٩٪ واعتباراً من ١/١/١٩٨٨ تم رفع رأس مال الشركة الى ٣٠ مليون جنيه تساهم فيها شركات وهيئات وزارة الكهرباء والطاقة بنسبة حوالى ٩٦٪ والجانب الألمانى بحوالى ٤٪

انتاج الشركة

تقوم الشركة بترخيص من شركة (سيمنس) الألمانية بانتاج الاتى :

- أكشاك المحولات حتى ١٥٠٠ ك.ف بطاقة سنوية حوالى ١٥٠٠ ككشك
- لوحات التوزيع للجهد المتوسط حتى ٢٤ ك . ف بطاقة سنوية حوالى ٢٠٠٠ خلية
- لوحات التوزيع للجهد المنخفض ٤٠٠ فولت ويسعات حوالى ٤٠٠٠ امبير بطاقة سنوية حوالى ٥٥٠٠ لوحة .
- لوحات التوزيع للجهد المنخفض الخاصة بالمحولات المعلقة بطاقة حوالى ٢٠٠٠ لوحة سنويا .

- وحدات حلقيه بطاقة سنوية حوالى ١٥٠٠ وحدة.
- قواطع اتوماتيكية وزيتية وحتى ٢٤ ك.ف حوالى ٢٠٠٠ قاطع سنوياً.
- محولات تيار للجهد المتوسط حتى ٢٤ ك.ف. بطاقة حوالى ١٥٠٠ محول سنوياً .
- قواطع تيار على الحمل ١٢ ك.ف بطاقة حوالى ٦٠٠٠ قاطع سنوياً .
- محولات جهد للجهد المتوسط حتى ٢٤ ك.ف بطاقة حوالى ١٥٠٠ محول سنوياً .
- سكاكين فصل ثلاثية داخلية ١٢ ك.ف بطاقة حوالى ٥٠٠ سكينه سنوياً .
- عوازل كهربائية راتنجية حتى ٢٤ ك.ف بطاقة حوالى ١٠٠٠٠ عازل سنوياً .

٣ - الشركة المصرية الفرنسية لمنتجات الطاقة المتجددة (ريفكو)

تأسست عام ١٩٨٣ طبقاً لقانون الاستثمار رقم ٤٣ لسنة ١٩٧٤ برأسمال ٦٠٠ ٠٠٠ جنيه مصرى تساهم فيه شركة الماكو بنسبة ٦٠٪ والجانب الفرنسى بنسبة ٣٠٪ والبنك الأهلى سوستيه جنرال بنسبة ١٠٪ ويجرى حالياً إجراءات رفع رأسمال الشركة الى ١ ٨٠٠ ٠٠٠ جنيه تساهم فيها وزارة التعمير بنسبة ٢٥٪ وشركة الماكو بحوالى ٦٢٪ والعمالة الحالية حوالى ٦٠ عاملاً.

انتاج الشركة

تقوم الشركة بترخيص من شركة جوردا نوالفرنسية بتصنيع سخانات الشمسية كالاتى:

- سخانات سعة ١٥٠ لتر / يوم بطاقة ١٢٥٠ سخان سنوياً .
- سخانات سعة ٢٢٠ لتر / يوم بطاقة ٢٥٠ سخان سنوياً .

- سخانات سعة ٥٠٠ لتر / يوم بطاقة ٩٠٠ سخان سنويا .
- مجمعات شمسية بطاقة حوالى ٥٠٠٠ مجمع سنويا

استراتيجية التصنيع المحلى

تهدف إستراتيجية وزارة الكهرباء والطاقة إلى تعميق وتطوير التصنيع المحلى للمهمات الكهربائية اللازمة لتوليد ونقل وتوزيع الطاقة الكهربائية وذلك بهدف الإعتماد على الذات والحد من الاستيراد من الخارج توفيراً للنقد الاجنبى .

اثمرت جهود الوزارة فى هذا المجال عن أن جميع مكونات شبكات التوزيع الكهربائية للجهدين المتوسط والمنخفض (من محولات ولوحات توزيع وخطوط الخ) قد اصبحت تصنع بالكامل فى مصر وذلك تحقيقا لما ينادى به السيد رئيس الجمهورية محمد حسنى مبارك تحت شعار « صنع فى مصر »

وفيما يلى بيان بمشروعات تصنيع جارى دراستها تمهيدا لتنفيذها

- أولا : مشروعات تصنيع العازلات الكهربائية
- ثانيا : مشروع تصنيع القواطع الأتوماتيكية للجهد العالى ٦٦ ك . ف
- ثالثا : مشروع تصنيع السكاكين جهد ٦٦ ك.ف
- رابعا : مشروع تصنيع فلاتر التوربينات الغازية
- خامسا : مشروع تصنيع معدات طاقة الرياح محليا
- سادسا : تصنيع مهمات محطات التوليد محليا

تاسعا : التعاون مع الدول العربية والأفريقية فى مجال الكهرباء والطاقة والربط الكهربى

التعاون مع الدول العربية

تم توقيع بروتوكولات للتعاون مع كل من الأردن - العراق - ليبيا - قطر
السعودية - الإمارات - اليمن والمغرب حيث تم تكوين لجان مشتركة بين مصر
وهذه الدول للتعاون فى المجالات الكهربائية المختلفة .

أهمية الربط الكهربى بين الدول العربية :

من أبرز فوائد إنشاء الشبكة العربية الموحدة وربطها بشبكة أوروبا
الموحدة ما يلى :

- الاستفادة من تفاوت أوقات حدوث أحمال الذروة وتقليل قدرات التوليد
الاحتياطية فى كل دولة مما ينتج عنه تخفاض فى التكلفة الاستثمارية .
 - إتاحة نقل أكبر قدرة كهربائية ممكنة الى كل البلاد العربية فى الظروف
الاضطرارية بما يسمح بضمان استقرار التغذية الكهربائية .
 - الإستفادة من وحدات التوليد الأكبر حجما والأقل استهلاكاً للوقود بما
يحققه وفعراً فى التكلفة التشغيلية .
 - إمكانية التخطيط الاقل فى قدرات التوليد بما يحقق وفعراً فى
الاستثمارات .
 - تنويع مصادر الطاقة الأولية فى كل الدول العربية . أما على الجانب
السياسى والاجتماعى فهى تساهم فى تحقيق عنصر من عناصر التكامل
بين أقطار العالم العربى شرقه وغربه
 - إمتداد الشبكة الموحدة عبر سيناء والربط الكهربى بين مصر والأردن
ودول المشرق العربى :
- بدأ التنفيذ الفعلى لربط الشبكة الكهربائية بين البلدين ومن المنتظر
الانتهاء من المشروع فى نهاية عام ١٩٩٣ .
- ومما هو جدير بالذكر أن الجزء الأجنبى من المشروع ممول بالكامل من
الصندوق العربى الإنمائى الاقصادى والاجتماعى .
- وسوف يكون لهذا المشروع الأثر الكبير فى تعمير سيناء وخاصة المناطق
الشمالية وساحل خليج العقبة التى تنتشر فيها القرى السياحية والمجمعات
الجديدة ومشروعات استصلاح الأراضى .

- وفي مجال الدراسات الفنية للربط الكهربائي لدول المشرق العربي تم تشكيل لجنة فنية من المتخصصين في الدول الأعضاء لمتابعة دراسات الجدوى الفنية والاقتصادية لربط دول المشرق العربي .

امتداد الشبكة الكهربائية بالساحل الشمالي والربط الكهربائي مع ليبيا .

تم توقيع بروتوكول للتعاون بين مصر وليبيا للتعاون في مجال الكهرباء والطاقة حيث تم الانتهاء من إعداد برنامج للتخطيط المستقبلي لشبكات الجهد العالي والمتوسط على إمتداد الساحل الشمالي حتى الحدود القريبة من مدينة السلوم حيث يتم تنفيذ الشبكة الكهربائية على الساحل الشمالي . . تمهيدا للربط بين مصر وليبيا على عدة مراحل .

التعاون مع دول حوض نهر النيل (الأندوجو)

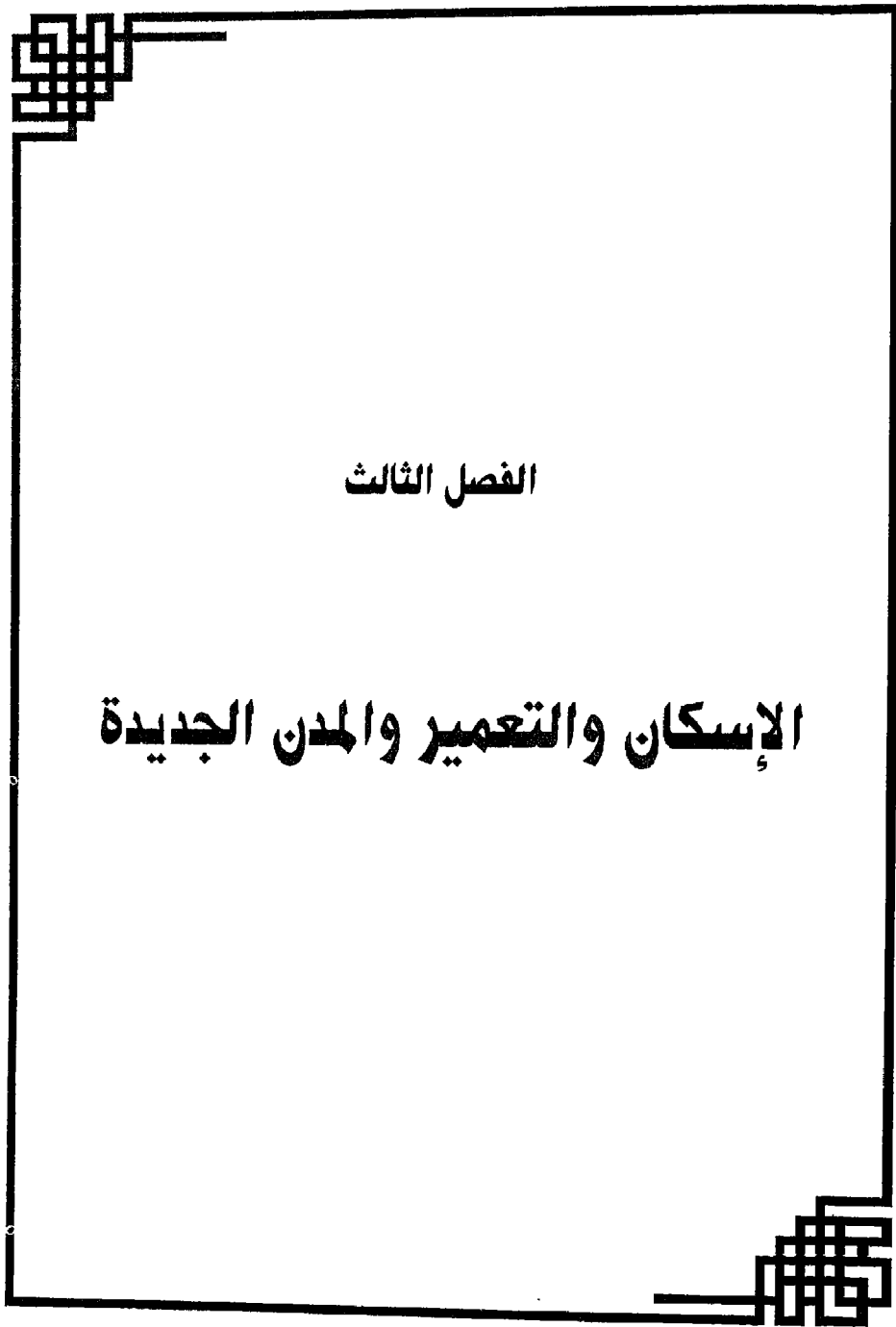
الربط الكهربائي بين مصر وزائير ودول مجموعة الأندوجو في أفريقيا ثم امتداده الى أوروبا .

تم توقيع بروتوكول للتعاون بين مصر وزائير في مجالات الكهرباء والطاقة وتنفيذا لهذه الإتفاقية ثم عقد عدة اجتماعات بين الجانبين تم فيها وضع مسودة نطاق الأعمال الخاصة بدراسة الجدوى للربط بين البلدين ، وقد وافق بنك التنمية الافريقي على تمويل هذه الدراسة من منحة قدرها ٤ ملايين دولار .

وتهدف الوزارة الى أن يتحقق من الربط الكهربائي بين مصر وزائير في ظل منظمة الوحدة الأفريقية الكثير من المزايا للدول التي تمر بها خطوط الربط بالدرجة الاولى وهي زائير وجمهورية افريقيا الوسطى والسودان ومصر .

وفي اطار الربط بين مصر ومجموعة دول الأندوجو الأفريقية فقد تم عقد الاجتماع الأول لوزراء الكهرباء والطاقة للدول الاعضاء بمجموعة الاندوجو في القاهرة خلال الفترة من ٢٨-٣٠ يونيو ١٩٩٠ ليرسى دعامات مشروع زائير وهو عمل طموح يستهدف الربط بين شبكة كهرباء سد انجا في زائير مع شبكة كهرباء السد العالي بأسوان في مصر .

وكذا الربط الكهربائي بين شبكات الكهرباء في بقية دول حوض نهر النيل تحقيقا للتكامل في هذا المجال ، ولذلك في تصدير الطاقة النظيفة التي تتمثل في فائض الكهرباء في المستقبل إلى أوروبا .



الفصل الثالث

الإسكان والتعمير والمدن الجديدة

الفصل الثالث

الإسكان والتعمير والمدن الجديدة

أ - الإسكان

شهد قطاع الإسكان منذ ولاية الرئيس « مبارك » الحكم، وحتى الآن تقدماً في معدلات تنفيذ الوحدات السكنية وذلك من خلال الخطتين الخمسيتين - الخطة الخمسية الأولى (٨٢-١٩٨٧) والثانية (٨٧-١٩٩٢) بهدف تعويض العجز القائم في الوحدات السكنية واحتياجات الاسر الجديدة وتنفيذ جانب من الاحلال الضرورى .

الانجازات خلال الفترة ٨١-٩٢ / ١٩٩٣

- تم خلال الفترة من ٩١-١٩٩٢ انشاء نحو ١٧٨٢ مليون وحدة سكنية ويمتوسط سنوى بلغ نحو ١٧٨٢ الف وحدة وتتوزع الوحدات المنفذه كما يلى :
- تم خلال سنوات الخطة الخمسية الاولى تنفيذ ٨١٢٤ الف وحدة بمتوسط سنوى نحو ١٦٢٥ الف وحدة .
- تم خلال سنوات الخطة الخمسية الثانية تنفيذ ٩٦٩٣ الف وحدة بمتوسط سنوى ١٩٣٩ الف وحدة
- بلغ عدد الوحدات السكنية المنفذه عام ١٩٩٣/٩٢ نحو ١٧٠ الف وحدة ويلاحظ زياده معدل التنفيذ السنوى بنحو ٣١٤ الف وحدة فى سنوات الخطة الثانية عن الاولى .
- وقد كانت الوحدات المنفذه خلال السنوات (٨٢-٩١/١٩٩٢) موزعه وفقاً لمستويات الاسكان المختلفه وتركز نحو ٦٤ر٢٪ من الوحدات المنفذه فى الاسكان الاقتصادى وفى الاسكان المتوسط تمثل الوحدات المنفذه ٤٥ر٢٪ ، وتمثل وحدات الاسكان فوق المتوسط نحو ١٠ر٤٪ من الوحدات المنفذه .

ويوضح الجدول هذا التوزيع :

**توزيع الوحدات السكنية المنفذة خلال الفترة
٨٢/٨٢ - ١٩٩٢/٩١ حسب مستويات الاسكان**

(بالالف وحدة)

| الهيكل النسبي | عدد الوحدات | مستويات الاسكان |
|---------------|-------------|-----------------|
| ٦٤ر٢ | ١١٤٣ر١ | اقتصادي |
| ٢٥ر٤ | ٤٥٣ر٦ | متوسط |
| ١٠ر٤ | ١٨٥ | فوق المتوسط |
| ١٠٠ | ١٧٨١ر٧ | جملة |

وباستعراض دور كل من القطاعين الخاص والعام يلاحظ تركيز معظم الوحدات المنفذة بالقطاع الخاص حيث يبلغ نصيبه نحو ٩٥ر١ ٪ من اجمالي الوحدات السكنية بينما لم يتجاوز نصيب القطاع العام نحو ٤ر٩ ٪ وذلك على النحو التالي :-

توزيع الوحدات السكنية المنفذة

بين القطاعين العام والخاص

(بالالف وحدة)

| الهيكل النسبي | عدد الوحدات | مستويات الاسكان |
|---------------|-------------|-----------------|
| ٤ر٩ | ٨٧ر٣ | العام |
| ٩٥ر١ | ١٦٩٤ر٤ | الخاص |
| ١٠٠ | ١٧٨١ر٧ | جملة |

وبمقارنه معدل تنفيذ الوحدات السكنيه لكل الف نسمة خلال الخطه الخمسيه يلاحظ اطراد زيادة المعدل فضلا عن ارتفاعه بالمقارنه بالدول الناميه التي لايتجاوز معدلها ٧ر٤ وحدة وقد بلغ هذا المعدل فى مصر من ٧ر٦ وحدة فى عام ١٩٨٧/٨٦ ارتفع الى نحو ٨ر١ عام ١٩٩٢/٩١ .

- ولقد بلغ حجم الاستثمارات المنفذة بقطاع الاسكان خلال الخطتين الاولى والثانيه نحو ١٨٧ مليار جنيه منها نحو ١٧١ مليار جنيه للقطاع الخاص بنسبه ٩٢,٤ ونحو ١,٦ مليار جنيه للقطاع العام بنسبه ٧,٦٪.

- وقد بلغت الاستثمارات المنفذة بقطاع الاسكان من خلال عام ٩٢ / ١٩٩٣ ٢٩٩ مليار جنيه ، قام الجهاز الحكومى بتنفيذ استثمارات بلغت ١ مليار جنيه ، وقام قطاع الاعمال بتنفيذ استثمارات بلغت نسبه ٢٨٢ مليار جنيه .

- وقد تم تنفيذ ١٧٠ الف وحدة سكنيه خلال عام ١٩٩٣/٩٢ موزعه كما يلى :-

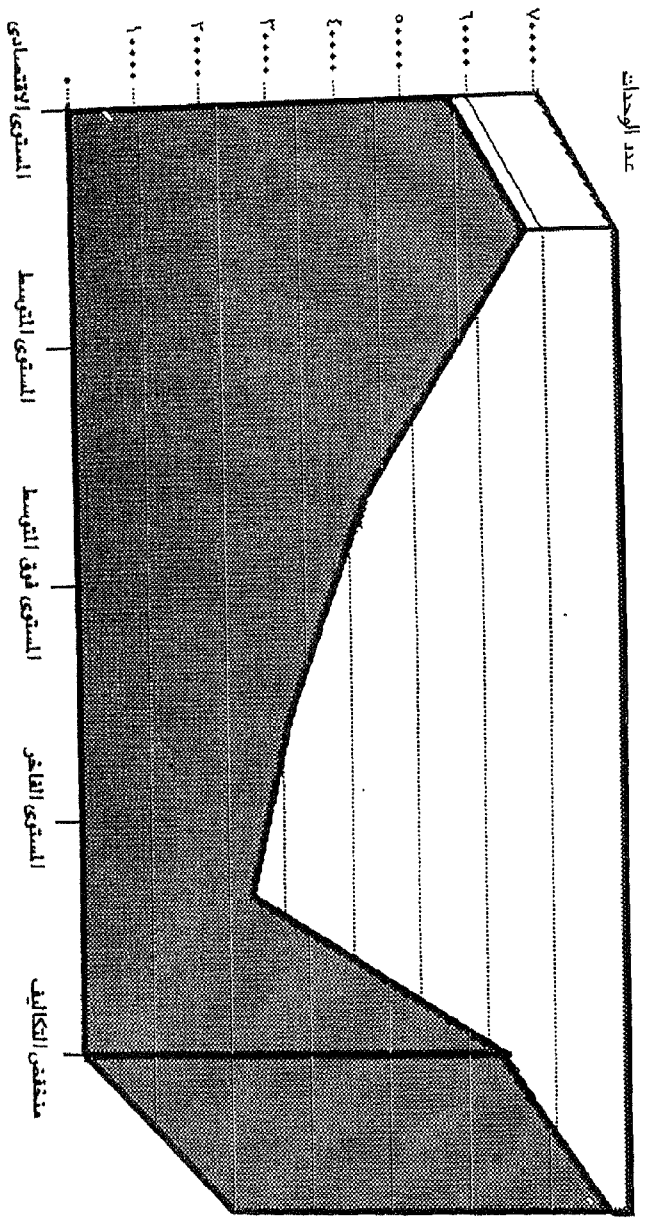
- اسكان الايواء تم تنفيذ ١٠ الاف وحدة سكنيه
- الاسكان الاقتصادى تم تنفيذ ١٠٥ الاف وحدة سكنيه
- الاسكان المتوسط تم تنفيذ ١٨ الف وحدة سكنيه
- فوق المتوسط تم تنفيذ ١٧ الف وحدة سكنيه
- اسكان ريف بمناطق الاستصلاح تم تنفيذ ٢٠ الف وحدة سكنيه
- وقد قام القطاع الخاص بتنفيذ ١٦٠ الف وحدة سكنيه من اجمالى الوحدات المنفذة وقام القطاع العام بتنفيذ ١٠ آلاف وحدة سكنيه .

الوحدات السكنية المنفذة خلال الفترة ٨٣/٨٢ - ٩١/٩٢

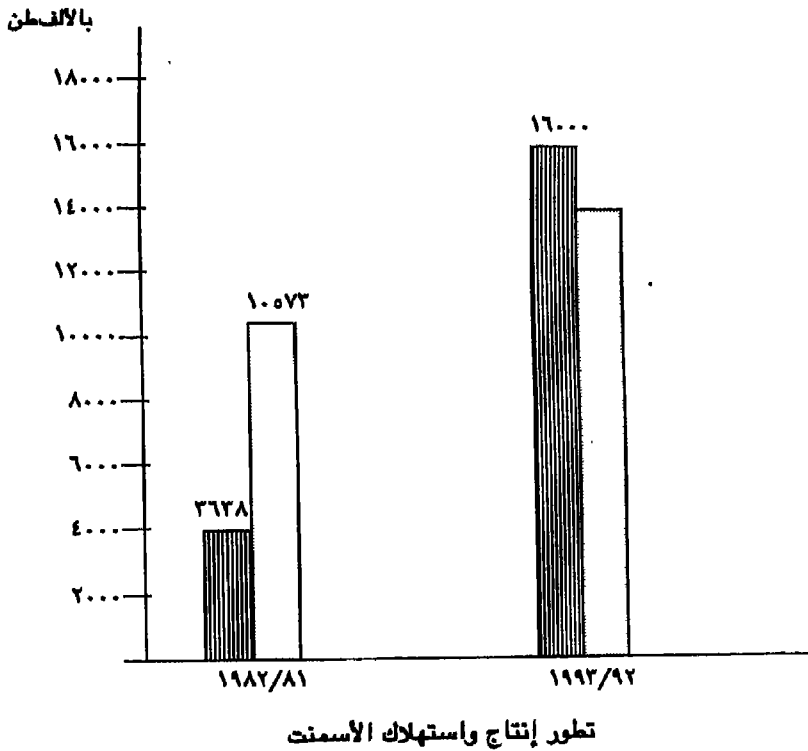
(العمدة بالآلاف)

| الأهمية النسبية | إجمالي العشر سنوات | العمدة الخمسية الثانية | العمدة الخمسية الأولى | البيسان |
|-----------------|--------------------|------------------------|-----------------------|--|
| % | ١٩٩٢/٨٢ | ١٩٩٢/٩١ - ٨٧ | ١٩٨٧/٨٦ - ٨٢ | |
| ٦٤,٢ | ١١٤٣,٨ | ٦٧٦ | ٤٦٧,٨ | موزعة وفقاً لمستويات الإسكان الاقتصادي |
| ٢٥,٤ | ٤٥٣,٦ | ٢١١,٦ | ٢٤٢,٠ | متوسط |
| ١٠,٤ | ١٨٥ | ٨١,٧ | ١٠٣,٣ | فوق المتوسط |
| ١٠,٠ | ١٧٨٢,٤ | ٩٦٩,٣ | ٨١٣,١ | جميلة |
| ٧٤,٨ | ١٦٨٤,٩ | ٨٧٢,٥ | ٨١٢,٤ | موزعة بين الريف والحضر |
| ٢٥,٢ | ٩٦,٨ | ٩٦,٨ | — | حضر |
| ٤,٩ | ٨٧,٣ | ٥٦,٨ | ٣٠,٥ | ريف مناطق الاستصلاح |
| ٩٥,١ | ١٦٩٤,٤ | ٩١٢,٥ | ٧٨١,٩ | موزعة بين القطاعين العام والخاص |
| ١٠,٠ | ١٧٨١,٧ | ٩٦٩,٣ | ٨١٢,٤ | العامة |
| | | | | الخاص |
| | | | | جميلة |

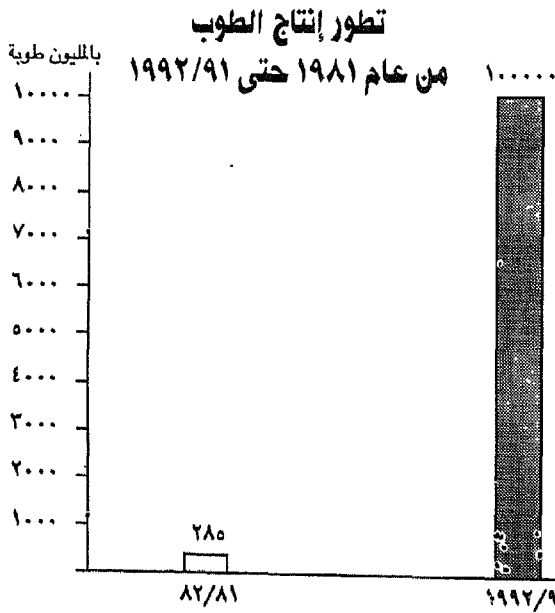
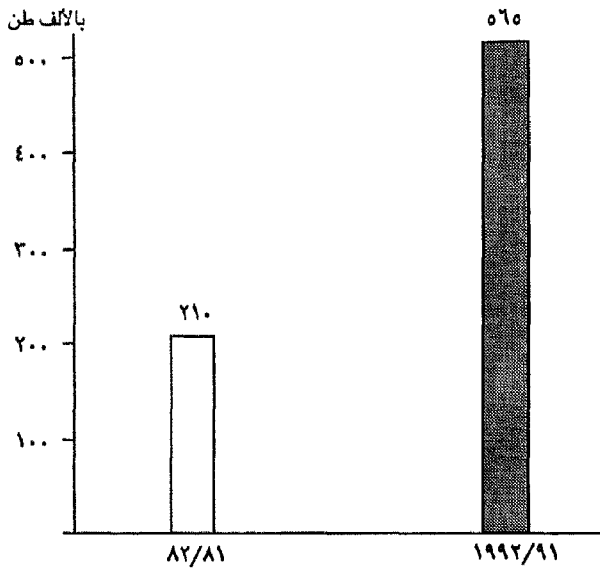
عدد الوحدات السكنية المحققة حسب المستوى عام ١٩٧٩/٨٠ (السكان البحري)



- حققت مصر زيادة في انتاجها من الحديد المستخدم في البناء من ٣٠٠ ألف طن في سنة ١٩٨٥ الى ١٦ مليون طن في عام ١٩٩١/٩٠ وهذا يعنى زيادة أربعة أضعاف الانتاج في غضون ٥ سنوات فقط ومع ذلك لاتزال احتياجات حديد التسليح تزيد عن الانتاج المطى بحوالى ٥٠٠ ألف طن سنوياً .
- أما العنصر الأساسى الثانى من مواد التشييد وهو الأسمنت فقد حققت فيه البلاد طفرة انتاجية كبيرة حيث زاد الانتاج من ٣٧٧ ملايين طن تقريباً فى ١٩٨١ ليصل الى نحو ١٦ مليون طن فى ١٩٩٣/٩٢ .



تطور إنتاج المواسير من عام ١٩٨١ حتى ١٩٩٢/٩١



٢ - المرافق العامة والمياه والصرف الصحى

كان لتضاعف السكان خلال الفتره من ١٩٨١ - ١٩٩٣ اثره فى زيادة العبء على مشروعات المرفق لزيادة ضخ المياه من المحطات بطاقة اكبر من طاقة الشبكات مما ادى الى عدم قدرة شبكات الصرف الصحى على مواجهة هذه الزيادة ونتيجة لاتساع الفجوه بين استهلاك المياه والصرف الصحى انتشرت ظاهره الطفوحات لذا اولت الخطتان الخمسيتان الاولى والثانيه عنايه خاصه لقطاع المرافق بشقيه مياه الشرب والصرف الصحى حيث احتل الاولويه فى اطار دعم واصلاح البنية الاساسية .

ولقد بدأت مشروعات هذا القطاع تشهد انطلاقه حقيقيه نتيجة لتنفيذ مشروعات الاحلال والتجديد والتوسعات والمشروعات الجديده الضرورية ويؤكد ذلك حجم الاستثمارات التى تم تنفيذها فى مشروعات المرافق خلال هذه الفتره (٨١-١٩٩٢)

الاستثمارات المنفذه فى مشروعات المرافق العامة فى ١٢ عاما

بلغت الاستثمارات المنفذه ١٢ مليار جنيه موزعه على مياه الشرب والصرف الصحى خلال (٨٢-١٩٩٢/٩١) وموزعه على القاهره الكبرى، الاسكندرية وباقى الاقاليم كالاتى :-

الاستثمارات المنفذه فى مشروعات المرافق العامة

(بالمليار جنيه)

| البيسان | مياه الشرب | صرف صحى | جملة |
|----------------|------------|---------|------|
| القاهرة الكبرى | ٠.٨ | ٤١١ | ٤١٩ |
| الاسكندرية | ٠.٣ | ٠.٦ | ٠.٩ |
| الاقاليم | ٣.٨ | ٢.٤ | ٦.٢ |
| جملة | ٤.٩ | ٧.١ | ١٢.٠ |

- وقد بلغ حجم الاستثمارات المنفذه خلال الخطة الخمسيه الاولى ٢٣ مليارات جنيهه بمتوسط سنوى ٦٤٠ مليون جنيهه وفى الخطة الخمسيه الثانيه تم تنفيذ نحو ٨٧ مليارات جنيهه بمتوسط سنوى نحو ١٧٤٠ مليون جنيهه .
- وقد بلغ حجم الاستثمارات المنفذه فى قطاع المرافق العامة فى عام ١٩٩٣/٩٢ من الخطة نحو ٢٦ مليار جنيهه .

أهم الإنجازات المنفذة

اولا : مياه الشرب

زاد الانتاج الكمى لمياه الشرب من ٦ ملايين م^٣/يوم عام ٨١/٨٢ الى ٦.٨ ملايين م^٣/يوم عام ٨٦/٨٧ والى نحو ١٢ر٥ مليون م^٣/يوم عام ١٩٩٣/٩٢ وتتوزع هذه الزيادة على النحو التالى :-
الانتاج من مياه الشرب

| ١٩٨٧/٨٦ | | ٨٢/٨١ | البيان |
|----------------|---------|-------|----------------|
| معدل الزيادة % | الانتاج | | |
| ٢٠٧ | ٢ر٤ | ٢ر٦ | القاهرة الكبرى |
| ٩٠ | ١ر٩ | ١ | الاسكندرية |
| ٢٧ر٥ | ٢ر٣ | ٢ر٤ | الاقباليم |
| ٤٢ر٢ | ٨ر٦ | ٦ | جملة |

القاهرة الكبرى

- بلغت الزيادة فى انتاج مياه الشرب خلال الاثنتى عشرة سنة ٣١ ملايين م^٣ / يوم بمتوسط زيادة سنويه نحو ٢٠٠ الف م^٣ / يوم وقد بلغ انتاج المياه عام ١٩٩٢/٩٢ نحو ١٠٩٩٣ مليون م^٣ يوم وقد حققت هذه الزيادة المشروعات التى انتهى تنفيذها والتى من اهمها :-
- التوسع الثانى فى محطة روض الفرج بزيادة طاقتها بنحو ٤٥٠ م^٣ / يوم
 - التوسع الاول لمحطة مسطرد بزيادة طاقتها بنحو ٢٠٠ م^٣ / يوم
 - التوسع فى الجزء الغربى لمحطة القسطاط بزيادة طاقتها بنحو ٣٠٠ م^٣ / يوم
 - محطتا المعادى وشمال حلوان بزيادة طاقتها بنحو ٧٥ م^٣ / يوم
 - التوسع الاول لمحطة شبر الخيمة بزيادة طاقتها نحو ٢٠٠ م^٣ / يوم
 - الزيادة من الابار وقدرها ٢٥٠ م^٣ يوم
 - وتم الانتهاء من ثلاثه روافع واربعه خزانات بزهرء المعادى . وقد أدت هذه الانجازات الى حل مشكلة المناطق التى كانت تعاني من ضعف الضغوط وهى جنوب القاهره مسطرد ، شبرا الخيمة .
 - توفير المياه للمناطق التى كانت محرومه ومناطق التوسعات العمرانيه الجديدة .

الاسكندرية

تضاعف انتاج مياه الشرب خلال هذه الفتره من نحو مليون م^٣ / يوم فى عام ١٩٨٢/٨١ الى نحو ٢٣ مليون م^٣ / يوم عام ١٩٩٢/٩٢ للتوسع فى عدد من المحطات القائمه وانشاء محطة صرف بالعامريه وذلك على النحو التالى:

- محطة السيوف ٢٥٠ الف م^٣/يوم
- محطة مريوط ٨٠ الف م^٣/يوم
- محطة باب شرق ٦٠ الف م^٣/يوم
- محطة المعمورة ٨٥ الف م^٣/يوم
- محطة المنشيه ٢٦٠ الف م^٣/يوم
- محطة العامرية ١٢٥ الف م^٣/يوم
- محطة قرية الجراية ٥٥ الف م^٣/يوم

الأقاليم

- الانتهاء من تنفيذ ٢٥٠ وحدة مياه بمختلف المحافظات بطاقه ٢٠٠٠ م^٣/يوم للوحدة وبطاقه اجمالية نحو ٥٠٠ الف م^٣/يوم
- تنفيذ ١٢ عمليه لمياه الشرب حققت زياده فى انتاج مياه الشرب نحو ٤٠٠ الف م^٣/يوم وذلك بمناطق البستان، كفر سليمان بحرى بدمياط والدقهليه وطنطا المحلة الكبرى وفايد بالاسماعيليه وطهطا بسوهاج .
- تطوير خط مياه قنا / سفاجا بزيادة طاقته ١١ الف م^٣/يوم
- انشاء وتشغيل مكثف بالقصير وسفاجا بطاقه ألف م^٣ / يوم .

ثانيا : الصرف الصحى

بلغت طاقه الصرف الصحى فى عام ١٩٩٢/٩١ نحو ٥ ملايين م^٣ يوم
مقابل ٢ر٢ مليون م^٣ / يوم فى عام ٨٢/٨١ ونحو ٣ ملايين م^٣ / يوم فى عام
٨٧/٨٦ .

ويوضح الجدول التالي تطور طاقه الصرف الصحى
بمناطق القاهره الكبرى والاسكندرية وباقي الاقاليم

| الخطه الخمسه الثالثه | | | الخطه الخمسه الاولى | | | البيان |
|-------------------------------|-------------------------------|-------|---------------------|-------|-------|----------------|
| معدل الزيادة عن ٨٧/٨٦ % | معدل الزيادة عن ٨٢/٨١ % | ٩٢/٩١ | معدل الزيادة % | ٨٧/٨٦ | ٨٢/٨١ | |
| ١٥٠ | ٨٧ | ٣٠ | ٢٥ | ٢٠ | ١٦ | القاهرة الكبرى |
| ٨٣ | ١٧٥ | ١١ | ٥٠ | ٠٦ | ٠٤ | الاسكندرية |
| ١٢٥ | ٣٥٠ | ٠٩ | ١٠٠ | ٠٤ | ٠٢ | الاقاليم |
| ٦٦٧ | ١٢٧ | ٥٠ | ٣٦ | ٣ | ٢٢ | جملة |

وقد زادت الطاقه التصميمية للصرف الصحى خلال عام ١٩٩٣/٩٢ بنحو ٨ .
ملايين م٣ يوم حيث بلغت ٨ره ملايين م٣ / يوم مقابل ٥م٣/ يوم فى عام ١٩٩٢/٩١

ويوضح الجدول التالي تطور طاقه الصرف الصحى

عام ١٩٩٣/٩٢ مقارنا بعام ١٩٩٢/٩١

| ٩٣/٩٢ | ٩٢/٩١ | البيان | الاقاليم |
|-------|-------|--------------------------|----------------|
| ٣٤ | ٣ | الطاقه التصميميه للتنقيه | القاهرة الكبرى |
| ٢٦ | ٢٤ | الطاقه المتاحه | الاسكندرية |
| ١٢ | ١١ | الطاقه التصميميه للتنقيه | الاقاليم |
| ٧٨ | ٧٦ | الطاقه المتاحه | الاقاليم |
| ١٢ | ٩ | الطاقه التصميميه للتنقيه | الاقاليم |
| ٨ | ٧ | الطاقه المتاحه | الاقاليم |
| ٥٨ | ٥ | الطاقه التصميميه للتنقيه | الاجمالى العام |
| ٤٢٨ | ٣٨٦ | الطاقه المتاحه | الاجمالى العام |
| ١٠٩ | - | معدل زياده الطاقه % | |

ومن اهم الانجازات المحققة بقطاع الصرف الصحى خلال الفترة ٨٢-١٩٩٣
اولا : القاهرة الكبرى :

تم وضع استراتيجية جديدة لتطوير خدمات الصرف الصحى بالقاهرة الكبرى فى شرق وغرب النيل وحلوان خلال الاثنى عشر عاما الماضية وخلال هذه الفترة وصلت الطاقه الاستيعابية لمشروعات الصرف المنفذة : الى ٢٦ مليون متر مكعب يوميا .

ومن اهم المشروعات المنفذة فى الخطتين الاولى والثانية ما يلى :

الضفة الشرقية للنيل

- احلال وتجديد عدد ٥٦ محطة رفع قديمو انشاء ٦ محطات رفع .
- الانتهاء من محطة تنقيه زنين بطاقه ٤٠٠ ألف م^٣/يوم
- الانتهاء من النفق الرئيسى والضفة الشرقية بطول ١٢ كم من الاميريه / سوق السمك عابدين ، عين الصيره كما تم تنفيذ شبكات رئيسيه بطول ١٥ كم وفرعيه بطول ١٠ كم وفى مجارى حلوان تم الانتهاء من
- محطة تنقيه حلوان بالتبين بطاقه ٣٥٠ الف م^٣ / يوم .
- شبكات رئيسية بطول ٣٣ كم وفرعيه بطول ٣٤ كم .

الضفة الغربية للنيل

- تم مد شبكات رئيسيه بطول ١٩ كم وفرعيه بطول ٧ كم
- تم الانتهاء من ٩٠ ٪ من محطة تنقيه أبى رواش بطاقه ٤٠٠ ألف م^٣/يوم والتي تم الانتهاء منها فى اكتوبر عام ١٩٩٢ .

وفى باقى مناطق القاهرة تم تنفيذ ما يلى :-

- المرحلة الاولى لمجارى الهرم .
- الانتهاء من تنفيذ مجمع مجارى مدينه نصر بطول ١٨ كم .
- تنفيذ شبكات رئيسية بطول ٢١ كم وفرعيه بطول ٥ الاف كم .
- ردم ترعتى الطوارئ بمدينه السلام بطول ٤ كم
- تنفيذ عدد ٢١ محطة رفع ورافع هوائى ليبلغ اجمالى محطات الرفع بالقاهرة ١٧٧ محطة . وقد تم خلال عام ١٩٩٣/٩٢ عدد من المشروعات باقليم القاهره الكبرى من اهمها :-
- الانتهاء من تنفيذ محطة التنقيه بحلوان بطاقه الف م٣ / يوم .
- تم الانتهاء من ١٥ مشروعا من اهمها :-
- الضفه الشرقيه : محطة مياة الاميرييه (مدنى ، ميكانيكى) بطاقه ٢ مليون م٣ / يوم وشبكات صرف صحى الاميرييه / سوق السمك / عابدين ، الخصوص ، القلج .
- حلوان : صرف صحى بحلوان، تفريعه ١٥ مايو ، محطتى رفع ٣ ، ٢ ، خزان المياہ المنقاه .
- الضفه الغربيه محطه تنقيه أبى رواش بطاقه ٤٠٠ ألف م٣ / يوم مجمع التخفيف عن الجيزه .
- بلغ اجمالى طول الشبكات والمجمعات التى مدها الجهاز عام ١٩٩٣/٩٢ نحو ٣٨٢ كم ليصل ما تم تنفيذه ٦٨٢ كم وفى مناطق الهيئه العامه للصرف الصحى تم الانتهاء من محطتى رفع الهرم ٥ . ٤ ومجمع مدينه نصر لخدمه شرق القاهرة بتصريف نحو ٣٥٠ ألف م٣ / يوم ، تشغيل ابتدائى لمحطة تنقيه بلس بطاقه ٦٠٠ الف م٣ / يوم ونحو ٧٠ ٪ من محطتى رفع مدينه

بهتيم وشمال شبرا و ٤ محطات فرعيه نحو ٧٢ ٪ من مشروع صرف صحى
دار السلام (غرب المترو)
بلغ اجمالى اطوال شبكات الانحدار وخطوط الطرد التى مدتھا الهيئة
هذا العام نحو ٢٥٠ كم ليصل اجمالى طول الشبكة التى تشرف عليها الهيئة
٧٦٦ آلاف كم .

٢- الاسكندرية

- الانتهاء من محطات تنقية لخمس مجمعات رئيسية (مصطفى كامل -
الميناء الغربى وسط المدينة - سيدى بشر وسموحه) .
- الانتهاء من المرحلة الثانية والثالثة للصرف الصحى بالرأس السوداء .
- احلال وتجديد ١٠ محطات رفع .
- انشاء ٦ محطات رفع جديدة (سموحه - ابو سليمان - قايتباى - سيدى
بشر - المعمورة والسيوف) .
- تنفيذ ٤ خطوط طرد بالمنطقه الشرقيه وابوقير وأبيس .
- وتنفيذ المرحلة العاجلة من صرف صحى الاسكان بالهانوفيل، العجمى
النواتيه - وجنوب المتراس . وانشاء مجمع بديل لمجمع ابو وردة
بالجمرك .
- وخلال عام ١٩٩٣/٩٢، بلغت طاقة محطتى التنقيه الشرقيه والغريبه المتاحة
نحو ٧٨٠ الف م٣ يوم بزيادة نحو ٢٠ الف م٣ / يوم
- كما تم الانتهاء من عدد ١٠ خطوط وشبكات ومجمعات صرف صحى
بالرأس السوداء وكذلك خطوط ومجمعات السيوف .

٣- الأقاليم

- تدعيم ١٨ محطة صرف صحى بمختلف عواصم الأقاليم .
- الانتهاء من ٨ عمليات مجارى بمدن سمنود ، سوهاج ، قنا ، الاقصر ، شبراخيت ، كفر الدوار ، المحمودية، منوف .
- تنفيذ المرحلة الاولى لمجارى مدن القناة وتم التعاقد على تنفيذ المرحلة الثانية لزياده الطاقه الى ٤١٠ الف م٣ / يوم .
- تشغيل محطة صرف صحى دمياط بتصريف نحو ٤٥ الف م٣ / يوم .
- تشغيل محطة صرف صحى طنطا بتصريف نحو ٤٠ الف م٣ / يوم .
- تنفيذ برك الأكسدة بمجارى السويس .
- تشغيل محطة صرف صحى المنصوره بكامل طاقتها. بتصريف نحو ٩٠ ألف م٣ / يوم .
- تنفيذ المرحلة الإولى لمجارى الزقازيق ومجارى اسوان .
- وقد زادت طاقه الصرف الصحى المتاحة بالأقاليم خلال عام ١٩٩٣/٩٢ من نحو ٠٧ مليون م٣ / يوم الى نحو ٠٨ مليون م٣ / يوم حيث تم الانتهاء من محطة صرف صحى المنصوره .
- كما تمت اعمال الاحلال الجزئى لبعض المحطات بعواصم المحافظات .
- تم التعاقد مع هيئة المعونه الامريكية على محطات صرف صحى الاسماعيليه، السويس بطاقه نحو ٩٠ ألف م٣ / يوم لكل محطه وخط مياه العدليه ببورسعيد .
- تم التعاقد على الاعمال المدنيه لعدد ١٥ محطه صرف صحى صغيرة ضمن مشروع ٧٢ محطة السابق التعاقد على معداتها الميكانيكية .

٣ - التعمير والمدن الجديدة

اهداف التعمير

تتلخص اهداف التعمير فيما يلي :-

- ١ - اقامة ركائز عمرانية للتنمية المتكاملة لرفع العبء عن الهياكل العمرانية الحالية بحيث تتكامل معها وتدعمها .
- ٢ - تنمية مناطق التعمير بسيناء والساحل الشمالى والوادي الجديد وبحيرة ناصر والبحر الاحمر ومنطقه السويس وذلك وفق الدراسات الاقليمية التى تمت لمختلف هذه المناطق والتي تمثل نحو ٩٥٪ من المساحة الكلية للبلاد .
- ٣ - حل مشاكل المراكز العمرانية والمدن القائمة وفى مقدمتها مشاكل تكديس السكان ومشاكل الخدمات والمرافق ويترتب على هذا ما يلي :-
 - حماية الاراضى الزراعية من الزحف والتهديد المستمر نتيجة - للامتداد العشوائى والنمو غير المخطط .
 - المساهمة الايجابية فى مواجهه مشاكل الزيادة السكانية والانفجار الحضرى .
 - تشجيع الامتداد العمرانى الى المجتمعات الجديدة تخفيفا من الضغط على المدن الكبرى .

موارد التعمير

لمواجهة التزايد السكانى المستمر يتطلب الامر بناء حوالى ٣٢ مدينه جديدة لاستيعاب الزيادة السكانية فى الحضر . بحيث تكون بعيدة عن الاراضى الزراعية المحدودة ، وتتيح فى نفس الوقت فرصه استغلال الامكانات والموارد القائمة وفق استراتيجية محددة . وتمتلك مصر الموارد اللازمة لتحقيق التوسع العمرانى اللازم ومن اهم هذه الموارد :

١ - موارد المياه :

- مياه السد العالى ٥٥٥ مليار متر مكعب
- الزيادة المتوقعه من المرحلة الاولى لقناة جونجلي ٢٤
- وتبلغ جملة مواردنا ٥٧٩ مليار ٣/ يوم وتمثل احتياجات الملاحة والطاقة ومياه الشرب والصناعة ٧٢ وبذلك يكون المتبقى ٥٠٧ مليار ٣ .

٢- الاراضى القابله للزراعه

وقد تم تحديد مساحة قدرها ٢٨٨ مليون فدان قابله للرى بمياه النيل فى حدود ارتفاعات ضخ لاتزيد على ١٥٠ متر بالاضافه الى مساحة ٢٠ مليون فدان يمكن تنميتها بالمياه الجوفيه يقع معظمها فى الوادى الجديد .
وبذلك يكون المجموع الكلى ٣١ ملايين فدان تم تحديد مساحة ١٠٤٩ مليون فدان منها لها الاولوية . وقد تم توزيع المساحة اللكية كما يلى :-
الجدول

الاراضى القابله للزراعه

| مساحة الأولوية بالالف فدان | المساحة المحددة بالالف فدان | منطقة التنمية |
|-------------------------------|--------------------------------|--|
| ٤٣٥ | ٦٨٨ | شرق الدلتا |
| ٣٦١ | ٧٨٦ | غرب الدلتا |
| ٥٩ | ٥٩ | وسط الدلتا |
| ٦٩ | ١٦٨ | منطقة الوسطى |
| ٥٣ | ٨٠٩ | الوجه القبلى |
| — | ٣٧٢ | سيناء |
| ٩٧٧ | ٨٨٢ | مجموع المساحة التى تروى على مياه النيل |
| ٧٢ | ١٩٦ | مجموع المساحة التى تروى على المياه الجوفيه |
| ١٠٤٩ | ٣٠٧٨ | الجملة |

٣- الموارد التعدينيه

يتوافر بمصر معادن وخامات معدنيه عديده كالحديد والفوسفات والمنجنيز والفحم وخامات اخرى مثل حجر الطلق بالصحراء الشرقيه وتحتاج اليه صناعه الورق والخزف والكاوتشوك والمبيدات وغيرها .
والبنتونيت من شمال بحيرة قارون لاعمال المسابك وعمليات الحفر للبتروول والمياه الجوفيه والفلوسيار فى وسط الصحراء الشرقيه لاعمال المسابك والحراريات والرخام وعلى ساحل البحر الاحمر ثبت وجود النيوبيوم والتنتالم مقترنا بالقصدير والبريليوم و الكبريت واملاح البوتاسيوم على خليج السويس.

٤- الموارد السياحيه

وهى منتشرة على اقليم مصر فى معظمه سواء فى الوادى والدلتا أو فى منطقه الصحراء الغربيه وسيناء واقليم الساحل الشمالى وعلى ساحل البحر الاحمر وتجمع هذه الموارد السياحيه بين التراث الحضارى القديم وحضارات العصور اليونانيه والرومانيه والقبطيه والاسلاميه والحديثه وبين الموارد الطبيعى والطبيه والصحية وانخفاض الرطوبه والدفع والشمس الساطعه طوال العام .

وتبلغ اجمالى الاستثمارات المعتمده بخطة عام ٩٢ / ١٩٩٣ للتعيمير نحو ٣٦٣٥ مليون جنيه وجه منها نحو ١٠٥٨ ملايين جنيه لتعيمير سيناء بنسبه ٢٩٨ ٪. ثم الطريق الدائرى حول القاهرة الكبرى حيث خصص له نحو ٨١٦ مليون جنيه بنسبه ٢١٧٪ مشروعات تعيمير البحر الاحمر والتي خصها نحو ٥٧.٣ مليون جنيه بنسبه ١٥.٧ ٪. ثم تعيمير الساحل الشمالى نحو ٤١.٩ مليون جنيه بنسبه ١١٥ ٪ فى الوادى الجديد و نحو ٢٢ و٢ مليون جنيه بنسبه ٨٨٨ فبحيرة السد العالى نحو ٢٢٤ مليون جنيه بنسبه ٦ ٪ .

اماعلى مستوى المناطق وأجهزة التدريب فقد حقق قطاع التعيمير انجازات عديدة من اهمها :

- ١ - سيناء
- تم انشاء ٤ معديات بالدفرسوار القنطره ، معديه مزدوجة، الاسماعيلية حموله كل منها ٤٥ طن والفردان معديه حمولة ١٥٠ طن
- رصف طرق بطول ٨٥٠ كم منها ٥٠٠ كم خلال الخطة الخمسية الاولى ٨٢/٨٧ واهم هذه الطرق بسيناء الشمالية : دمياط / شطا/ الدييه ٣٢ كم القنطره شرق / بئر العبد " ٨٣ كم " القنطرة شرق الشط ١٢٥ كم ، العريس المفارق " ٥٠ كم " الاسماعيلية الطاسة " ٣٢ كم " طرق داخلية بالمساعد وبئر العبد ، رمانه ١٢٠ كم "
- وبسيناء الجنوبيه طريق الشط/ أبو رديس الطور / رأس محمد / شرم الشيخ (٢١٩ كم) راس النقب / طابا ؛ ٢٧ كم " المرحلة الثانيه من الحسنه / نخل / القسيمة بطول (١٢٨ كم) المرحلة الاولى من كل من طرق الحدود الدولية الشرقية (٤٥ كم) .

وتبلغ اجمالي الاستثمارات المعتمده بخطة عام ٩٢ / ١٩٩٣ للتعمير نحو ٣٦٣٥ مليون جنيه وجه منها نحو ١٠٥٨ ملايين جنيه لتعمير سيناء بنسبه ٢٩١٪. ثم الطريق الدائرى حول القاهرة الكبرى حيث خصص له نحو ٨١٦ مليون جنيه بنسبه ٢١٧٪ مشروعات تعميم البحر الاحمر والتي خصها نحو ٥٧٣ مليون جنيه بنسبه ١٥٠٧٪. ثم تعميم الساحل الشمالى نحو ٤١٩ مليون جنيه بنسبه ١١٥٪ فى الوادى الجديد ونحو ٣٢٥ مليون جنيه بنسبه ٨٨ فجيرة السد العالى نحو ٢٢٤ مليون جنيه بنسبه ٦٪.

اماعلى مستوى المناطق وأجهزة التدريب فقد حقق قطاع التعمير انجازات عديدة من اهمها :

- ١ - سيناء
- تم انشاء ٤ معديات بالدفرسوار القنطره ، معديه مزبوجة، الاسماعيليه حموله كل منها ٤٥ طن والفردان معديه حمولة ١٥٠ طن
- رصف طرق بطول ٨٥٠ كم منها ٥٠٠ كم خلال الخطة الخمسية الاولى ٨٧/٨٢ واهم هذه الطرق بسيناء الشمالية : دمياط / شطا/ الديه ٣٢ كم القنطره شرق / بئر العبد " ٨٣ كم " القنطرة شرق الشط ١٢٥ كم ، العريس المفاوق " ٥٠ كم " الاسماعيلية الطاسة " ٣٢ كم " طرق داخلية بالمساعد وبئر العبد ، رمانه ١٢٠ كم "
- وبسيناء الجنوبيه طريق الشط/ أبو رديس الطور / رأس محمد / شرم الشيخ (٢١٩ كم) راس النقب / طابا ؛ ٢٧ كم " المرحلة الثانيه من الحسنه / نخل / القسيمة بطول (١٢٨ كم) المرحلة الاولى من كل من طرق الحدود الدولية الشرقية (٤٥ كم) .

- انشاء رصيف بحرى العريش بطاقه مليون طن بضائع ،
- شبكات وخطوط مياه باطوال ٧٠٥ كم واهمها خط مياه كل من القنطره شرق العريش (١٦٥) كم وتنفيذ رافعى جلبانه والتلول وخط الحسنه القرى البدويه (١٨ كم) وخط مياه نفق الشهيد احمد حمدى (١٧٠ كم) وتنفيذ رافعى مسلة ورأس ملعب وشبكات داخلية بطول ١٥٧ كم برأس سدر / أبو رديس .
- انشاء ٣ محطات تحليه بالعريش ٤ محطات بجنوب سيناء وحفر ١٦٢ بئر منها ٨٧ بئراً بالخطة الخمسية الاولى ، ٧٥ بئراً بالخطة الخمسية الثانيه.
- شبكات صرف صحى رأس سدر ، الطور ، الاحياء الجديدة بالعريش بئر العبد .
- المرحلة الاولى لكهرباء سيناء و انشاء وحدات محولات ومد شبكات بمناطق رابعه ، بالوظة رمانه ..
- انشاء عدد ٩٤ الف وحدة سكنية منها ٧٥ الف بالخطة الخمسية الاولى و٣٧ الف وحدة بالخطة الخمسية الثانيه .
- وقد تم خلال سنه ١٩٩٢ استكمال عدد ١٧ وحدة تحليه وحفر ١٥ بئر وعددا من مشروعات المياه والصرف الصحى .
- تنفيذ نحو ٦٠٠ وحدة سكنية

٢ - الساحل الشمالى الغربى

- رصف نحو ٣٥ كم حيث تم ازواج طريق الاسكندرية / مطروح (٢٦٣ كم) طريق العامرية / برج العرب (١٠ كم) كما تم تنفيذ كوبرى ابيس وامتداده لربط الطريق الصحراوى بالطريق الزراعى .

- تنفيذ خطوط مياه بطول نحو ٣٩٢ كم حيث تم مد خط مياه ٧٠٠ مم من الاسكندرية إلى مطروح بطول ٢٨٥ كم بطاقه ٥٠ الف متر مكعب وتركيب ٦ روافع بالخط بالعلمين ، العميد سيدى عبدالرحمن ، الضبيعه ، جلالة وفوركه وعدد ١٢ خزانا ، ١٢ محطة توليد كما تم تنفيذ خط مياه الساحل (بقطر ١٠٠٠ ، ١٥٠٠ مم) بطول ٦٥ كم من محطة المرشحات الحمام / بهيج / برج العرب ونحو ٤٣ كم من خط مياه برج العرب العلمين بقطر (١٠٠٠ مم)
- تركيب محطة كهرباء جهد ١١/٦٦ ببرج العرب وشبكة كهرباء بالساحل .
- تم تنفيذ قرى مراقيا ومارابيل والمرحلة الاولى من العلمين السياحية فضلا عن ٢٢ قرية سياحية اخرى تابعه للجمعيات التعاونيه للاسكان .

٣- الوادى الجديد

- حفر ١٩٥ بئرا استعواضيا بمشروع حفر ورفع كفاءة الابار كما تم تركيب ٦٠ ظلمبه اعماق وذلك بهدف المحافظة على انتاجية الابار ورفع كفاءتها .
- انشاء وحدتين لتحلية مياه الابار من الحديد والمنجنيز .
- رصف ٣٥٢ كم حيث تم رصف ٢٢٠ كم بطريق موط / غرب الموهوب / ابو منقار حتى الفرافره . ويمتد للواحات البحرية ويبلغ طوله الاجمالي ٤٥٠ كم وكذلك تم رصف ٣٢ كم طرق داخلية .
- تم انشاء نحو ٣٣٠ وحدة سكنية منها ١٤٩ وحدة فى سنوات الخطة الخمسية الاولى ، ٢٨١ وحدة فى سنوات الخطة الخمسية الثانية .
- مصنع للطوب الطفى بالخطة الخمسية الاولى بطاقه ١٠ ملايين طوبه
- شبكة صرف صحى الخارجة بطول ١٠ كم .
- شبكات تحسين الصرف بطول ١٢٠ كم لخفض مستوى المياه الجوفية
- وقد تم خلال عام ١٩٩٢/٩١ حفر ٣٠ بئرا بالوادى الجديد ورصف ٥٠ كم طرقا .

٤ - البحر الاحمر

يمتد ساحل البحر الاحمر بنحو ١١ ألف كم من العين السخنة حتى حلايب .

اما عن اهم الانجازات هي :-

- إنشاء ميناء للصيد بالگردقة وثلاجة .
- رصف ٢٠٨ كم طرقا أهمها طريق أبى الحسن الشاذلى .
- إنشاء ١٨٠٨ وحدات سكنية بقرى العربان والصيادين بالزعفران ،
- الغردقة رأس غارب وجنوب البحر الاحمر .
- الانتهاء من المرحلة الاولى لكثفات البحر الاحمر .
- الانتهاء من مصنعى ثلج بالگردقة والقصير .

٥ - بحيرة السد العالى

- رصف ١٨٠ كم بمشروع طريق أسوان / العلاقى الذى يبلغ طوله الاجمالى ٢٢٠ كم .
- إنشاء حوضين عائمين ورصيف عائم بميناء الصيد .
- تركيب ٤ محطات ظلمبات رى عائم لرفع المياه من البحيرة للأراضى العالية حولها ضمن أعمال الرى الرئيسية لاستصلاح ٦٢ ألف فدان بمزارع قسطل ، أندنان ، السلام ، الشهداء .
- إنشاء مركز البحوث السمكية ومزرعة بخور الرمل .
- إنشاء ٢ مفرخ للمحافظة على مخزون البحيرة من الأسماك وإدخال اصناف جديدة بخلاف البلطى بالمنطقة العميقة والمبروك الفضى .
- وقد شهدت سنة ١٩٩٢ استزراع ١٠ آلاف فدان بشواطئ بحيرة السد ورصف ٢٠ كم طرق .

القاهرة الكبرى

- تم إنشاء ١٢ كوبرى هى فيصل، الجيزة ، أحمد عرابى ، العباسية ، ٩ كبرى بطريق الاوتوستراد (القلعة ، المقطم ، الأباجية ، التونسى ، وادى خوف ، طرة ، السكة الجديدة ، طرة ، الطيران بالمعادي ، القطامية) .

- تنفيذ نحو ٦٢ كم من الطريق الدائرى حول القاهرة الكبرى الذى يبلغ طوله الاجمالى ٩٥ كيلو مترا منها ١١ كم بالخطة الخمسية الاولى، ٥١ كم بالخطة الخمسية الثانية بالاضافة الى بعض الأعمال الصناعية وتشمل ٣ كيارى.
- رصف نحو ٣١ كم بالمداخل الثلاثة لمدينة ٦ أكتوبر منها ٧٫٨ كم منفذه بالخطة الخمسية الاولى .

المجتمعات العمرانية الجديدة

تتركز أهمية المدن والمجتمعات الجديدة فيما يلى:-

- إضافة مساحات من الاراضى بلغت نحو ٢١ ألف كم^٢ (تعادل نحو ٥٠ مليون فدان وتمثل ٨٣٪ من الحيز المأهل وامداد المناطق الصناعية والسكنية بهذه المساحات بالمرافق وذلك ما يساعد على تحقيق ما يلى :-
- ايجاد البديل الملائم لإقامة المنشآت والمباني على الاراضى الزراعية .
- تخفيف الكثافة السكانية بالمدن المزروجة وذلك بإيجاد فرص عمل جديدة بهذه المدن تجتذب الزيادة السكانية .
- المحافظة على البيئة من التلوث بإنشاء مجتمعات جديدة تمثل المساحات الخضراء فيها جانبا اساسيا بحيث تبلغ مساحة الحزام الاخضر بالمدن الجديدة نحو ١٧ ألف كم^٢ بنسبة ٨٣٪ من اجمالى مساحة هذه المدن .
- ويبلغ اجمالى مساحة المدن الجديدة نحو ٢٠٨٧ ألف كم^٢ (بما يعادل نحو ٥٠ مليون فدان) وتتوزع كالاتى :-
- ١٧٣٨ ألف كم^٢ حزام أخضر .
- ٢٩٤ ألف كم^٢ بمناطق الاسكان والخدمات تم امداد نحو ١٠٪ منها بالمرافق .
- ٥٥ ألف كم^٢ بالمناطق الصناعية وتم امداد نحو ٤٣٪ منها بالمرافق .

مساحات المدن الجديدة واستخداماتها وامدادها بالمرافق

(المساحة بالكيلو متر)

| اسم المدينة | اجمالي المساحة | توزيعها حسب الاستخدام | | | ماتم امداده بالمرافق | |
|------------------|----------------|-----------------------|--------------|-------------|----------------------|------------|
| | | حزام اخضر | اسكان وخدمات | صناعة | اسكان وخدمات | صناعة |
| العاشر من رمضان | ٣٨٨٠ | ٣٣٢٠ | ٤٥٠ | ١١٠ | ٥٢ | ١٠٠١ |
| ١٥ مايو | ٢٧١ | ١٤٩ | ١٢٢ | — | ٤٢ | — |
| السادات | ٦٢٤٨ | ٥٥٧٠ | ٣٧٨ | ١٠٠ | ٦٢ | ٢٨ |
| ٦ أكتوبر | ٣٦٠٠ | ٣٠٨٠ | ٤١٦ | ١٠٤ | ٦٤ | ٧٠ |
| برج العرب | ٢٢٠٠ | ١٧٢٢ | ٤١٢ | ٦٦ | ٣٤ | ٢١ |
| دمياط | ١٠٠٠ | ٨٣١ | ٥٢٢ | ١٧ | ١٦ | ٠٩ |
| الصالحية | ١٩٢ | ١٣٢ | ٤٥ | ١٥ | ١ | ٠٩ |
| بنى سويف الجديدة | ٣٩٩ | ١٧٩ | ١٧٤ | ٤٦ | — | — |
| المنيا الجديدة | ٨٤٠ | ٧٨١ | ٤٨ | ١ | — | — |
| تجمعات جديدة | ٨٤٠ | ٤٤٠ | ٤٠٠ | — | — | — |
| النويرية | ٢٨٢ | ٢٣٠ | ٤٣ | ٠٩ | — | — |
| العبيد | ٤٢٠ | ٢١٠ | ١٦٩ | ٤١ | — | — |
| بدر | ٦٩٢ | ٥٣٧ | ١٢٦ | ٣٠ | — | — |
| الاجمالي | ٢٠٨٦٦ | ١٧٣٨٢ | ٢٩٣٥ | ٥٤٩٩ | ٢٨٢٢ | ٢٣٨ |

المصانع بالمدن الجديدة

| اسم المدينة | عدد المصانع التي تم تسليمها | عدد المصانع التي بدأت الإنتاج | |
|-------------------|-----------------------------|-------------------------------|------------------|
| | | خلال الفترة ١٩٩١/٨٧ | خلال عام ١٩٩٢/٩١ |
| العاشر من رمضان | ١٩٧ | ٤٢٨ | ٥٠ |
| السادات | ١٦٩ | ٧٨ | ٧ |
| ٦ أكتوبر | ٣٤٤ | ١٤٩ | ٥٠ |
| العاميرية الجديدة | ٢٤٠ | ٤٦ | ٢٥ |
| الصالحية الجديدة | ٣٣ | ١٧ | ٥ |
| الاجمالي | ١٧٠٣ | ٧١٨ | ١٣٧ |

الاستثمارات

- تم البدء فى إنشاء ١٢ مدينة جديدة خلال الخطتين الخمسيتين الأولى والثانية منها: (٦ أكتوبر - السادات-برج العرب- الصالحية) قد بدأت بالخطه الخمسية الاولى ومدينتى العاشر من رمضان و١٥ مايو مع بداية إنشاء هيئة المجتمعات العمرانية الجديدة عام (١٩٧٩) و٦ مدن اخرى بدأ تنفيذها بالخطه الخمسية الثانية هى (دمياط الجديدة- بنى سويف الجديدة - المنيا الجديدة - العبور - بدر - النوبارية) .
- وقد تم تنفيذ استثمارات فى الفترة من ٨٢ إلى ١٩٩٢ بلغت نحو ٢٩ مليار جنية وقد تركز نحو ٢١٦٪ فى مدينة دمياط وتشمل مشروع المنيا ، ٢٠٦٪ فى مدينة أكتوبر، ١٢٠٪ فى مدينة العاشر من رمضان ونحو ٨٩٪ بمدينة برج العرب ، ٨٨٪ بمدينة السادات ، ٣٦٪ لمدينة بنى سويف، ٢٩٪ بالعبور، ٢٢٪ بتجمع بدر ، ١٩٪ فى الصالحية ، ١٠٪ فى أسيوط .

أهم الانجازات التى تم تحقيقها :

مدينة العاشر من رمضان

- وهى إحدى مدن الجيل الاول من المدن الجديدة التى أقامتها هيئة المجتمعات العمرانية ومن أهم المشروعات المنفذة بها :-
- تغذية المدينة بالمياه بعد د ٢٠ بئرا طاقتها ٢٠ ألف م^٣/يوم كحل عاجل .
- وتم تنفيذ محطة تنقية تصرف ٧٥ ألف م^٣/يوم بمأخذ من ترعة الاسماعيلية وتم تركيب عدد ٣ محطات رفع ، ٢ خزان سعة ٥٥ ألف م^٣ ، بذلك تصل طاقة انتاج المياه لنحو ١٩٠ ألف م^٣/يوم وقد بلغ اطوال شبكات المياه الرئيسية المنفذه ٩٣ كم والداخليه نحو ٥١ كم منها نحو ٩٠٪ خلال العشر سنوات الاخيرة .
- فى مشروعات الصرف الصحى تم تنفيذ خطوط انحدار بأطوال ٣٨ كم

- وخطوط طرد ٥ كم وشبكات صرف صحي بأطوال نحو ٢٨٠ كم تم منها ٩٥ ٪ حتى الآن كما تم عمل عدد ٣ برك أكسدة كحل مؤقت .
- تم إنشاء سنترال المدينة سعة ٢٠ ألف خط وشبكة اتصالات بطول ٢٨٤ كم .
- بلغ طول الطرق التي تم رصفها نحو ٣٦٠ كم بالمناطق السكنية والصناعية ويشمل ٢٤ كم بازديواج طريق بلبيس وتم تنفيذ نحو ٣٠٠ كم من هذه الطرق خلال عشر سنوات .
- تم إنشاء محطة محولات ١١/٦٦/٢٢٠ ك.ف بقدر ٧٥ x ٢٥ ميغاوات من محطة ابو سلطان بخط ٢٢٠ ك.ف ومد شبكات جهد عالي ومتوسط بأطوال ٥٣٧ كم وشبكات داخلية بطول ٥٥٠ كم وتم تنفيذ ألف كم من هذه الشبكات خلال اثني عشر عاماً .
- تم إنشاء عدد ٨ دور حضانة، وعدد ٤ مدارس تعليم اساسي ، مدرسة ثانوي ، معهد تكنولوجيا ، ١٠ أسواق ، مخبز آلي ، مستشفى ٣٠٠ سرير عدد ٢ مركز طبي ، وحدة إسعاف ، نقطة مطافئ .
- بلغ عدد المصانع التي تم تسليم أراضي لها ٩٥٧ مصنعا منها ٥١٧ دخلت الانتاج .
- بلغ عدد الوحدات السكنية المتعاقد عليها ٢١ ألف وحدة سكنية تم تنفيذ ١٥ ألف وحدة حتى عام ١٩٩٢ .
- بلغت مساحة المسطحات الخضراء بالمدينة ٦٤٠ ألف م^٢ والحزام الاخضر ٩٠٠ فدان .

مدينة ١٥ مايو

- تقع شرق مدينة حلوان الصناعية خارج نطاق التلوث من المصانع وأهم المشروعات التي تم تنفيذها :-
- تم مد شبكات صرف صحي بأطوال ١٨٠ كم منها ١٦٠ كم خلال عشر

- سنوات .
- مد شبكات كهرباء بأطوال ٨١٧ كم منها ٧٠٠ كم خلال الفترة من ١٩٩٢/٨٢ .
- كما تم إنشاء محولات رئيسية ١١/٦٦ ك.ف تغذى المدينة من شبكة الضغط العالى بجنوب حلوان .
- مد طرق بأطوال ٦٥ كم ، خط متروالانفاق بطول ٨ كم، سنترال .
- تم إنشاء عدد ٢٠ دار حضانة، عدد ١٢ مدرسة تعليم اساسى ، مدرسة ثانوى عام، مدرسة ثانوى صناعى ، مستشفى ، مخبز آلى ، ١١ سوق ، نادى رياضى ، مجمع للمصالح ، مركز ثقافى .
- يبلغ عدد الوحدات السكنية المنفذة بها ١٨ ألف وحدة .

مدينة السادات

- تقع في منتصف طريق القاهرة الصحراوى عند ك ٩٢ ويشمل تخطيط
- المدينة ٣٤ منطقة سكنية تم إنشاء ٦ مناطق .
- تم إنشاء محطة المياه الجوفية الجنوبية وأربعة خزانات سعة كل منها ١٦٠٠ م^٣ وتم تنفيذ شبكة مواسير رئيسية بأطوال ١٢ كم وداخلية بأطوال ٢٥٥ كم .
 - تنفيذ خطوط انحدار بأطوال ١٥٥ كم وخطوط طرد بأطوال ١٧ كم وشبكات صرف صحى بأطوال ١٦٣ كم .
 - تم إنشاء خط كهرباء بطول ٢٥ كم ، محطة توربينات غازية ٥×٢ ميجاوات كأحتياط لمحطة ١١/٦٦ ك.ف . وتم مد خطوط وشبكات بأطوال ١٥١٤ كم .
 - تم رصف طرق بأطوال ٣٦٩ كم رئيسية وداخلية حيث تربط المدينة بوسط الدلتا بطول ٣٧ كم وتم إنشاء سنترلات سعة ٢٠ ألف خط .
 - تم إنشاء دار حضانة وعدد ٣ مدارس تعليم اساسى ، مدرسة ثانوى ،

- مدرسة ثانوى صناعى ، مدرسة تعليم أزهرى ، ومركز تجارى ومخبز آلى
- مركز ثقافى ، فندق ، مبنى للوزارات يستخدم للجامعة الاهلية ، دار
- سينما صيفى ، مركز تدريب ، مركز شباب .
- بلغ عدد المصانع المنتجة ١٣٥ مصنعا .
- عدد الوحدات السكنية المتعاقد عليها ١٢ر٨ ألف وحدة تم تنفيذ ٣ر١
- ألاف وحدة .

مدينة أكتوبر

تقع على بعد ٢٨ كم من وسط مدينة القاهرة ومن اهم ماتم بها من انجازات :-

- تم إنشاء مصدر مؤقت للمياه من الآبار بطاقة ٢٠ ألف م^٣ / يوم ومصدر دائم يأخذ على النيل عند جزيرة الذهب ومحطة رفع ، ثلاثة خزانات سعة ٢٠ ألف م^٣ ، محطة تنقية للمياه . كما تم مد شبكات مياه رئيسية بطول ١٦٦ كم وفرعية بطول ٢٨٢ كم .
- تم تنفيذ خطوط انحدار بأطوال ٢٥ كم وطرده بأطوال ٤٠ كم وشبكات صرف بأطوال ٤٨٣ كم وثلاث برك أكسدة .
- بلغ أطوال الطرق الرئيسية والفرعية التى تم رصفها نحو ٣٦٩ كم .
- تم تنفيذ محطة كهرباء رئيسية جهد ٢٢٠/٦٩/١١ ك.ف ، ٢ عدد محطة جهد ١١/٦٦ ك.ف وبلغت أطوال وشبكات وخطوط الكهرباء التى تم تنفيذها نحو ١٥١٤ كم .
- تم تشغيل سنترال الكرونى ٢ ألف خط .
- بالنسبة لمشروعات الخدمات تم تنفيذ ما يلى -

- تم إنشاء ثلاثة دور حضانة وسبعة مدارس تعليم اساسى منها مدرسة لغات .

ومعهد أزهري ، ودار للرعاية الصحية ومكتبين للبريد وثلاثة مباني للاطباء والشرطة ومجمع استهلاكى .

- بلغ عدد المصانع التى دخلت مرحلة الانتاج ٢٤٦ مصنعا .
- بلغ عدد الوحدات السكنية المنفذ ١٨ ألف وحدة .

مدينة برج العرب

تقع على بعد ٦٠ كم جنوب غرب مدينة الاسكندرية . واهم ماتم من انجازات فيها :-

- تنفيذ محطة تنقية على ترعة مريوط ومحطة رفع وخط مواسير رئيسى وتم مد شبكات رئيسية بأطوال ٨٣ كم وداخلية بأطوال ١٤٢ كم .
- تم تنفيذ خطوط انحدار وطرده وشبكات بأطوال ١٢٦ كم .
- تم تنفيذ محولات جهد ١١/٦٦٠ ومد شبكات وخطوط بأطوال ٤٦٨ كم .
- تم رصف طرق بأطوال ١٥٣ كم .
- بلغ عدد المصانع المنتجة ٩٦ مصنعا والوحدات السكنية المنفذه ٣ر٤ ألف وحدة . وتم إنشاء دار حضانة ، مركز طبي ، مدرسة للتعليم الاساسى ، مدرسة ثانويه ، سوق ، مخبز آلى ، مبنى بريد ، سنترال .

مدينة الصالحية

تقع المدينة فى الجزء الشرقى من محافظة الشرقية وغرب محافظة الاسماعيلية واهم الانجازات بها مايلى :-

- تم تنفيذ محطة لمعالجة الصرف الصحى وخطوط طرد بأطوال ١٣ كم وشبكات صرف بأطوال ٥٢ كم .
- تم مد شبكات جهد متوسط للكهرباء بطول ٦٦٥ كم وداخلية بطول ٦٣ كم

- كما تم رصف طرق بطول ٢٣ كم.
- كما تم تنفيذ ٢ مدرسة تعليم أساسى ، مدرسة تعليم صناعى ، ٢ سوق تجارى ، مجزر نصف ألى ومركز طبي ووحدة اسعاف .
- بلغ عدد المصانع المنتجة ٢٢ مصنعا .
- بلغ عدد الوحدات السكنية المنفذه ٣ ألف وحدة .

مدينة دمياط الجديدة

- تقع على ساحل البحر الابيض اهم انجازاتها:-
- تم إنشاء شبكات مياه رئيسية بأطوال ١٥ كم وشبكات فرعيه بأطوال ٢١١ كم
- تم تنفيذ خطوط انحدار بأطوال ٧ كم وطرده بطول ١٠ كم وشبكات صرف صحى بطول ١٠٠ كم .
- تم تنفيذ طرق داخلية بأطوال ١١٨ كم.
- تم إنشاء مدرستين للتعليم الاساسى ، ومدرسة ثانوية ، مركز طبي ، وحدة اسعاف ، مستشفى سعة ١٠٠ سرير ، ٢ سوق تجارى بوحدة اجتماعية ، مركز تدريب ، مبنى للشرطة والمطافئ ، مركز شباب ، مركز ثقافى ، مبنى للبريد ، مخبز نصف ألى .
- تنفيذ ألف وحدة سكنية .

مدينة بنى سويف الجديدة

- تم تنفيذ خطوط انحدار وشبكات صرف صحى بأطوال ٢١٥ كم .
- تم مد شبكات مياه بأطوال ٥٠ كم .
- تم رصف طرق بأطوال ١٩ كم.
- مد شبكات كهرباء بأطوال ١٦٨ كم.
- بلغ عدد الوحدات السكنية المنفذة ١١ ألف وحدة.

مدينة المنيا الجديدة

تقع على الضفة الشرقية للنيل بالمنطقة الصحراوية .

- تم مد شبكات مياه بأطوال ٣٠ كم وشبكات صرف صحي بأطوال ٢٨ كم.
- بلغ طول شبكة الطرق التي تم رصفها ٣٠ كم.
- كما تم مد شبكات كهرباء بأطوال ٦٨ كم.
- إنشاء ٢٦٠ وحدة سكنية .

تجمع العبور

تقع بين ٩-١٥ كم يمين طريق القاهرة بليس الصحراوي ولوقعها المتميز
تم اختيار سوق الجملة بجوارها لتوفر له المدينة الخدمات الضرورية وأهم
الانجازات :-

- تم مد شبكات مياه بأطوال ٦٨ كم وشبكات انحدار بأطوال ٥١ كم .
- تم رصف طرق بأطوال ٢٨ كم.
- تم إنشاء ٢٣ ألف وحدة سكنية .
- ومن أهم المشروعات الانتهاء من إنشاء سوق العبور ويشمل اسواق الجملة
للخضر والفاكهة والاسماك والدواجن وخدماتها من شبكة طرق ومرافق
وذلك بالإضافة الى مركز إدارى به مجمع للبنوك ومركز طبي وكافتيريا .

تجمع بدر

- تقع عند الكيلو ٤٦ طريق القاهرة /السويس وأهم الانجازات :-
- تم تنفيذ شبكة مياه بطول ١٠٥ كم وشبكة صرف صحي بطول ٧٨ كم.
- ومد شبكات كهرباء بطول ٥٠ كم.
- بلغ طول الطرق التي تم رصفها ٣٧٥ كم.
- إنشاء حوالي ١٩٢ وحدة سكنية .

وقد تم خلال عام ١٩٩٣/٩٢ تحقيق العديد من الانجازات فى مجال
التعمير والمدن الجديدة وكانت على النحو التالى :-

أولاً: مناطق التعمير

* سيناء :

- تم إنشاء ١٤٠٠ وحدة سكنية .
- تم الانتهاء من ٣٤ كم الطريق الموازى للحدود الشرقية (القسيمة/رأس
النقب)
- تم الانتهاء من ١٥ كم طريق بور فؤاد سهل الطينه ١٠٠ كم من الطريق
الدائرى لبورسعيد .
- تم الانتهاء من محطة مياه غرب النفق بمشروع خط مياه ابورديس /
الطور /شرم الشيخ .
- تم حفر عدد ٤ آبار بالمساعد .
- قطع مشروع صرف صحى العريش مرحله متقدمه فى التنفيذ حيث تم
تنفيذ نحو ٣٠ كم من الشبكة .

* الساحل الشمالى :

- أوشك الانتهاء من شبكة مياه مطروح بمشروع خط مياه العلمين وتم
تشغيل روافع الخط وتم تركيب ٨ كم مواسير ١٠٠٠ مم بخط مياه
الساحل من برج العرب الى العلمين .
- تم رصف ١٠ كم بمجاور الطريق الساحلى الاسكندرية / مطروح .

* الوادى الجديد :

- تم تنفيذ ١٢ وحدة سكنية .
- تم رصف ٤٥ كم (٢٥ كم بطريق القرافره / البحرىه و ١٠ كم طرق
داخليه) .
- تم الانتهاء من نحو ٩٠٪ من مشروع صرف صحى الخارجى .
- تم حفر ١١ بئراً بمشروع رفع الكفاءة الانتاجية .

* البحر الاحمر :

- تم إنشاء عدد ١٥ وحدة سكنية.
- تم مد نحو ١٤٠ كم خطوط مواسير بنسبة ٥٠٪ من خط مياه الكريمات/ الفرقة .
- تم رصف ١٠ كم طرق بطريق أبو الحسن الشاذلي والطريق الدائري لمدينة سفاجا .

* القاهرة الكبرى :

- تم رصف ١٠ كم من الطريق الدائري وتنفيذ ٢٠ عملا صناعيا (كبارى على قنوات الري) بذلك يكون تم الانتهاء من القوس الشرقى من الطريق الدائري حول القاهرة الكبرى .
- تم تطوير ميدان السيدة زينب بمشروع تطوير القاهرة الفاطمية .

ثانيا: المدن والمجتمعات العمرانية الجديدة :

* مدينة العاشر من رمضان :

- بلغ عدد المصانع التي دخلت الانتاج لأول مره هذا العام ٣٦ مصنعا ، وبذا يبلغ اجمالى المصانع المنتجة بالمدينة حتى ١٩٩٣/٦/٣٠ (٥٠٥) مصانع أتاحت حوالى ٣٥٤ ألف فرصة عمل .
- بلغت جملة الوحدات المتعاقد عليها ٢١٤ ألف وحدة سكنية تكاليفها الكلية ٢٤٢ مليون جنيه تم تنفيذ ١٥٢ ألف وحدة سكنية حتى ١٩٩٣/٦/٣٠ .

* مدينة ١٥ مايو :

- تم إنشاء ٢ محطة تنقية ورفع مياه شرب ومحطة معالجة وبركة أكسده ، ومحطة رفع للصرف الصحى ، وإنشاء سنترال و٤ حضانات و٢ مدرسة و٢ مركز خدمات تجارية .

- تبلغ جملة الوحدات السكنية المتعاقد عليها ١٧ ألف وحدة سكنية بلغت تكاليفها الكلية ٢٣١٢ مليون جنيه وجملة الوحدات السكنية التي تم تنفيذها حتى ١٩٩٣/٦/٣٠ نحو ١١٦ ألف وحدة سكنية .

* مدينة السادات :

- تم إنشاء حضانه ، ومدرسة ، مبنى للخدمات التجارية ، ومبنى للخدمات الاجتماعية ، مبنى للخدمات الدينية ، مبنى للخدمات الصناعية .
- بلغ عدد المصانع التي دخلت الانتاج لأول مره هذا العام ٤ مصانع ليبلغ عدد المصانع المنتجة بالمدينة حتى ١٩٩٣/٦/٣١ (٩٧) مصنعا ، واتاحت نحو ٥ آلاف فرصة عمل .
- بلغت جملة الوحدات السكنية المتعاقد عليها ٨٣ آلاف وحدة سكنية بتكلفة كلية ٧٢٧ مليون جنيه تم تنفيذ ٦٣ ألف وحدة سكنية حتى ١٩٩٣/٦/٣٠ .

* مدينة أكتوبر :

- تم إنشاء محطة تنقية ، محطة رفع للصرف الصحي ، وحضانه . ٢ . مدرسة ، مبنى للخدمات الدينية، مبنى للخدمات الاجتماعية .
- بلغ عدد المصانع التي دخلت الانتاج لأول مره هذا العام ٦ مصانع ليبلغ اجمالي المصانع المنتجة بالمدينة حتى ١٩٩٣/٦/٣٠ (٢٥٢) مصنعا .
- بلغت جملة الوحدات السكنية المتعاقد عليها ٢٤٢ ألف وحدة سكنية بتكاليف كلية ٣١٩٣ مليون جنيه ، تم تنفيذ ١٨٩ ألف وحدة (منها ٢٧ ألف وحدة خلال عام ١٩٩٣/٩٢) .

* مدينة برج العرب :

- تم اقامة ٢ محطة رفع للصرف الصحي وإنشاء دار حضانه .
- بلغ عدد المصانع التي دخلت الانتاج لأول مره عام ١٩٩٣/٩٢ (٣٥) مصنعا ليبلغ اجمالي عدد المصانع المنتجة ١٦٠ مصنعا ، اتاحت ١٨ ألف فرصة عمل .

- بلغت جملة الوحدات السكنية المتعاقد عليها ٨٦ ألف وحدة سكنية بتكاليف كلية ١٤٣٩ مليون جنيه ، عدد الوحدات السكنية التي تم تنفيذها ٣ ألف وحدة (منها ٠٤ ألف وحدة سكنية عام ١٩٩٣/٩٢) .

* مدينة الصالحية الجديدة :

- تم اقامة محطة لتنقية ورفع المياه ، وإنشاءخزان للمياه ، و٢ محطة رفع للصرف الصحي ، دار حضانه ، ٢مدرسة ، مبنى للخدمات الدينية ، مبنى للخدمات الصناعية .
- بلغ عدد المصانع التي دخلت الانتاج لأول مره هذا العام (٥) مصانع ليبلغ اجمالي المصانع ٢٦ مصنعا ، اتاحت حوالى ١١ ألف فرصة عمل .

* مدينة دمياط الجديدة :

- تم إنشاء خزان للمياه ، ٢ محطة رفع للصرف الصحي ، ومبنى للخدمات الدينية .
- وبلغ عدد المصانع التي دخلت الانتاج لأول مره هذا العام ١٤ مصنعا أتاحت حوالى ٨٠١ فرصة عمل .
- بلغت جملة الوحدات السكنية المتعاقد عليها ٥٤ ألف وحدة سكنية بتكاليف كلية ٦٨ مليون جنيه وتم تنفيذها (منها ٩ ألف وحدة سكنية خلال عام ١٩٩٣/٩٢) .

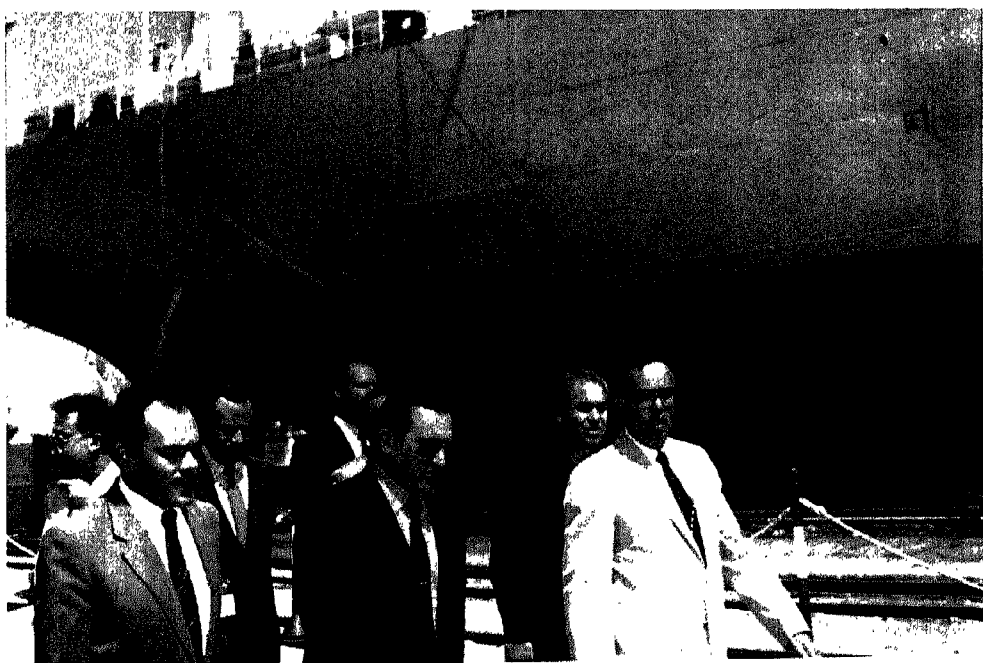
* مدينة بدر :

- تم إنشاء ٢ محطة تنقية للمياه ، محطة محولات .
- بلغت جملة الوحدات السكنية المتعاقد عليها ١٧٣ ألف وحدة بتكلفة كلية ١١٣ مليون جنيه ، بلغ عدد الوحدات السكنية التي تم تنفيذها نحو ٢ ألف وحدة سكنية (منها ٥٠ ألف وحدة سكنية خلال عام ١٩٩٣/٩٢) .





الرئيس مبارك في افتتاح الميناء الجديد في دمياط



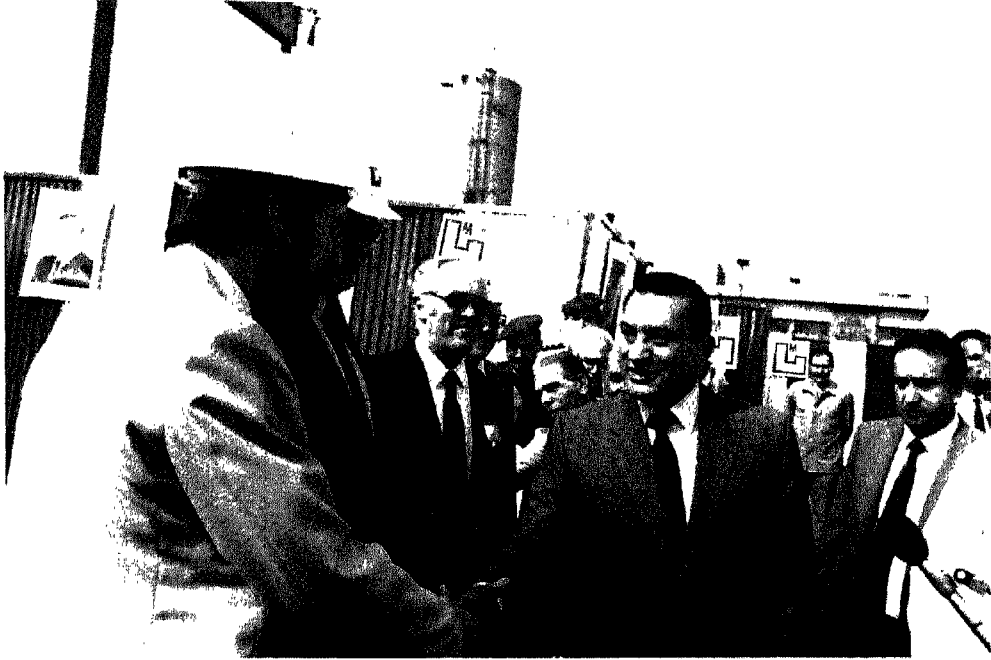
الرئيس مبارك يتفقد ترسانة الاسكندرية



الرئيس مبارك في افتتاح محطة كهرباء دمنهور



الرئيس مبارك يتفقد سير العمل بمحطة الصرف الصحي بالاميرية



الرئيس مبارك في زيارة لمحطة الصرف الصحي بغفمة



الرئيس يتفقد سير العمل في مشروع مترو الأنفاق

الفهرس

- * مقدمة السيد الاستاذ الدكتور رئيس الهيئة العامة للاستعلامات ١
- * تمهيد ٥
- ** الفصل الاول : النقل والمواصلات
- ٩ الاستثمار فى مجال النقل والمواصلات
- ١٠ الاستراتيجية العامة لمرفق النقل والمواصلات
- ١١ انجازات قطاع النقل والمواصلات خلال الفترة (١٩٩٣/٩٢ ٨١)
- ١٥ الاتصالات على مستوى السكك الحديدية
- ٢٠ تطور الخدمة بالسكك الحديدية خلال فترة الرئيس مبارك
- ٢١ مترو الانفاق
- ٢٢ الطرق والكبارى
- ٢٣ مصر وربط المشرق والمغرب العربى عبر القاهرة
(الطرق العابرة لأفريقيا)
- ٢٥ النقل النهري والبحري
- ٢٨ الاتصالات
- ٣٠ النقل البحرى وأنجازاته
- ٢٣ النقل الجوى وأنجازاته
- ٣٦ قناة السويس

**** الفصل الثاني : الكهرباء والطاقة**

- ٤١
٤٣ الاستثمارات فى مجال الكهرباء
٤٥ انجازات قطاع الكهرباء ١٩٩٣/٨١
٥٠ مشروع كهربية الريف
٥٣ الطاقة الجديدة والمتجددة
٥٧ أهم الانجازات المحققة فى عام ١٩٩٣/٩٢
٦٣ التعاون مع الدول العربية والافريقية فى مجال
الكهرباء والطاقة والربط الكهربائى

**** الفصل الثالث : الاسكان والتعمير والمدن الجديدة**

- ٧٤ المرافق العمومية
٧٧ الصرف الصحى
٨٣ التعمير والمدن الجديدة
٨٦ أهم الانجازات التى تحققت منذ عام ١٩٩٣/٨٢
٩١ المجتمعات العمرانية الجديدة
٩٣ الاستثمارات

*
** **

المصادر

- * الخطة الخمسية للثلاثة لعام ٨٧-١٩٩٢
- * بيان الحكومة عام ١٩٩٢
- * تقارير مجلسي الشعب والشورى
- * كتاب وزارة النقل والمواصلات في ١٠ سنوات
- * كتاب الكهرباء في ١٠ سنوات
- * كتاب وزارة الاسكان في ١٠ سنوات
- * دوريات أخرى

.....

| | |
|---------------------|---------------------|
| اشراف ومراجعة علمية | اعداد |
| هيام أبو عافية | عبد السلام علي موسى |
| مراجعة | أجلال عبد الله |
| ميرفت محمد حقي | أميمة سيد أحمد |

اشراف فنس
طلعت لطفى

اخراج فنس وماكيت
علياء العيسوي
هدى مصطفى محمود

.....



مطابع الهيئة العامة للإستعلامات

النشرة
الهيئة العامة للإستعلامات
١٤٦٣