

الفراسة و كيفية تنمية وتطوير
قدرات الذاكرة للعقل البشري



محمود حسين

مقدمة

قد قرأت كثيراً عن الأمام الشافعي مع الفراسة ولقد أعجبتني القصص التي وردت عنه في هذه الروايات وعن ذكائه الواضح والشديد في جميع تعاملاته وفي جميع تحليله وتشخيصه المميز للبشر الذي يدل علي معرفته الشديدة لعلم الفراسة وعلوم أخري كثيرة .

وقد قرأت كتب أخري كثيرة عن الفراسة وعن اسرار وخفايا العقل الباطن وعلوم أخري كثيرة وقد كتبت كتاب اسمه الفراسة وعلم الأمزجة وقد قسمته إلي جزئين وقد رفعتة علي أنت وهو يكون مهم لمعرفة الناس بعلم الفراسة والأن قد قررت أن أكتب كتاب علم الفراسة وربطها بقدرات العقل البشري وعن الإختلافات الجوهرية التي بين المرأة والرجل وعن كيفية تطوير وتحسين الذاكرة وعن سر نبوغ وذكاء العالم الكبير ألبرت أينشتاين وكذلك وصف ودراسات ملامح وجهه وعقله الذي حيرت الكثير من البشر وعن مقدار الذي يستخدمه البشر عادة من قدرات عقلهم البشري وكذلك عن كيفية تزويد وتنمية هذه القدرات وإن شاء الله فسوف أكتب بعض العلوم الأخرى في علم الفراسة وعن اسرار وخفايا العقل الباطن في الأعداد القادمة .

الفراصة

هي دليلك إلى معرفة أخلاق الناس وطبائعهم وكأنهم كتاب مفتوح وذلك من خلال الصور والهيئات والملامح والأصوات وما يشبه ذلك وقد حاول العلماء الإستدلال على الطباع والأخلاق وما خفى من الصفات في الانسان وقد سمي هذا بالفراصة والتي نجد لها أعلاما وضعوا لها الكثير من القواعد منهم من ربط بين صور الإنسان وأنواع الحيوانات

والفراصة تقسم الوجه لتعبر عن أشياء أكثر عمقا من وجوه نشاط الشعور
المهفأة

مقدمة الكتاب

سوف نتحدث في هذا العدد عن علم الفراسة وهو علم الأمزجة البشرية وربطها بقدرات العقل البشري وعن الأختلافات الجوهرية التي بين المرأة والرجل وعن كيفية تطوير وتحسين الذاكرة وعن سر نبوغ وذكاء العالم الكبير ألبرت أينشتاين وكذلك وصف ودراسات ملامح وجهه وعقله وعن مقدار الذي يستخدمه البشر عادةً من قدرات عقلهم وكذلك عن كيفية تزويد وتنمية هذه القدرات وسوف أضع فهرس بعناوين المواضيع ورقم الصفحة حتي يسهل الوصول للموضوع التي ترغب بقراتها بالكتاب

فهرس المواضيع

- 6 قدرات عقلنا البشري
- 7 نبذة عن موت اينشتاين
- 8 دراسة تشريح مخ البرت اينشتاين
- 8 وظائف و قدرات الفص الأيمن للمخ
- 9 وظائف و قدرات الفص الأيسر للمخ
- 10 رسم توضيحي لقدرات و وظائف الفص الأيمن والأيسر معا
- 11 معرفة وأختبارات قدرات و وظائف العقل
- 12 العلاقة بين الأمزجة الرئيسية للبشر و جسم و عقل الإنسان
- 14 العلاقة بين المزاج الحيوي و وظائف الفص الأيمن للمخ
- 16 سؤال وجواب لماذا مخ المرأة أقل من مخ الرجل بحوالي 200 جرام؟.....
- 19 طريقة حفظ الأرقام المعقدة
- 20 طريقة ربط الصور بقصة جميلة
- 21 العلاقة بين المزاج العصبي و وظائف الفص الأيمن للمخ
- 24 وصف ملامح العالم ألبرت أينشتاين ودراسة عمل عقله

قدرات عقلنا البشري

من المعروف لدينا أن متوسط وزن مخ الرجل هو 1468 جرام ومتوسط وزن مخ الأنثى 1244 جرام. و المخ البشري و يتكون من 80% ماء و الباقي عبارة عن دهون، و يشتمل حسب آخر الدراسات إنه يتكون من نوعين من الخلايا و هما الخلايا العصبية و خلايا اخرى داعمه تعرف بالخلايا الغراء و تسمى كذلك الخلايا الدبقية و عدد الخلايا العصبية يتراوح عددها بين 100-150 مليار خلية عصبية، و كل خلية عصبية بها أكثر من 60 ألف تشابك عصبي، و يمكن أن ترتبط الخلية العصبية الواحدة بأكثر من 100 ألف خلية عصبية أخرى. وذلك لأن الخلية تعمل بشكل عام من الزوائد الشجرية و الزائدة الواحدة الطولية تسمى بالمحور و تنتهي بالتفرعات اللانتهائية اما الخلايا الغراء فعددها اكثر من الخلايا العصبية عشر مرات و سميت بالغراء لانها تملأ الفراغات بين اجسام الخلايا العصبية و هي الفاعل الرئيسي في الجهاز العصبي لانها تتلقي الاشارات العصبية ثم تعيد ارسالها الي جهات اخرى او تنجزها الي سلوك معين .

و من الواضح ان الخلايا العصبية تتمتع بقدرات خارقة و غامضة فخصائصها الفسيولوجية و نشاطها و افرازها الكيميائية هي المسؤل عن الاحساس والعاطفه و الالم و التفكير و الخوف و الجراه و وبالنسبة للطاقة التي يستهلكها الدماغ، فرغم أن وزن الدماغ لا يتجاوز 2% من وزن جسم الإنسان ككل، إلا أن الدماغ يستهلك في حدود 30% من الطاقة المخصصة للجسم ككل، أي في حدود 90 كيلوكالوري كل ساعة، و عقل الإنسان عضو نشيط لدرجة أنه في كل دقيقة تمر خلاله كميته من الدم تساوى وزنه كله و يستهلك المخ العادى حوالى 20% من الأوكسجين والسكر الذى يدخل الجسم والفيتامينات والعقل الذكى النشيط يستهلك أكثر من ذلك يصل أحيانا الى 35 % لأنه يعمل أكثر ونشاطه أكبر من المخ العادى .

وقد حير العلماء ما هو ما هو سر نبوغ و ذكاء مخ العالم اينشتاين ؟

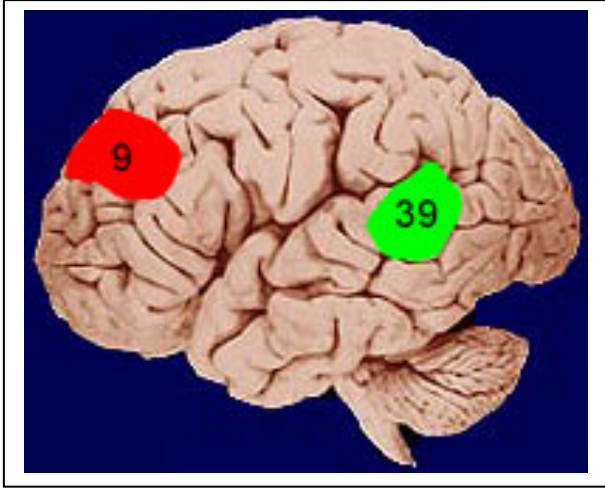
نبذة عن موت أينشتاين

توفي أينشتاين سنة ١٩٥٥م في عمر يناهز السادسة والسبعون في مستشفى برينستون في ولاية نيوجرسي ، وبعدها بيوم قام طبيب علم الأمراض وهذا العلم (pathologist) والدكتور توماس هرفي خبير النسيج المرضية (الطبيب الشرعي) و الذي كان يعمل انذاك في المستشفى قام بتشريح مخ أينشتاين بعد الحصول على موافقة ابن أينشتاين ، حيث قام بتجزئته إلى ٢٤٠ قطعة وقام بحفظها في علب خاصة ولم يكتفي بذلك فحسب ، بل قام بإعطاء بعض من هذه الأجزاء لباحثين آخرين حتى يتمكنوا من إجراء التجارب والدراسات .

وقد تم عمل دراسات اجريت علي مخ العالم اينشتاين .

دراسة تشريح مخ البرت اينشتاين

في عام 1985م نُشر بحث علمي بعنوان (في مخ العالم البرت اينشتاين) في مجلة علم الأعصاب التجريبي (*Experimental Neurology*)، حيث قامت هذه الدراسة على إحصاء عدد الخلايا العصبية (nerve cells) والخلايا الدبقية (glial cells) في أربعة مناطق من المخ كما هي محددة في الصورة ادناه منطقة رقم 9 و 39 في نصفي المخ الأيمن والأيسر. و قارنوا النتائج مع أمخاخ احدى عشر رجلا معدل أعمارهم أربعة وستون عاما.



وظائف و قدرات الفص الأيمن للمخ

وكم هو موضح بالرسم الرقم 9 في الفص الأيمن في الفص الأمامي (frontal lobe) والذي من وظائفه التحليل الحياتية و التخطيط لها وكذلك المشاعر والحب والطموح ولذلك نجد منهم ما تجري الموسيقى بعروقه ومنهم ما لديه هواية الرسم وذلك بأعطاء اللمسة الشفيفة الساحرة والفاتنة و كيفية ربطها بالألوان المباشرة و البديعة ومنهم ما عنده ملكات التصوير ومنهم من يغرق بحور الشعر و الفن والأبداع والتخيل وبحب الطبيعة بكل ما فيها . وهذا الجزء مهم جدا لأنه يولد شخصية الإنسان فيما يكبر لأن حين الآباء يتعاملون مع أطفالهم انهم قد يستطيعوا فعل الأشياء التي يتطلعون إليها (التحفيز الذاتي) يتولد عند الطفل هذه الحقائق وتكبر عنده إلي تكون حقيقة و تصبح وتسير في تخليته وادركه وعيه، مما يدفعه أن يقول بعقله الباطني فعلاً أنا أستطيع فعل ذلك وكثير من الأطفال مما يتولد لديهم هذا الشعور (بالتحفيز الذاتي) قد يفعلون أشياء أكثر بكثير من طموحاتهم واحلامهم وذلك يجب أن يدرك الآباء خطر فيما يقولون لأبنائهم عند الضرر فقد يبني للطفل أن يكون إيجابي إذا كانت كلمات وافعال تحفذه لأن يكون ذلك، ولكن إذا كان بالعكس للأسف فقد يكون الطفل سلبي لا يثق بقدراته ذكائه و قد يتولد إليه الياس والأحباط فيما يقول انا لا أستطيع أن أفعل ذلك او أكون كذلك . فيجب الآباء أن يدركوا ان الطفل يتأثر بالأب والأم فيما يفعلون وفيما يقولون . و المخ الأيسر يمثل

10% من قدرات المخ وهو في علم الفراسة اصحاب المزاج الحيوي متميزون
بأستخدام هذا الجزء للفص الأيمن ويتم شرحه فيما بعد .

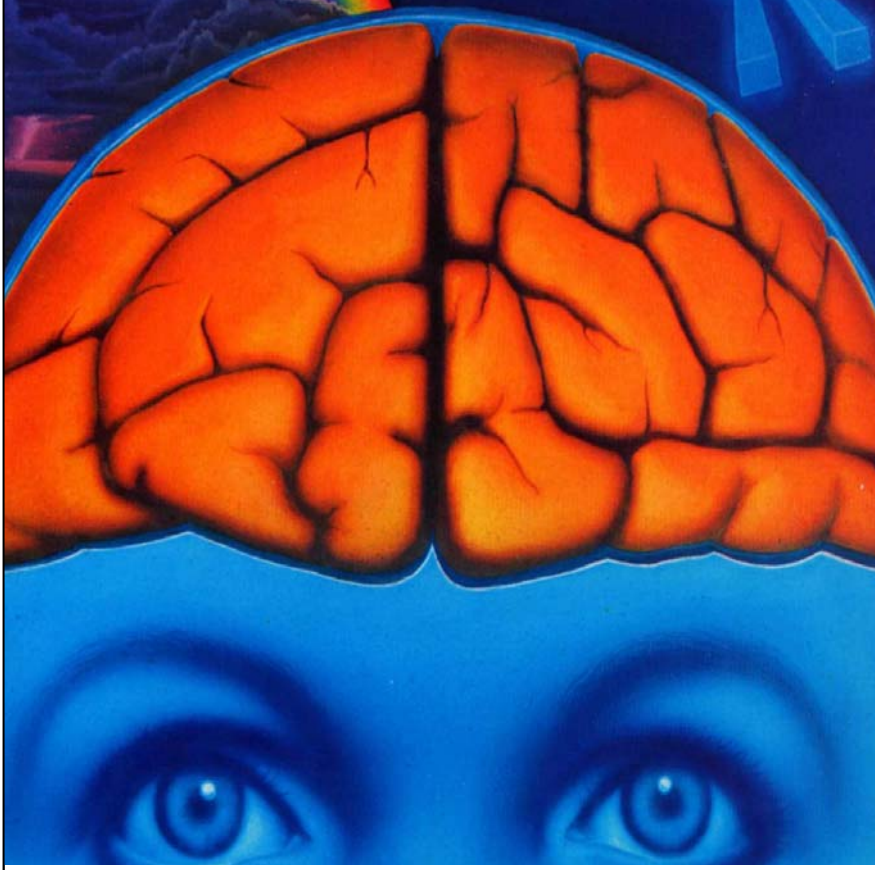
وظائف و قدرات الفص الأيسر للمخ

وكذلك كما موضح بالرسم الرقم 3 في الفص الأيسر في الفص الجداري
(parietal lobe) والذي من مهمة تلقي استيعاب اللغات والكلمات والحاسبات المعقدة
والتفكير و وضع القواعد والأسس العلمية والمنطق وهو مسؤول كذلك عن تفاصيل
الأموار وكيفية تنفيذ المهام ولذلك بوضع تكلفه مبدئية و مستقبلية بكيفية تنفيذها و
تطويرها فيما بعد أي عن الكم والكيف . والجزء الأيسر يمثل 10% كذلك من قدرات
المخ وهو في علم الفراسة اصحاب المزاج العصبي متميزون بأستخدام هذا الجزء
للفص الأيسر ويتم شرحه فيما بعد .

رسم توضيحي لقدرات و وظائف الفص الأيمن والأيسر معا

الجانب الأيسر

الكلامات
الحاسبات
المنطق
التحليل والتفكير
الأرقام
التفاصيل
الكم والكيف
العقلانية
التنظيم
التنفيذ
التتابع
التفكير
الشعوري
الإعراب
وقواعد اللغة
اللغة المكتوبة



الجانب الأيمن

الألوان
الصور
الخيال و الطموح
الاستبطاء و
الحدس
الرسم
المشاعر
الأصوات
الابتكار
الموسيقي
الربط
أفضل أدراك
للحواس الخمسة
التفكير
اللاشعوري
الفراسة
العشوائية
والتزامن

معرفة وأختبارت قدرات وظائف العقل

و كما ذكرت ان يوجد في عقل الإنسان فصان أيمن و أيسر فكما قلت أن الجانب الأيمن من وظائف قراءة الألوان أما الجانب الأيسر قراءة الكلمات فحين تريد أن تعرف قدرات استخدام الفصان الأيمن والأيسر و تريد أن تري كيفية عمل هذه الوظائف فعليك قراءة الألوان التي بالأسفل ولكن حذراي !!! بسرعة وبدون تردد.....

أزرق	بنفسجي	أحمر
أسود	لبنى	برتقالي
أصفر	أخضر	أبيض
ليموني	بني	رمادي

وبعد الاختيار إن لم تخطئ في قراءة الألوان فإنك مما يستخدمون الجانب الأيمن أكثر وأنت من أصحاب المزاج الحيوي

العلاقة بين الأمزجة الرئيسية للبشر و جسم وعقل الإنسان

مقدمة

الأمزجة الرئيسية للإنسان ثلاثة أمزجة

1- المزاج العصبي (العقلاني) وهو مزاج يمتاز بقوة المجموع النخاعي وخصوصا الدماغ وهو يمثل العقل الواعي للإنسان والمزاج العصبي يتميزون بأستخدام الفص الأيسر للمخ .

2- المزاج الحيوي وهو يمتاز بقوة أعضائهم الغذائية ومقرها في الأحشاء وبعض الأقوال تتدرك أنا مقرها القلب ذاته وذلك لأنه يمتد إلي أجزاء الجسم جميعاً منتشراً في كل عصبة وعضلة و خلية وقد ذكرت ان المزاج الحيوي يرجع إلي آنا حواء وقد جاءت تسمية كلمة حواء لأنها أم كل حي وكذلك جاءت كلمة حواء ولذلك لأنها خلقت من حي وهو ضلع سيدنا آدم عليه السلام و خلقت من الضلع الذي يحمي القلب ولذلك تجد النساء لديهم مشاعر فضاضة و أكثر رحمة وحنان وأكثر مراعية لمن حولهم وكذلك يرجع إلي نبي الله يحيي عليه السلام وتذكر قول الله تعالى { يَا يَحْيَى خُذِ الْكِتَابَ بِقُوَّةٍ وَآتَيْنَاهُ الْحُكْمَ صَبِيًّا (12) وَحَنَانًا مِّن لَّدُنَّا وَزَكَاةً وَكَانَ تَقِيًّا (13) وَبَرًّا بِوَالِدَيْهِ وَلَمْ يَكُن جَبَّارًا عَصِيًّا (14) وَسَلَامٌ عَلَيْهِ يَوْمَ وُلِدَ وَيَوْمَ يَمُوتُ وَيَوْمَ يُبْعَثُ حَيًّا {

{ يَا زَكَرِيَّا إِنَّا نُبَشِّرُكَ بِغُلَامٍ اسْمُهُ يَحْيَى لَمْ نَجْعَلْ لَهُ مِن قَبْلُ سَمِيًّا }

هذا هو يحيي، نبي الله الذي شهد الحق عز وجل له أنه لم يجعل له من قبل شبيها ولا مثيلا، وهو النبي الذي قال الحق عنه: (وَحَنَانًا مِّن لَّدُنَّا

ومثلما أوتي الخضر علما من لدن الله، أوتي يحيي حنانا من لدن الله، والعلم مفهوم، والحنان هو العلم الشمولي الذي يشيع في نسيجه حب عميق للكائنات ورحمة بها، كأن الحنان درجة من درجات الحب الذي ينبع من العلم

ولقد كان يحيي في الأنبياء نموذجا لا مثيل له في النسك والزهد والحب الإلهي.. هو النبي الناسك. كان يضيء حبا لكل الكائنات، وأحبه الناس وأحبه الطيور والوحوش والصحاري والجبال، ثم أهدرت دمه كلمة حق قالها في بلاط ملك ظالم، بشأن أمر يتصل براقصة بغي

ونذكر قول الله تعالى

وَلَا تَحْسَبَنَّ الَّذِينَ قُتِلُوا فِي سَبِيلِ اللَّهِ أَمْواتًا بَلْ أحياءٌ عِنْدَ رَبِّهِمْ يُرْزَقُونَ (169) فَرِحِينَ
بِمَا آتَاهُمُ اللَّهُ مِنْ فَضْلِهِ وَيَسْتَبْشِرُونَ بِالَّذِينَ لَمْ يَلْحَقُوا بِهِمْ مَنْ خَلْفَهُمْ أَلَّا خَوْفٌ عَلَيْهِمْ وَلَا
هُمْ يَحْزَنُونَ (170) يَسْتَبْشِرُونَ بِنِعْمَةِ اللَّهِ وَفَضْلِهِ وَأَنَّ اللَّهَ لَا يُضِيعُ أَجْرَ الْمُؤْمِنِينَ
(171) سورة آل عمران

والمزاج الحيوي يتميز باستخدامه العقل اللاواعي للإنسان أو العقل الباطني له والذي
مقرها الأساسي بالنسبة للمخ في الفص الأيمن ولذلك تجد هذا المزاج أكثر أدركاً
لحواسة الخمسة المعروفة لدينا وهم السمع والنظر والتذوق والشم واللمس ولكن
ذاكرته تكون ضعيفة مقارنة بالمزاج العصبي الذي يتميز به الرجال عادةً وذلك لأن
المزاج الحيوي يستخدم عقله الباطن كثيراً وأحياناً بدون أن يشعر بذلك وسأشرح ذلك
لاحقاً وهذا ما سيتم سرده بهذا الكتاب .

3- المزاج العضلي وهو يعتمد على الحركة وذلك لأن العنصر الأساسي له يكون
العضلات والعظام .

العلاقة بين المزاج الحيوي و وظائف الفص الأيمن للمخ

والمزاج الحيوي يتميز عادةً بكبر المنطقة الثانية التي في الثلث الأوسط في الوجه وتقع من الحواجب إلى الطرف الأسفل من الأنف وهي تعبر عن الطموح والحدس و المشاعر التي توجد في الفص الأيمن للمخ و يتميزون اصحاب هذا المزاج بأنهم يحبون الحياة بكل ما فيها ويستمتعون بجميع ملذات الحياة ما داموا أحياء فيما تقضي به نفسه ويتخص به فؤدة وعندم مشاعر فضاضة وإحساس مرهف وطيبة لدي الآخرين مما كثيراً يقعون في الحب وهم رومانسيين بطبعهم وقد يكونوا مندفعون في تصرفاتهم و يوجد لديهم سرعة خاطر ويتضايقون اذا أحسوا انه غير مرغوب فيهم أو شعروا بالرفض و الإستنكار لشخصهم وقد يكون عندهم صراحة في تعاملتهم ولا يخيفون من أي شئ يواجههم دائماً متالفين ولديهم الكثير من البهجة والسرور والتفتح و لديهم حس فكاهي ، ويحبون اللهو و المرح.ويكون لديه حب ضيافة وكرم وكذلك طموح مالة حدود ولا يهتم باكتساب أو أدخار الأموال و في الأغلب لا يحب ان يكون رجل أعمال ولكن يحب ان يعمل في مجالات التي يشعر ان يبرع بها ولذلك انهم يحبون التخطيط و المشاركة في الأعمال الجماعية وهم بشوشين ومتسامحون مع الآخرين ،وغالباً ما يحاول أن يتلائموا ويرضوا من حولهم وأكثر مرونة وتكيف مع الظروف المحيطة وهم أيضاً كذلك بسيطون و متواضعون في تعاملاتهم، و يحبون الحياة و يعيشوها ببساطة الأطفال خصوصاً في حياتهم الأسرية و يتمسكون بالتقاليد والأعراف وهم أكثر رحمة وحنان وراعيون لمن حولهم في ذلك هم يمتازون به علي كل الأمزجة الأخرى و وبالنسبة لوصف جسمهم كذلك يكون شعرهم ناعم حريري أسود أو يكون مائل للسواد و ويكون يكون عينيهم رشيقتان سودوان او زرقاوان ويكون تكون أكتافهم عريضة ومستديرة بالنظر إلي أطرافهم و تكون وجوههم مستديرة ومشرقة بابتسامة وتكون تكون مناخيرهم متوسطة السعة والعرض و مستقيمة وطرفه يميل بأرتفاع إلي الأعلى وتكون تكون أعناقهم قصيرة ويكون تكون صدورهم رحبة وأذرعهم ممتلئة واكفهم قصيرة واصعبهم قصيرة نسبياً وتكون عادة بشرتهم محمرة تكون أذانه عادة ملاصقة وموازية للراس

وكما ذكرت غالباً يشكون من أن ذاكرتهم اصبحت ضعيفة للغاية ولذلك لأن الجزء الأيمن من المخ ليس أهتماته و مهامة بتلقي واستعاب اللغات والكلمات والحاسبات المعقدة ولا أيضاً مهامة كما ذكرت بالتحاليل العلمية البحتة والمجردة و التخطيط لها ولا وتنفيذ المهام ولكن مهامة تكون الأستباط و الحدس والأبتكار والربط والمشاعر ولهذا المزاج الحيوي يكثر في النساء لأن معظم الرجال يفكروا بطريقة متتابعة و المرأة بطريقة حلزونية: يفضل الرجل عادة التركيز في المهمة التي يقوم بها إلى أن يقوم بإنائها، أما المرأة فبطبيعتها تميل إلى أداء أكثر من عمل في نفس الوقت، في المنزل

مثلا نجدها تقوم بإعداد الطعام و الكلام في الهاتف و مشاهدة ما يقوم به ابنها الصغير
في نفس الوقت وكذلك تجد عند سماع خبر ميلاد طفل جديد في العائلة فبالنسبة نجد
كثيرمن الرجال يسجل فقط معلومة عامة هي وجود مولود جديد في العائلة الكبيرة، أما
المرأة فتهتم إن كان ذكر أو أنثى، و ما هو اسمه، و في وجهه يشبه من، و غيرها من
هذه الأمور

سؤال وجواب لماذا مخ المرأة أقل من مخ الرجل بحوالي 200 جرام ؟

وهذا السؤال الذي يطرح نفسه لماذا مخ المرأة أقل من مخ الرجل بحوالي 200 جرام ؟

و الجواب

نجد معظم النساء يقضون ساعات طويلة أثناء النوم ولذلك لأن دماغ المرأة بحاجة إلى مزيد من الوقت لتستعيد طاقتها، لأنها تقوم بمهام متعددة أكثر من الرجل خلال النهار والنوم العميق للنساء يفصل الجزء المسؤول عن التفكير والذاكرة واللغة وتجعله تسبح ، أحياناً تغرق في الشعور اللاواعي واللا نهائي و لذلك تكون المرأة ذاكراته ضعيفة و النساء اللاتي تعانين الحرمان من النوم تعانين أيضاً من الاكتئاب والغضب. بينما لا يتأثر الرجال بنفس الكيفية نتيجة نقص النوم ولذلك نجد أن النساء أكثر رؤى للأحلام سواءً كانت رؤية والرؤية الصالحة مما يستبشر به المؤمن في الدنيا لأنها تكون من الله عز وجل أو بالكابوبيس وهي من إبليس اللعين (لعنة الله عليه) والنساء أكثرهم يتذكرون أحلامهم التي هي في العالم اللاواعي و بالعكس الرجال الذين غالباً لا يتذكرون أحلامهم وذلك لأنهم يحيون ان يسبحون بعقلهم إلي اللاوعي واللاشعور ونحن نذكر حديث رسول الله محمد صلي الله عليه وسلم حين قال: ”أنا دعوة أبي إبراهيم ، وبشرى أخى عيسى ورؤية أمى ، لقد رأت أمى حين وضعتنى نور أضاء قصور بصرى“. وبُصرى هذه مقاطعة فى الشام ملتقى التجارة العالمية كلها. وأمنة لم تراها ولكنها سمعت من زوجها عبدالله قبل أن يموت. وفعلاً رأت آمنة نور بصرى وبينها وبين مكة سفر شهر وبينهما جبال ومنخفضات ومرتفعات. النور كشف لها هذا رغم المسافة.

والنور هو عبارة عن إشارة من الله بأن الآله الذى صد الفيل من ناحية الجنوب ، ونور وقت ولادة الرسول من جهة الشمال يقول لها: ياآمنة إبنك هذا سيعم نوره الشمال والجنوب والشرق والغرب.

وكذلك تجد ان الأم تشعر بنبضات قلب ابنها سواءً أكان سعيداً او حزيناً كما تجد الفراسة عند بعض النساء فهم يعرفون ماذا يريد الرجل بهم عندما ينظر إليهم بعيونه ولذلك لن عقل المرأة يمكنه ملاحظة 70% من تعابير الوجه و20% من لغة الجسد و10% من حركة الشفاه ،بعكس معظم الرجل لا يمتلكون تلك هذه الهبة ، ولذلك سهل لها ان تكذب امامه وقد نجد بعض الأمهات تشعر بأن قلبها قد يرتجف إذا شعرت بأن ابنها قد حدث له مكروه حيث أنها تراه بأعيانها الدفينة و تسمع نبضات قلبه المسموعة بوضوح حتي إذا كان بعيدة عنه وقد تراه أثناء اليقظة أو النوم أو عند وقع حادث أو في حالات الغيبوبة أو أثناء المرض الشديد أو تحت تأثير المخدرات وقد نذكر كذلك النساء

الأكثر مما يقعون تحت تعاطي المخدرات والأيمان بطلان النجوم وبحظك اليوم
وبقراءة الودع والفتجان وأحيانا السحر ولذلك النساء الأكثر ما يقعون ضحية للاستحواذ
الجنى أو الشيطاني التي ينتج من آثار الدجل والشعوذة وذلك لأنهم يحبون ان يعيشوا
بالعالم الغيبي بعكس الرجال الذين يحبون أن يعيشوا بالعالم الواقعي فالأم قد تشعر بان
أبنها في خطر فهي لا تدرك هل هو الذي أرسل لها بفكرة أن سيارة قد دهسته فعلاً أم
أن الأم رأت تلك الصور بنفسها عن بعد و لذا يحسن أن تعرف بعض المواهب الأخرى

وإليك قصة عن ذلك و التي وردت في الكتاب الرائع لأستاذ عز العرب عبد الحميد ثابت
في كتابه فن قراءة الأفكار

ذهب ابني كليفورد إلي صيد الأرناب مع صديق في سيارة ،اخذت أنا وأبنتي الصغيرة
كاتي إلي المدينة لبعض المشتريات ، وفي أول محل أرادتي كاتي شراء بعض فشار
الذرة عندما أخذت أنظر في كتالوج فجأة وجدت نفسي أتصفحه بسرعة دون أو أري
شيئاً لقد تملكني أحساس بخطر يدنو وشعرت كاتي اسرعت خارجة أرادت شراء بعض
فشار الذرة ولكني قلت لها ان ليس لدينا وقت لذلك لأن كليفورد قد اصيب وعلينا أن
نسرع إلي المنزل ،عندما بدأت ادخل سيارتي كانت سيارة البوليس تسرع مطلقة
صفارتها فقلت (أنهم ذاهبون لأجل كليفورد يا كاتي وأسرعت إلي منزلي بعد ان دهمت
كلباً كان مر بسلام تحت السيارة ولما دخلت سمعت التليفون يدق فقلت أنهم يتكلمون من
أجل كليفورد يا كاتي وأسرعت للتليفون فإذا بصوت سيدة تقول أ ابني قد اصيب في
حادثه قلت لها أي أعرف أين هو ..فاجابنتي

و كما ذكرنا الذاكرة عند الرجل تكون كمية مجردة أما عند الأنثى فهي ذاكرة حسية لذلك
قال الله تعالى: بسم الله الرحمن الرحيم (فاستشهدوا شهيدين من رجالكم فإن لم يكونا
رجلين فرجل وامرأتان) وكذلك ناقصات عقل هذا لا يعني من ناحية الذكاء فكلالهما
نفس المقدرة ولكن مختلفون من ناحية المشاعر الفضاضة والأحاساس المرهف والطيبة
التكوين البيولوجي لها والذكرة الحسية تهتم بتفاصيل الأمور الحياتية وليست بالتفاصيل
العلمية البحتة والمجردة والحسابية المعقدة .

وهذا ليس لنقص عند المرأة ولكن لأن ذاكرتها حسية وتنسى الأمور الكمية المجردة
فإن كان معظم الرجال لهم ذاكرة مجردة تهتم بالكم والكيف، فكثيراً منهم يفتقدون الذاكرة
الحسية التي تهتم بتفاصيل الأمور الحياتية فلا شك يجب علينا إلا تهن المرأة ولا تتهمها
بنقص في العقل وتستشهد بالحديث والقرآن بشكل خاطئ فانظر مثلا إلي وزن دماغ
أينشتاين يبلغ 1230 فقط وهو يقارب وزن دماغ المرأة ولكنه يستخدم الفص الأيمن
والأيسر معا .

لذلك أو بمعنى اصح نجد ان الغرب قد تأثروا بتلك النظريات الحديثة فنجد عادةً تكون
اختبارتهم الدراسية علي شكل صح او خطأ أو اختر مابين الاقواس لأنهم يريدون الطفل
المدرک لفهم الأشياء وبنفس الوقت ملم بمعرفة المعلومات والمناهج الدراسية و يدرك

استيعابها و الغاية منها ولا يشترط أن يحفظ كل كلمه بالمنهج ويصمه في الأختبارات وبدون أن يتم استيعابها ولمساعدة تحفيز هذا المزاج بالذات يجب ان يدرك ان الجزء الأيمن من المخ من الصعوبة حفظ الأرقام المعقدة والطلاسم الصعبة ولكن عندما يتم تحويل وربط الأرقام المعقدة والكلمات الصعبة التي يصعب حفظها إلي رواية أو قصة أو صورة أو حتي خريطة يألّفها نجد ان المخ قد استيعابها ببساطة ويسر والمزاج الحيوي كما هو معروف لدينا يجيد تعلم اللغات ولكنه أحياناً يجد صعوبة في حفظ الجمل الكبيرة والإعراب وقواعد اللغة والأرقام الكثيرة ولكي يتضح فهم ذلك أنظر لهذه الأرقام الكثيرة المتكونة من 30 رقم و التي يمكننا ان نحفظه خلال عدة دقائق ولا تنسها حتي بعد عدة سنوات وهذا ما تعلمته من عدة سنوات عندما أخذت محاضرة في تطوير وتحسين الذكرة بعلمي بالشركة التي اعمل بها حياًلاً وكان ملقي هذه المحاضرة الرائعة الأستاذ الجليل يوسف هاشم خبير البرمجة اللغوية والعصبية الذي استفد من علمه كثيراً.

طريقة حفظ الأرقام المعقدة

199710311560940166022311700*#?

هذا الأرقام تكون عشوائية ومع ذلك يمكن تحويله إلي قصة قصيرة أو نبذة عن بعض اللعبة المشهورين الذين أبهرونا واسعدونا بمشورهم الكوري ومما نحن شعب نعشق مشاهدة كورة القدم ونعرف جميع أسماء اللعبة وحتى كذلك أرقام الفاناتل الخاص بهم .

ودعنا نبدأ القصة

بالنسبة لأرقام 1997 لكي نحفظه دعنا نتخيل علي انه العام الذي أعتزل بيه نجما المحبوب محمود الخطيب وطبعا رقم فائلته التي لا تنساها 10 وعندما عمره أصبح 31 أحرز 156 هدف وبالنسبة 0 نستعوضه بأنه أعتزل ورقم 9 رقم فائله النجم حسام حسن و عندما عمره أصبح 40 سنة أحرز 166 هدف و بالنسبة ل 0 أعتزل ورقم 22 رقم فائله النجم أبو تريكة وعندما أصبح عمره 31 أحرز 170 هدف و0 أعتزل وبالنسبة لنجمة والشباك وعلامة الاستفهام فيمكننا ربطهم بأنهم نجوم أبهرونا كما أن نفتح شباك نافذتنا وننظر للأعلي ونسال أنفسنا عن هذا سر وجمال هذا الأبداع .

القصة عند قرأته بعناية وتركيز مرتين فقط لا يمكن أن تنسي مجموعة هذه الأرقام المعقدة التي تتكون من 30 رقم علي مدار عدة سنوات فأن لا زلت اتذكرها إلي الآن بعقلي فقط وحتى بدون كتابته .

ودعنا تنقل للصور أخري من هذا النمط

طريقة ربط الصور بقصة جميلة



وزي ما نري جمال تنسيق الألوان المباهرة مع الأشياء التي يحبها ويعشقها الكثير بيننا ولكي نحفظ هذه الصور يجب ان نتخيل هذه القصة في عالمنا الخاص وهو علمنا الباطن وانه قد مرت بنا وكذلك حين نتذكرها بتعني لنا الفرح والسرور و المرح .

ودعنا نبدأ القصة

انا و**كلبي** المحبوب ماكس ذهبا إلي رحله مثيرة بالبراشوت وكان بداخل البراشوت **فازة** جميلة بها **وردة صفراء** تبعث لنا رائحة عطرة وعندما هبطنا من أعلي لعبت **بالكرة التنس** مع ماكس و اصطدت **السمكة بالسهم** الذي معي ثم نظفت السمكة **بالمقص** لماكس و أكلت انا **سندوتش الهمبرجر** اللذيذ و تذوقت **عنقود العنب** رائع الطعم .

و عندما تنظر إلي مجموعة الصور التي عددها عشرة يمكنك حفظه بسهولة ويسرعن طريقة قصة قصيرة و ربطها بها .

أما ما يتميزون باستخدام الفض الأيسر للمخ فهم اصحاب المزاج العصبي

العلاقة بين المزاج العصبي و وظائف الفص الأيمن للمخ

ويتميز هذا المزاج عادةً بكبر المنطقة الأولى التي في الثلث العلوي وتقع في منتصف أصل حد الشعر إلي الحواجب وهي تعبر عن التفكير والعقلانية والتحليل و هذا يتميز به المزاج العصبي وهو مزاج يمتاز فيها بقوة المجموع النخاعي الشوكي وخصوصاً الدماغ لذلك يكون شديد الذكاء ونشيط الذهن وشديد الإدراك والوعي لما يحدث من حوله و يكون متفتح ولديه الكثير من المهارات الفكرية و لذلك يكثر هذا المزاج للأدباء والعلماء وهذا المزاج يكون شجاع ومقدام وحاسم ومباشر وصاحب رأي قوي ويحب التحديات والصعوبات لديه جهاز هضمي حساس ولذلك لقلة عدد ساعات نومه بسبب التوتر والقلق الذي يؤثر دائما علي طبيعة عمله الضغوط التي يحملها علي عاتقه . و يكون لديه ثقة عالية بالنفس و يحب الاعتماد علي نفسه ، ويهتم بإنجاز الأعمال طبقا لطريقه فكرة ومعتقداته لا يهتم بالأكثر بالطعام بشكل عام ويميل إلى التدقيق و الإنتقاء في طعامه، ويفضل الأطعمة الفخمة والراقية ذات النوعية الجيدة،ويحبون أن يعيشوا في حياة راقية و يكون قوي الشخصية وله نظام خاص يمتاز به ، وقيادي ولا يستسلم بالفشل بسهولة يهتم باكتساب و إدخار المال أكثر من إنفاقه ويحتاج الى أن يؤمن نفسه إقتصادياً وأكثر رجال الأعمال تجدهم بهذا المزاج ثم المزاج العضلي ويكون كذلك ناصح و ماهر و واسع الحيلة ، و من الصعب خداعه يقدر قيمة الوقت و قيمة المشقة للوصول للنجاح ومن الصعب أن يعبر عن مشاعره العاطفية والصادقة للأخرين بسهولة ويكون دائما شديد التوتر والقلق مما يضطره أحيانا لتناول المسكنات أو شرب السجائر بشراهة إذا كان مدخنا أو قد يلجا القليل منهم لشرب الخمر غالبا لا يستطيع أن ينام نوماً عميقاً، فذهنه دائما نشيط أو قلق، وقد يعاني من الأرق المزمن ولا يصل الى مرحلة الاسترخاء الجسدي يشعرون بضيق وأحباط شديد عند يشعرون أنهم قد يملوا بأزمات مالية أو أخذ شيء عزيز عليهم، لأنهم يحبون أن يعيشوا حياة كريمة وراقية علي طول مدار عمرهم يحتاج للوقت كافي ليثق في الآخرين ، و يثق في الناس ببطء و حذر و تأتي غير مطيع وعنيد ولا يستمع كثيراً للآخرين ، ولا يتبع توجيهاتهم .، بل يفضل الاستماع لفكرة ورأية وبالأخص في فترة المراهقة ومن الصعب أن تعرف ما في داخله نحوك وتكون ذاكرتهم قوية بالفترة ويكثر هذا المزاج للرجال ولكن قد تكون نقطة ضعفه الوحيدة النساء لأنهم يملون بطبيعتهم إليهم ويعشقهم بجنون .

وبالنسبة لوصف جسمهم ويكون قليل العضلات والشحوم ودقيق العظام يكون رقيق الشفتين يكون شعرهم ناعم أسود تكون اذنه غير ملاصقة للرأس غالباً ويكون رقيق الجسم ودقيق العنق ومتوسط الصدر والأكتاف ويكون كبير الرأس لكبر منطقة المخ

ويكون تكون عادةً جبهته بارزة وتكون عريضة وطويلة و يكون لونه أبيض الوجه يكون أملس البشرة ويكون حاد الصوت و من الصعب أن يخزن الدهون في جسمه ، ويزيد من طاقة جسمه يبدو طويل القامة وكذلك طويل الأطراف و يكون ن بارز الوجنات وبالنسبة للرجال تجد الكثير منهم ليس لديهم غزارة الشعر وكما ذكرت بأحدي كتبي بعلاقة تايثير الصلع والشعر الخفيف بالنسبة للإنسان وذلك لأنه يستخدم عقله بصورة أكبر من المعتاد و أكثر من كمية التغذية الموجهة إليه فيحصل العقل على تغذية إضافية وهي التي تمر به قبل أن تمر على بصيلات الشعر وينتج عن هذا سقوط كميات أكثر من الشعر مع مرور الوقت لسبب عدم توافر الغذاء اللازم فيكثر في هذا المزاج الشعر الخفيف وأنظر لذكاء ونبوغ العالم ألبرت أنيشتاين، و الذي لا يمتلك ذرة واحدة من الشعر بجسمه في حياته.فكان أصلع وكان يرتدي باروكة بشعره فهو بسبب أن هذا العالم كان من أصحاب المزاج (العصبي)العقلاني ولذلك كان يدخل السجانر بشراهة وكان يعاني من ضعف النظر مما جعله يرتدي نظارة القراءة قبل وفاته وكان يعشق النساء فقد تزوج 3 نساء قبل وفاته حتي إنه أنجب طفلة غير شرعية وكان العالم ألبرت أنيشتاين يدرك استخدام الفص الأيمن والأيسر معاً هذا سيتم سرده فيما بعد ويرجع الصلع إلي أبونا آدم عيه السلام كما ذكر في الجامع لأحكام القرآن للإمام القرطبي نقراً: "والهبوط: النزول من فوق إلى أسفل، فأهبط آدم بسرنديب في الهند بجبل يقال له "بوذ" ومعه ريح الجنة فعلق بشجرها وأوديتها فامتلاً ما هناك طيباً، فمن ثم يؤتى بالطيب من ريح آدم عليه السلام. وكان السحاب يمسح رأسه فأصلع، فأورث ولده الصلع ونبي الله إدم أول أوتي بالعلم من لدن الله وكذلك وكم جاء في عرائس المجالس للثعالبي

قيل إن أطيّب بقعة في الأرض ريحاً هي التي هبط بها آدم .. فعلق بشجرها من ريح الجنة ، قيل ايضاً إن تلك الأرض التي نزل بها آدم من أصح بلاد الأرض فناسبت أن تكون موطنه لكونه قريب عهد بالجنة . وقد عاشوا بالهند إلي (إن الله أوحى إلي آدم أن لي حرماً بحيال عرشي فأته فطف به كما يطاف حول عرشي، وصلّ عنده كما يصلّي عند عرشي، فهنالك أستجيب دعائك.. فانطلق آدم ومن أرض الهند إلي أرض مكة لزيارة البيت وقيض الله ملكاً يرشده..) . مما نجد ان رائحة عرق بعض الرجل تكون كرائحة المسك مثل رائحة عرق النبي محمد صلي الله عليه وسلم .

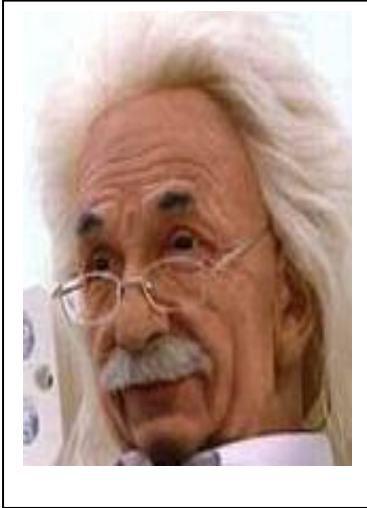
و العلماء يستطيعون أن يستغلوا قدرات المخ الكاملة أي يمكنهم استغلال الفص الأيمن والأيسر معاً ولنعيد النظر إلى العالم ألبرت أينشتاين ونحلل أوصافه لنفهم شخصيته التي أبهرت العالم وكثير بينا يجب أن يمتلك الأدوات الذي جعلته محل النظر والأهتمام والأبداع .

وصف ملامح العالم ألبرت أينشتاين ودراسة عمل عقله

فشخصية ألبرت أينشتاين كثير ما كان يستخدم خياله المبدع فكان يحب و يعشق الموسيقى وكان يعزف الكمان ببراعة وكان بعشق الطبيعة والكون لدرجة إنه أبدى شفعاً بها وبتحولاته وبداية عشقه بالكون كانت مع أول بوصلة أهداها له ابوه وكان بعمر 5 سنوات وكان وهو صغير يشعر بخجل شديد و وهذا يسمى بإحدى اضطرابات طيف التوحد التي تؤثر على تطور اللغة والسلوكية عند الأطفال وهذا نراه كثيراً لأصحاب المزاج العصبي مما جعله يتأخر في النطق والكلام حتي سن الثالثة و أدي كذلك إلي صعوبة تحصيله وأدركه واستعابه للمعلمات الدراسية من أستاذه ولذالك رسب في مادة الرياضيات كما إنه كان رقيق المشاعر فكان يرفض فكرة استيطان إسرائيل لفلسطين وكان يرفض أساساً قيام دولة إسرائيل بفلسطين ولذالك رفض منصب رئيس الدولة عام 1952 عندما عرضت عليه إسرائيل بهذا المنصب تكريماً له و كان يستخدم أيضاً قدراته لحل الطلاسم المعقدة والمعادلات الصعبة والنظريات والأحتمالات فكان بارعاً في الفيزياء والرياضيات في سن مبكرة لدرجة انه قلب المفاهيم السائدة حول الفضاء والمادة والزمن والمكان والطاقة والجاذبية وهو ما يتميز به المزاج العصبي أي استخدام الفصين الأيمن والأيسر معاً وهذا ما أكدت ألبرت أينشتاين ما خلال ما كتبه عن كون تفكيره يتضمن ارتباطاً بين الصور والمشاعر وأن "عناصر التفكير بالنسبة له هي ليست بصرية فحسب بل هي عضلية وهذا ما تؤكدته النتائج بعد بتحليل أجزاء من دماغ ألبرت أينشتاين أن السبب في الذكاء الخارق لأينشتاين يعود إلى عدد الوصلات المتشعبة بين الخلايا العصبية وليس إلى الخلايا نفسها، وهذا ما تم تأكيده فيما بعد، حيث وجد أن وزن دماغ أينشتاين يبلغ 1230 غ أي قريباً من وزن النساء و هو وزن متوسط مقارنة بالمعدل العام، لكن الفرق في دماغ أينشتاين هو في سمك الوصلات بين خلايا الدماغ و في سمك العصب الجاسر (Corpus Callosum) الذي يصل فصي الدماغ الأيمن و الأيسر وهو المسؤول عن انتقال اثر السلوك الحسي -الحركي بين النصفين الكرويين فالمنطقة المسنولة عن الحركة اليدوية بنصف المخ الأيسر تتصل عن طريق المقرن الأعظم بنظيرها في النصف المخ الأيسر وهو ما يعرف بالانتقال الجانبي الثنائي **Bilateral Transfer**، هذا بالإضافة الى تحقيق الانتقال المقابل **Contralateral** والانتقال داخل أي من النصفين الكرويين (يمكن أن تكتب بالرجل اليمنى على الرمل وليس فقط باليد اليمنى على الورق) وهو مسئول عن إقامة السيطرة المخية والكفاءة الطبيعية بالنسبة للقراءة والكتابة والحساب (جاديس 1980) وكذلك هو الذي يصل قشرة كل نصف كرة من الدماغ مع الأخرى، ويقع في قعر الشق بين نصفي الكرة يرتبط شطري الدماغ الأيمن والأيسر بواسطة الجسم الثفني. هذه الحزمة من الأنسجة العصبية التي تتكون من أكثر من 200 مليون من المحاور العصبية تقريباً. ولكن هذا العدد ليس

سوى تقدير متحفظ. أيضا، هذه الأنسجة العصبية تسهل التواصل بين جانبي المخ. هذه الأنسجة العصبية هي أيضا أكبر مجموعة من المادة البيضاء في الدماغ، وأنه يحتوي على نسبة عالية من المايلين، مما يسهل انتقال أسرع للمعلومات. والمادة البيضاء، مثل الجسم الثفني، تسمح لأجزاء مختلفة من الدماغ بالتواصل مع بعضها البعض. وقد تتضمن بعض العيوب الخلقية مثل الأندام التام لهذه الأنسجة العصبية ولكن أكثر من يصبهم الصرع تكون جبتهم كبيرة و كما قلت يستخدم عقله اكثر من المعتاد .

ومن أقواله المثيرة و التي أوشكت أن تبقي حقيقية إن ظل العالم هكذا في صراع بين الدول ، ولذلك أصبح واقعا نحن نعيش فيه بهذا العالم ولذلك ألبرت قال **{أنا لا أعرف السلاح الذي سيستخدمه الإنسان في الحرب العالمية الثالثة ، ولكنني متأكد أنه سيستخدم العصا والحجر في الحرب العالمية الرابعة}**.



و كما نحن نلاحظ من خلال الصور أن العالم يمتلك جبهة كبيرة وحتى حتى و هو صغير وشعر ناعم ولكن شعره ليس غزير كما بالصور فكان اصلع كما ذكرت . وكان لديه بشرة ناعمة وقد ذكرت يكثر هذا المزاج للأدباء والعلماء ان أدركوا استخدام الفصان الأيمن والأيسر معاً .

وذلك من يستطيع أن يستخدم قدرات المخ الكاملة أي يمكنهم أستغلال الفص الأيمن والأيسر معاً ،يستغل 20% من قدرات المخ وأما 80 % الباقية فسوف أكتب كتاب عنها وسأطرحه قريباً إنشاء الله .

ومما نحن في شهر رمضان الكرم أود أن أبعث تهنئة لجميع المسلمين وأقول لكم كل عام وانتم بخير و للجميع الأمة الاسلامية ،وأدعو الله عز وجل أن يسلك دربهم بالخير والرضا وبالسرور .

محمود حسين

وللتواصل للحوار علي بريدي الإلكتروني

mahdlords@yahoo.com